

Załącznik do Uchwały Rady Powiatu Suskiego
nr 0007/IX/68/2015
z dnia 25.06.2015r.

POWIATOWA STRATEGIA
ROZWIĄZYWANIA
PROBLEMÓW SPOŁECZNYCH
NA LATA 2015-2020

Czerwiec 2015

SPIS TREŚCI

CHARAKTERYSTYKA POWIATU SUSKIEGO	3
POMOC SPOŁECZNA W POWIECIE SUSKIM	7
POMOC OSOBOM NIEPEŁNOSPRAWNYM	22
DOMY POMOCY SPOŁECZNEJ I OŚRODKI WSPARACIA JAKO INSTYTUCJE CAŁODOBOWEJ OPIEKI NAD OSOBAMI NIEPEŁNOSPRAWNYMI.....	29
POWIATOWY PROGRAM NA RZECZ WSPÓŁPRACY Z ORGANIZACJAMIPOZARZĄDOWYMI W ZAKRESIE ROZWIĄZYWANIA PROBLEMÓW SPOŁECZNYCH.....	32
SZKOŁY I PLACÓWKI OŚWIATOWE PROWADZONE PRZEZ POWIAT SUSKI – ANALIZA STANU OBECNEGO ORAZ PLANY DZIAŁAŃ NA LATA 2015 – 2020	35
SKALA I JAKOŚĆ ZJAWISK PATOLOGICZNYCH WYSTĘPUJĄCYCH W SZKOŁACH PODLEGŁYCH POWIATOWI SUSKIEMU ORAZ SPOSOBY ICH ZAPOBIEGANIA.....	46
OCHRONA ZDROWIA W POWIECIE SUSKIM.....	48
BEZROBOCIE I RYNEK PRACY W POWIECIE SUSKIM.....	53
PODSUMOWANIE	72

I CHARAKTERYSTYKA POWIATU SUSKIEGO

Zgodnie z definicją ustawową powiat jest częścią terytorium państwa oraz jednocześnie lokalną wspólnotą samorządową. Jako jednostka podziału terytorialnego państwa obejmuje całe obszary odpowiednich gmin graniczących ze sobą. Lokalną wspólnotę samorządową tworzą z mocy prawa wszyscy mieszkańcy powiatu.¹

Powiat Suski znajduje się w południowo – zachodniej części województwa małopolskiego, graniczy z powiatami: wadowickim, myślenickim, nowotarskim położonymi także w województwie małopolskim oraz powiatem żywieckim należącym terytorialnie do województwa śląskiego. Od strony Republiki Słowackiej graniczy z powiatem Namestovo. Obejmuje obszar dziewięciu gmin, w tym dwa miasta (Sucha Beskidzka i Jordanów), jedną gminę miejsko – wiejską (Maków Podhalański) oraz sześć gmin wiejskich (Budzów, Bystra – Sidzina, Jordanów, Stryszawa, Zawoja, Zembrzyce). Terytorium powiatu suskiego przed reformą administracyjną państwa znajdowało się w dwóch województwach. Do województwa nowosądeckiego należały gmina Bystra – Sidzina i Jordanów oraz miasto Jordanów. Natomiast do województwa bielskiego miasto Sucha Beskidzka – będące dzisiaj siedzibą powiatu oraz gminą Budzów, Stryszawa, Zembrzyce, Zawoja, a także miejsko – gminny Maków Podhalański.

Mapa nr 1: Powiat Suski



Źródło: Wydział Promocji, Kultury fizycznej i turystyki Starostwa Powiatowego w Suchej Beskidzkiej.

¹ Ustawa o samorządzie powiatowym (t.j. Dz. U. z 2013 poz. 595)

Powierzchnia powiatu Suskiego wynosi 685,7km². Tworząc charakterystykę powiatu Suskiego nie sposób nie wspomnieć o największym jego bogactwie – tj. o walorach turystycznych. Powiat położony jest w obrębie pasm Beskidu Małego, Średniego i Żywieckiego. Jego walorem są piękne krajobrazy, które sprawiają, że obszar ten stanowi atrakcyjne miejsce wypoczynku. Służy temu m.in. bardzo dobrze rozwinięta sieć szlaków turystycznych oraz coraz liczniejsze trasy rowerowe, a także stale powiększająca się baza noclegowa. Najcenniejszą częścią powiatu jest utworzony w 1954 roku Babiogórski Park Narodowy.

W Powiecie Suskim funkcjonuje szereg instytucji świadczących pomoc dziecku i rodzinie w różnych obszarach. Najbliżej spraw dotyczących dzieci i ich problemów działa Poradnia Psychologiczno-Pedagogiczna w Suchej Beskidzkiej wraz z filią w Jordanowie. Poradnia ta świadczy pomoc psychologiczno-pedagogiczną dla dzieci i młodzieży z terenu Powiatu. Poradnia prowadzi następujące zadania:

- diagnoza i terapia pedagogiczna, psychologiczna, logopedyczna dzieci i młodzieży;
- konsultacje i porady psychologiczne, pedagogiczne, logopedyczne,
- organizowanie grupowych zajęć profilaktycznych i psychoedukacyjnych dla uczniów;
- pomoc rodzinom w rozwiązywaniu trudności wychowawczych poprzez organizowanie

Powiat Suski prowadzi Specjalny Ośrodek Szkolno-Wychowawczy w Makowie Podhalańskim. W ramach Ośrodka działają:

- 1) szkoła podstawowa specjalna - 16 uczniów
- 2) gimnazjum specjalne - 27 uczniów
- 3) szkoła przysposabiająca do pracy - 14 uczniów
- 4) zajęcia rewalidacyjno-wychowawcze dla 5 uczniów upośledzonych umysłowo w stopniu głębokim.

Na terenie powiatu Suskiego działają liczne organizacje świadczące pomoc osobom znajdującym się w trudnej sytuacji życiowej. Są to między innymi Suskie Stowarzyszenie Klub Abstynentów „FENIKS”, Grupa Anonimowych Alkoholików „Radość” w Suchej Beskidzkiej, Stowarzyszenie Trzeźwości „Dom” w Jordanowie. Wszystkie zajmują się rozwiązywaniem problemów alkoholowych, profilaktyką uzależnień oraz pomocą osobom uzależnionym i ich rodzinom. Działają tutaj również Polski Związek Niewidomych – Koło Powiatowe w Suchej Beskidzkiej oraz Polski Związek Inwalidów Narządu Ruchu – Koło Terenowe „Podbeskidzie” w Suchej Beskidzkiej. Na rzecz potrzebujących pomocy działają również Polski Komitet Pomocy Społecznej, Polski Czerwony Krzyż, a w Makowie Podhalańskim Stowarzyszenie Rodzina Kolpinga, która jako organizacja przyparafialna prowadzi działalność charytatywną o wartościach chrześcijańskich. W Suchej Beskidzkiej działa także mająca swoją siedzibę w Nowym Targu Fundacja Na Rzecz Osób Niepełnosprawnych im. Matki Teresy z Kalkuty.

Swoją działalność prowadzą na terenie powiatu ponad to Polski Związek Kombatantów Rzeczypospolitej i Byłych Więźniów Politycznych oraz Polski Związek Emerytów, Rencistów i Inwalidów.

Bardzo ważną rolę w procesie pomocy osobom niepełnosprawnym zajmuje Ogólnopolskie Stowarzyszenie na Rzecz Osób z Upośledzeniem Umysłowym Koło w Zawoi, które skupia w swych szeregach dzieci i osoby dorosłe z niepełnosprawnością intelektualną, a także ich rodziców i opiekunów. Stowarzyszenie to było inicjatorem powstania Ośrodka Rehabilitacyjno-Edukacyjno- Wychowawczego w Juszczyńcu z filią w Tarnawie Górnej, który wspaniale wpisał się w potrzeby tej części społeczności lokalnej.²

Ośrodek Rehabilitacyjno-Edukacyjno-Wychowawczy w Juszczyńcu został stworzony dla 59 dzieci i młodzieży niepełnosprawnej intelektualnie w stopniu znacznym i głębokim, a także umiarkowanym przy jednoczesnym współistnieniu sprzężonych niepełnosprawności. Ośrodek zapewnia kompleksową rehabilitację i edukację dla dzieci i młodzieży w wieku od

² Dane Powiatowego Centrum Pomocy Rodzinie w Suchej Beskidzkiej.

trzech do dwudziestu pięciu lat.³ Ośrodek ten zapewnia także bardzo ważną kwestię, to znaczy umożliwia rodzicom i opiekunom dzieci niepełnosprawnych min. podjęcie zatrudnienia, czy też zajęcie się innymi sprawami w poczuciu, że ich dziecko jest w tym czasie bardzo dobrze zaopiekowane. W 2014 roku uruchomiono filię placówki w Tarnawie Górnej.

Zadania powiatu w zakresie pomocy społecznej wynikające z ustawy o pomocy społecznej wykonuje Powiatowe Centrum Pomocy Rodzinie w Suchoj Beskidzkiej.

W roku 2014 z pomocy tejże jednostki skorzystało około 1000 osób. Była to między innymi pomoc świadczona rodzinom zastępczym (67 rodzin zastępczych na terenie powiatu) oraz pomoc na usamodzielnienie i kontynuowanie nauki dla wychowanków rodzin zastępczych, placówek opiekuńczo-wychowawczych i innych (łącznie 44 osoby)

Kolejną grupą zadań realizowanych przez Powiatowe Centrum Pomocy Rodzinie są zadania wynikające z ustawy o rehabilitacji społecznej i zawodowej oraz zatrudnianiu osób niepełnosprawnych, a są to dofinansowanie do wyjazdu na turnusy rehabilitacyjne osobom niepełnosprawnym i ich opiekunom, pomoc finansowa w zakupie sprzętów ortopedycznych i pomocniczych środków leczniczych, likwidacja barier w komunikowaniu się dla osób z dysfunkcją narządu słuchu lub wzroku i likwidacja barier architektonicznych w miejscu zamieszkania osoby niepełnosprawnej z dysfunkcją narządu ruchu. Działalność ta zostanie szczegółowo opisana w kolejnych podrozdziałach tej pracy.

Powiat Suski dysponuje następującymi instytucjami działającymi dla i na rzecz osób niepełnosprawnych:

- Dom Pomocy Społecznej dla osób przewlekle psychicznie chorych w Makowie Podhalańskim (75 miejsca dla kobiet i mężczyzn)
- Dom Pomocy Społecznej osób starych w Łętowni (48 miejsc) i dla osób niepełnosprawnych fizycznie (8 miejsc)
- Dom Pomocy Społecznej dla niepełnosprawnych intelektualnie dziewczynek w Jordanowie (50 miejsc). Dom ten jest prowadzony na zlecenie powiatu przez Zgromadzenie Panien Ofiarowania Najświętszej Maryi Panny.

W tym miejscu należy dodać, że kierowanie do domów pomocy społecznej należy zgodnie z ustawą o pomocy społecznej do zadań własnych gminy.⁴ To gmina właśnie rozoznaje sytuację społeczną, zdrowotną i materialną osoby ubiegającej się o skierowanie jej do domu pomocy społecznej. Powiat natomiast w kwestii domów pomocy społecznej zajmuje się prowadzeniem oraz rozwojem infrastruktury domów oraz umieszczaniem w nich skierowanych przez gminy osób⁵. Dokumentację wraz z decyzją kierującą do odpowiedniego ze względu na stan zdrowia osoby dps gmina przesyła do Powiatowego Centrum Pomocy Rodzinie, które dysponuje miejscami w domu o odpowiednim profilu.

Kolejnym ośrodkiem zapewniającym pomoc i rehabilitację osobom niepełnosprawnym – tym razem niepełnosprawnym intelektualnie oraz przewlekle psychicznie chorym jest Środowiskowy Dom Samopomocy. Jego działalność jest odpowiedzią na zapis kolejnego artykułu ustawy o pomocy społecznej, tym razem dotyczącego realizowania zadań z zakresu administracji rządowej.⁶

Środowiskowy Dom Samopomocy w Jordanowie to Powiatowy Ośrodek Wsparcia dla 30 osób przewlekle psychicznie chorych i niepełnosprawnych intelektualnie. Środowiskowy Dom Samopomocy przy Stowarzyszeniu Trzeźwości "Dom" utworzony został w 2002 roku. ŚDS jest powiatowym, dziennym ośrodkiem wsparcia dla trzydziestu osób niepełnosprawnych intelektualnie oraz przewlekle psychicznie chorych. ŚDS prowadzi terapie

³ Informacje uzyskano w Ośrodku Rehabilitacyjno -Edukacyjno-Wychowawczym w Juszczyńie

⁴ Art. 17 ust. 16 ustawy z dnia 12.03.2004 roku o pomocy społecznej tekst jednolity (Dz.U. z 2014 roku, poz.182)

⁵ Art. 19 ust. 10 ustawy o pomocy społecznej

⁶ Art. 20 ust.1 pkt. 2 ustawy o pomocy społecznej

zajęciową wśród swoich podopiecznych w oparciu o plany terapii grupowej, jak też indywidualne plany terapeutyczne. Decyzje o skierowaniu oraz ewentualnej odpłatności za pobyt w Środowiskowym Domu są wydawane na podstawie wywiadu środowiskowego przez Powiatowe Centrum Pomocy Rodzinie w Suchej Beskidzkiej. Środowiskowy Dom Samopomocy oferuje swoim podopiecznym udział w terapii prowadzonej w pracowniach stolarsko-rzeźbiarskiej, artystycznej, komputerowej, kulinarnej.

Możliwość przyjazdu na zajęcia prowadzone w ŚDS są niejednokrotnie jedyną szansą osób niepełnosprawnych na wyjście z domu rodzinnego i nawiązanie znajomości z innymi osobami o podobnych problemach, ale także z osobami pełnosprawnymi, pracującymi w tej czy innej jednostce. Uczestniczenie w terapii daje możliwość podopiecznym uzyskania umiejętności samoobsługi, funkcjonowania w grupie, poczucie wyższego poziomu własnej wartości, lepsze poznanie zwyczajów dnia codziennego.

W Powiecie Suskim działalność swoją prowadzą również Warsztaty Terapii Zajęciowej.

Są to:

- Warsztaty Terapii Zajęciowej Caritas Archidiecezji Krakowskiej dla 40 osób w Zembrzycach wraz z Domem Wczasów Rehabilitacyjnym;
- Warsztat Terapii Zajęciowej w Kukowie dla 35 osób prowadzony przez samorząd gminny.

Te jednostki podstawę swojej działalności znajdują w ustawie z dnia 27 sierpnia 1997 roku o rehabilitacji zawodowej i społecznej oraz zatrudnianiu osób niepełnosprawnych. Zgodnie z tą ustawą uczestnictwo w Warsztacie Terapii Zajęciowej należy do podstawowych form aktywności wspomagającej proces rehabilitacji zawodowej i społecznej osób niepełnosprawnych. Warsztat oznacza wyodrębnioną organizacyjnie i finansowo placówkę stwarzającą osobom niepełnosprawnym niezdolnym do podjęcia pracy możliwość rehabilitacji społecznej i zawodowej w zakresie pozyskania lub przywracania umiejętności niezbędnych do podjęcia pracy.⁷

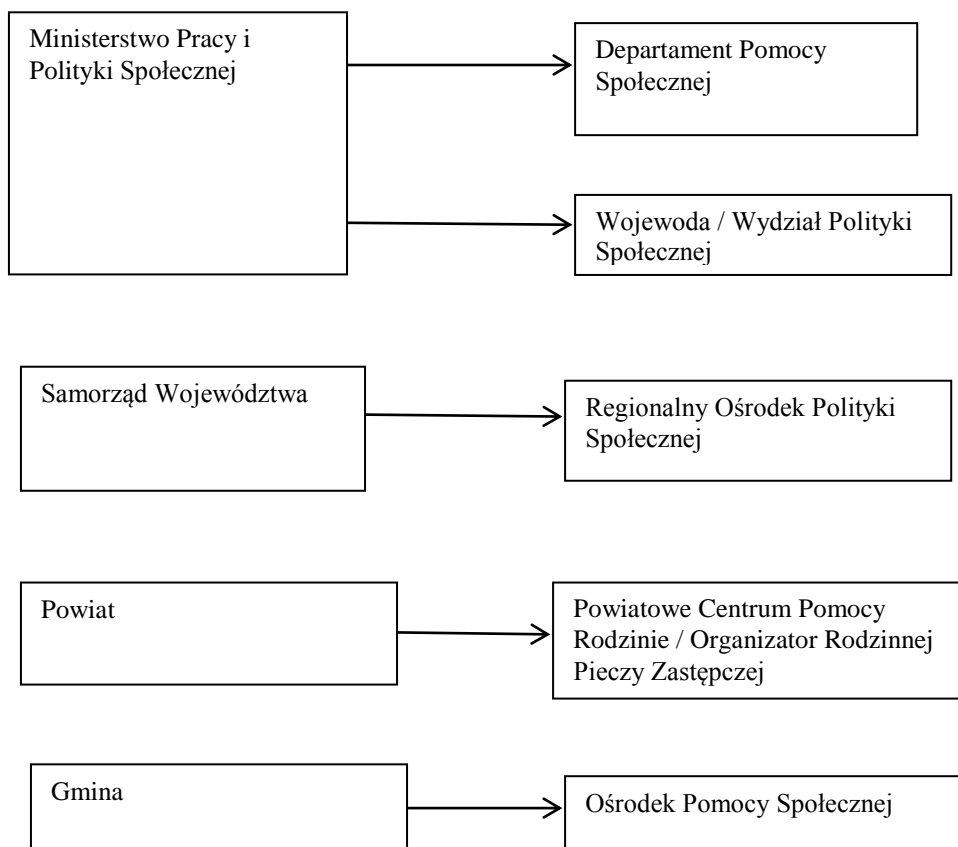
Na koniec można jeszcze wyróżnić działalność Ośrodka Interwencji Kryzysowej w Suchej Beskidzkiej. Ośrodek ten działa od 2009 roku, powstał on na bazie funkcjonującego od 2004 roku Punktu Interwencji Kryzysowej. W swojej ofercie posiada pomoc psychologiczną, prawną, pedagogiczną dla osób potrzebujących wsparcia w związku z przeżywaniem trudnej sytuacji życiowej. Tutaj także osoby niepełnosprawne, niejednokrotnie będące po wypadkach komunikacyjnych mogą skorzystać z pomocy. W ciągu roku przez Ośrodek przewija się kilkaset osób z różnymi problemami życiowymi.

⁷ Art.10a ustawy o rehabilitacji zawodowej i społecznej oraz zatrudnianiu osób niepełnosprawnych

II POMOC SPOŁECZNA W POWIECIE SUSKIM

Według ustawy o pomocy społecznej pomoc społeczna jest instytucją polityki społecznej państwa, mającą na celu umożliwienie osobom i rodzinom przezwyciężania trudnych sytuacji życiowych, których nie są one w stanie pokonać, wykorzystując własne uprawnienia, zasoby i możliwości (art. 2.1). Pomoc społeczna jest realizowana na poszczególnych szczeblach samorządowych przez jednostki organizacyjne samorządu.

Struktura pomocy społecznej w Polsce przedstawia się następująco:



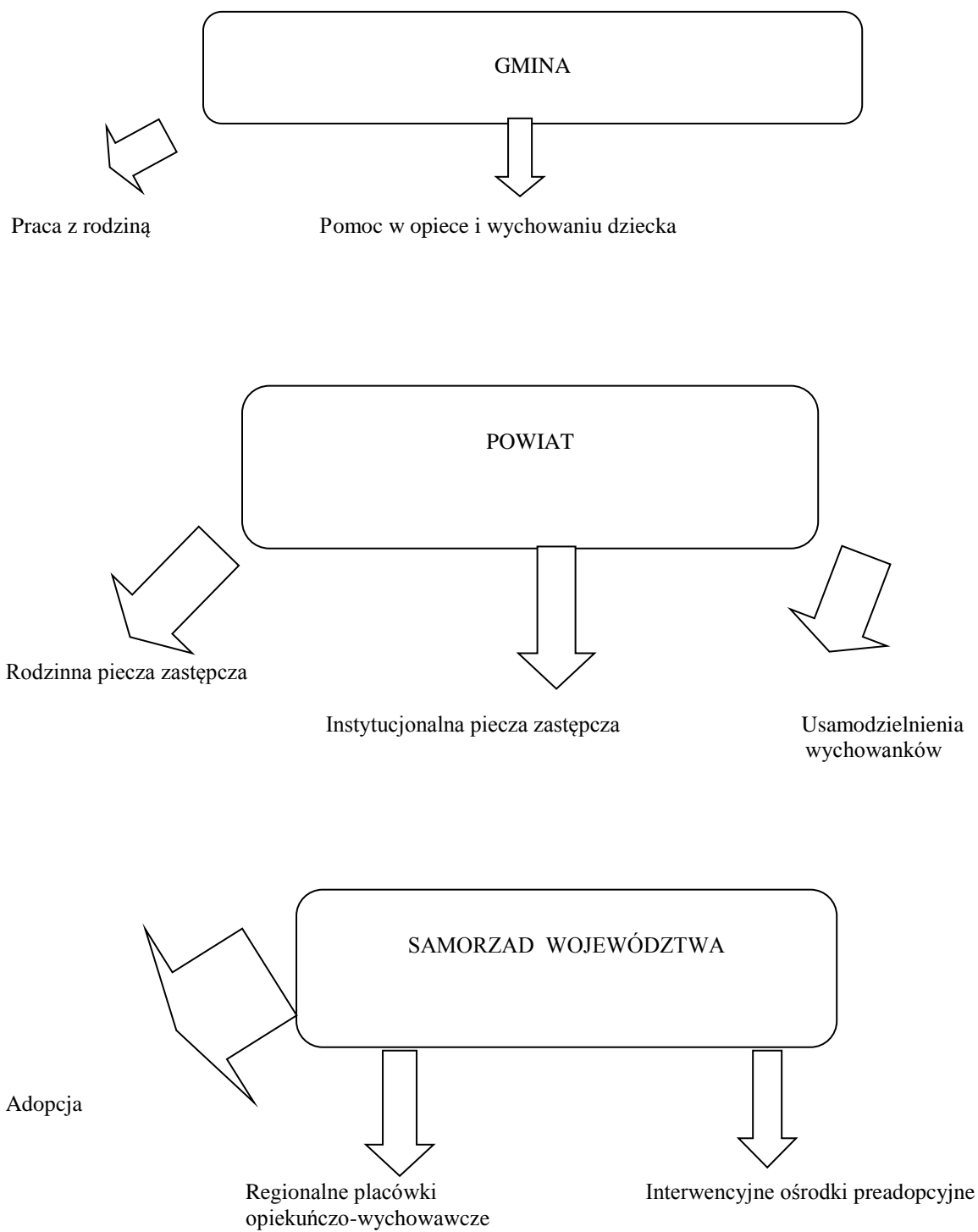
Na szczeblu powiatowym zadania z zakresu pomocy społecznej i ustawy o wspieraniu rodziny i systemie pieczy zastępczej realizuje Powiatowe Centrum Pomocy Rodzinie. Zadania własne powiatu w zakresie w/w ustaw obejmują opracowanie i realizację powiatowej strategii rozwiązywania problemów społecznych, prowadzenie specjalistycznego poradnictwa, organizowanie opieki w rodzinach zastępczych i udzielanie świadczeń na pokrycie kosztów utrzymania umieszczonych w nich dzieci oraz wypłacanie wynagrodzenia z tytułu pozostawania w gotowości przyjęcia dziecka albo świadczonej opieki i wychowania zawodowym rodzinom zastępczym, pokrywanie kosztów utrzymania dzieci z terenu powiatu umieszczonych w całodobowych placówkach opiekuńczo-wychowawczych i w rodzinach zastępczych również na terenie innych powiatów, przyznawanie pomocy na usamodzielnienie

i kontynuowanie nauki osobom opuszczających placówki opiekuńczo-wychowawcze, domy pomocy społecznej dla dzieci i młodzieży niepełnosprawnej intelektualnie, domy dla matek z małoletnimi dziećmi i kobiet w ciąży, schroniska dla nieletnich, zakłady poprawcze, specjalne ośrodki szkolno-wychowawcze, młodzieżowe ośrodki socjoterapii zapewniające całodobową opiekę, młodzieżowe ośrodki wychowawcze i rodziny zastępcze, pomoc w integracji ze środowiskiem osób mających trudności w przystosowaniu się do życia opuszczającej placówki opiekuńczo-wychowawcze, domy pomocy społecznej dla dzieci i młodzieży niepełnosprawnej intelektualnie, domy dla matek z małoletnimi dziećmi i kobiet w ciąży, schroniska dla nieletnich, zakłady poprawcze, specjalne ośrodki szkolno-wychowawcze, młodzieżowe ośrodki socjoterapii zapewniające całodobową opiekę, młodzieżowe ośrodki wychowawcze, pomoc cudzoziemcom, którzy uzyskali status uchodźcy, mającym trudności w integracji ze środowiskiem, prowadzenie i rozwój infrastruktury domów pomocy społecznej o zasięgu ponadgminnym oraz umieszczanie w nich skierowanych osób, prowadzenie mieszkań chronionych, powiatowych ośrodków wsparcia, prowadzenie ośrodków interwencji kryzysowej, udzielanie informacji o prawach i uprawnieniach, szkolenie i doskonalenie zawodowe kadr pomocy społecznej z terenu powiatu, doradztwo metodyczne dla kierowników i pracowników jednostek organizacyjnych pomocy społecznej z terenu powiatu, podejmowanie innych działań wynikających z rozeznaczonych potrzeb, w tym tworzenie programów osłonowych, sporządzanie sprawozdawczości oraz przekazywanie jej właściwemu wojewodzie, również w wersji elektronicznej, z zastosowaniem systemu informatycznego, sporządzanie bilansu potrzeb powiatu w zakresie pomocy społecznej, ocenę zasobów pomocy społecznej. Powiat realizuje również zadania zlecone z zakresu administracji rządowej, które obejmują pomoc uchodźcom w zakresie indywidualnego programu integracji, w tym opłacanie za te osoby składek na ubezpieczenie zdrowotne, prowadzenie i rozwój infrastruktury ośrodków wsparcia dla osób z zaburzeniami psychicznymi, realizacja zadań wynikających z rządowych programów pomocy społecznej, mających na celu ochronę poziomu życia osób, rodzin i grup społecznych oraz rozwój specjalistycznego wsparcia, udzielanie pomocy cudzoziemcom.

Do realizacji wyżej wymienionych działań ustawodawca przewidział utworzenie i utrzymywanie Powiatowego Centrum Pomocy Rodzinie. Instytucja ta zajmuje się bezpośrednim udzielaniem świadczeń dla uprawnionych osób, prowadzeniem pracy socjalnej, monitorowaniem sytuacji opiekuńczo-wychowawczej dzieci umieszczonych w rodzinach zastępczych, realizowaniem postanowień Sądu w zakresie umieszczenia dzieci w rodzinach zastępczych oraz placówkach opiekuńczo-wychowawczych, bezpośrednią pracą z wychowankami rodzin zastępczych, ustalaniem odpłatności dla rodziców biologicznych za pobyt ich dzieci w rodzinach zastępczych i placówkach opiekuńczo-wychowawczych, sprawami dotyczącymi domów pomocy społecznej oraz środowiskowego domu samopomocy współpracą z innymi instytucjami w zakresie wynikającym z wykonywanych zadań.

Zgodnie z Zarządzeniem Starosty Suskiego Powiatowe Centrum Pomocy Rodzinie zostało wyznaczone na Organizatora Rodzinnej Pieczy Zastępczej w Powiecie Suskim. Realizuje zatem zadania Powiatu z zakresu ustawy o wspieraniu rodziny i systemie pieczy zastępczej, min. wspieranie rodzin zastępczych opieką koordynatorów rodzinnej pieczy zastępczej, umożliwienie wsparcia psychologicznego, poradnictwa pedagogicznego, organizowanie grup wsparcia dla rodzin zastępczych, współpraca z ośrodkiem adopcyjnym w zakresie gromadzenia dokumentacji dzieci z uregulowaną sytuacją prawną.

Organizacja systemu wspierania rodziny i systemu pieczy zastępczej zgodnie z ustawą o wspieraniu rodziny i systemie pieczy zastępczej jest rozdzielona między poszczególne organy zajmujące się szeroko rozumianym wsparciem i pracą z rodziną.



Źródło: Informacja Rady Ministrów o realizacji w roku 2012 ustawy z dnia 09 czerwca 2011 roku o wspieraniu rodziny i systemie pieczy zastępczej (tj. Dz.U. z 2013 poz. 135 z późn. zm.)

Rodzaje udzielanej pomocy w latach 2012 -2014

Tabela 2. Rodziny zastępcze spokrewnione

Rok	Rodziny zastępcze			
	Liczba rodzin	Liczba świadczeń	Kwota w złotych	Liczba umieszczonych dzieci
2012	41	722	476502	62
2013	44	727	483452	59
2014	45	694	467609	60

Tabela 3. Rodziny zastępcze niezawodowe

Rok	Rodziny zastępcze			
	Liczba rodzin	Liczba świadczeń	Kwota w złotych	Liczba umieszczonych dzieci
2012	20	315	264267	27
2013	20	339	298884	28
2014	20	312	278767	25

Tabela 4. Rodziny zastępcze zawodowe

Rok	Rodziny zastępcze			
	Liczba rodzin	Liczba świadczeń	Kwota w złotych	Liczba umieszczonych dzieci
2012	3	102	104400	9
2013	3	100	102400	10
2014	4	103	105200	12

Tabela 5. Rodziny zastępcze specjalistyczne

Rok	Rodziny zastępcze			
	Liczba rodzin	Liczba świadczeń	Kwota w złotych	Liczba umieszczonych dzieci
2012	3	72	86400	7
2013	3	84	100800	7
2014	3	84	100800	7

Tabela 6. Rodziny zastępcze o charakterze pogotowia rodzinnego

Rok	Rodziny zastępcze			
	Liczba rodzin	Liczba świadczeń	Kwota w złotych	Liczba umieszczonych dzieci
2012	1	4	2.879	2
2013	1	16	15.245	3
2014	1	9	9.000	1

Tabela 7. Rodziny zastępcze zawodowe ogółem (wynagrodzenie)

Rok	Rodziny zastępcze		
	Liczba rodzin	Kwota w złotych	Liczba umieszczonych dzieci
2012	8	179.695	21
2013	8	201.010	24
2014	9	203.688	28

Tabela 8 Rodziny Dom Dziecka

Rok	Rodziny zastępcze			
	Liczba rodzin	Liczba świadczeń	Kwota w złotych	Liczba umieszczonych dzieci
2012	1	48	50.400	4
2013	1	48	50.400	4
2014	1	49	51.400	8

Tabela 9 Wychowankowie rodziny zastępcze spokrewnione

Rok	Usamodzielnienie		Kontynuowanie nauki		Zagospodarowanie	
	Liczba osób	Kwota	Liczba osób	Kwota	Liczba osób	Kwota
2012	2	9.882zł	19	84.871zł	4	16.800zł
2013	3	9.894zł	17	75.120zł	3	9.900zł
2014	5	21.411zł	13	67.726zł	2	8.400zł

Tabela 10 Wychowankowie rodziny zastępczej niezawodowej oraz zawodowej

Rok	Usamodzielnienie		Kontynuowanie nauki		Zagospodarowanie	
	Liczba osób	Kwota	Liczba osób	Kwota	Liczba osób	Kwota
2012	1	4.941zł	9	38.577zł	2	8.400zł
2013	1	1.647zł	5	29.716zł	0	-----
2014	1	4.941zł	10	32.984zł	4	16.800zł

Tabela 11 Wychowankowie placówki opiekuńczo wychowawczej typu rodzinnego oraz rodzinnego domu dziecka

Rok	Usamodzielnienie		Kontynuowanie nauki		Zagospodarowanie	
	Liczba osób	Kwota	Liczba osób	Kwota	Liczba osób	Kwota
2012	0	-----	0	-----	1	4.200zł
2013	0	-----	3	6.468zł	1	4.200zł
2014	1	6.600zł	3	13.129zł	3	12.600zł

Pomoc społeczna na szczeblu gminnym realizowana jest przez Miejskie/Gminne Ośrodki Pomocy Społecznej.

Tabela 12: Ogółem Osoby korzystające z pomocy społecznej oraz świadczenia z pomocy społecznej wg stanu na dzień 31.12.2014r.

Gmina	Osoby objęte pomocą	Świadczenia pomocy społecznej	
		Ogółem w zł.	Z budżetu gminy w zł.
Budzów	273	405.000	221.000
Bystra – Sidzina	415	319.000	95.000
Jordanów gmina	835	714.000	281.000
Jordanów miasto	266	435.000	405.000
Maków Podh.	818	1.191.729	469.353

Stryszawa	575	604.000	282.000
Sucha Besk.	526	863.000	413.285
Zawoja	663	607.183	607.183
Zembrzyce	786	491.748	149.845
Ogółem	5157	5.239.160	2.923.666

Tabela 13: Osoby niepełnosprawne korzystające z pomocy społecznej oraz świadczenia z pomocy społecznej wg stanu na dzień 31.12.2014 r.

Gmina	Osoby objęte pomocą	Świadczenia pomocy społecznej	
		Ogółem w zł.	Z budżetu gminy w zł.
Budzów	54	197.000	67.000
Bystra – Sidzina	83	122.000	6.500
Jordanów gmina	188	412.000	116.000
Jordanów miasto	60	201.000	189.000
Maków Podh.	545	1.399.180	239.027
Stryszawa	118	270.000	30.000
Sucha Besk.	169	222.417	22.000
Zawoja	87	181.744	181.744
Zembrzyce	202	179.043	80.042

Tabela 14: Osoby niepełnosprawne korzystające z pomocy społecznej wg rodzaju przyznanej pomocy wg stanu na dzień 31.12.2014 r.

Gmina	Ilość osób ogółem	Rodzaj Świadczenia			
		Zasiłek stały	Zasiłek celowy	Zasiłek pielęgn.	Wyłącznie praca socjalna
Budzów	71	25	29	206	29
Bystra – Sidzina	194	27	47	148	15
Jordanów gmina	443	61	120	255	7
Jordanów miasto	249	27	30	129	3
Maków Podh.	1670	112	529	363	666

Stryszawa	364	56	62	246	3
Sucha Besk.	169	54	84	8	23
Zawoja	300	54	33	213	0
Zembrzyce	322	22	150	114	150

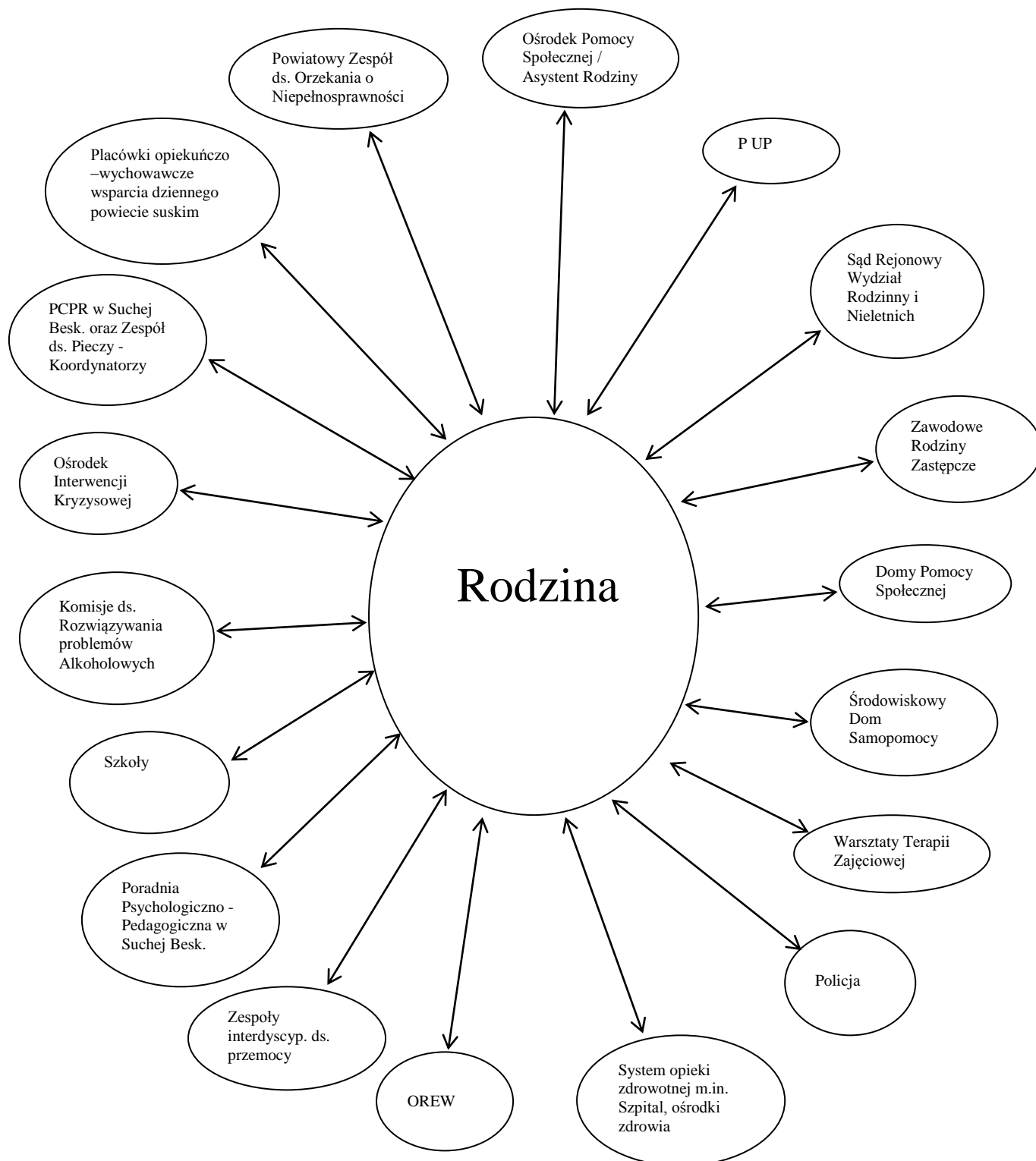
Tabela 15: Osoby korzystające z pomocy społecznej wg przyczyny jej udzielenia na dzień 31.12.2014 r.

Powody udzielania pomocy	Ilość osób ogółem	Rodzaj Świadczenia			
		Zasiłek stały	Zasiłek celowy	Zasiłek pielęgnacyjny lub okresowy	Wyłącznie praca socjalna
Ubóstwo	2003	378	1368	562	710
Sieroctwo	1	0	1	0	1
Bezdomność	13	3	11	11	10
Bezrobocie	1286	12	779	572	241
Niepełnosprawność	1308	418	696	220	411
Długotrwała lub ciężka choroba	967	161	596	56	255
Przemoc rodzinie	79	0	31	6	121
Potrzeba ochrony ofiar handlu ludźmi	0	0	0	0	0
Potrzeba ochrony macierzyństwa lub wielodzietności	712	1	450	52	242
Bezradność w sprawach opiekuńczo-wychowawczych i prowadzeniu gospodarstwa domowego, zwłaszcza w rodzinach niepełnych lub wielodzietnych	635	26	416	108	117
trudności w przystosowaniu do życia po zwolnieniu z zakładu karnego	35	5	22	6	18
Alkoholizm lub narkomania	254	33	168	31	101
Kłęska żywiołowa lub ekologiczna	14	0	13	0	1

Wszystkie instytucje zajmujące się świadczeniem pomocy dla osób znajdujących się trudnej sytuacji życiowej z różnorodnych powodów. Instytucje te współpracują ze sobą w celu osiągnięcia jak najlepszych rezultatów w pomocy człowiekowi potrzebującemu. Jednostki

tworzące system pomocy społecznej w Powiecie Suskim przedstawia schemat znajdujący się na następnym stronie.

System Pomocy Społecznej w Powiecie Suskim



ANALIZA SWOT

W celu stworzenia skutecznego systemu wsparcia dla osób korzystających z pomocy społecznej w powiecie suskim niezbędne jest dokonanie analizy czynników, które mogą wpłynąć na sukces strategii. Analiza ta będzie określeniem mocnych i słabych stron systemu pomocy społecznej, którego podstawę stanowi PCPR. Pozwoli również na określenie szans i zagrożeń płynących z zewnątrz, na które system nie ma wpływu. Przeprowadzenie analizy SWOT pozwoli zdiagnozować wszystkie zasoby i przewidzieć zagrożenia, na które będzie można napotkać podczas realizacji strategii. Analiza SWOT dotyczy jedynie danych dotyczących pomocy społecznej.

MOCNE STRONY	SŁABE STRONY
<ul style="list-style-type: none">• Wykwalifikowana kadra• Współpraca z instytucjami działającymi w obszarze pomocy społecznej;• Istnienie placówek pomocy społecznej o oraz instytucji działających na rzecz osób niepełnosprawnych na terenie powiatu;• Funkcjonowanie powiatowej strategii rozwiązywania problemów pomocy społecznej;• Istnienie sieci świetlic środowiskowych dla dzieci;• Istnienie szpitala przyjaznego matce i dziecku;• Ciągły wzrost przeszkolonych zawodowych rodzin zastępczych;• Funkcjonowanie Ośrodka Interwencji Kryzysowej jako instytucji wspierających rodziny w sytuacjach kryzysowych;• Rządowe i lokalne karty dużej rodziny	<ul style="list-style-type: none">• Wzrost liczby osób korzystających z pomocy społecznej;• Brak jasnych regulacji prawnych;• Niewystarczająca integracja osób niepełnosprawnych ze społecznością lokalną spowodowana barierami architektonicznymi;• Niska świadomość społeczna związana z zatrudnieniem osób niepełnosprawnych;• Utrudniona możliwość przewozu osób niepełnosprawnych w istniejących środkach komunikacji publicznej;• Brak prowadzenia jednolitej polityki prorodzinnej w każdej gminie;• Mała ilość mieszkań chronionych i socjalnych;
Szanse	Zagrożenia
<ul style="list-style-type: none">• Funkcjonowanie ulgi podatkowej oraz pomoc dla rodzin;• Dążenie do zapewnienia dzieciom rodzinnych form opieki;• Wzmocniona polityka państwa ukierunkowana na problemy osób niepełnosprawnych;• Istnienie stowarzyszeń działających na rzecz osób niepełnosprawnych.	<ul style="list-style-type: none">• Niewystarczający system zasiłkowy świadczeń rodzinnych;• Zjawisko bezrobocia prowadzące do ubóstwa rodzin i występowania uzależnień;• Częsta zmiana przepisów prawa z zakresu pomocy społecznej;• Zobojętnienie na problemy przemocy w rodzinie• Bezradność wśród klientów pomocy społecznej.• Zmniejszające się środki PFRON

Cel strategiczny:

Profesjonalne wsparcie gwarancją na właściwe funkcjonowanie rodziny.

Cel szczegółowy 1: stworzenie specjalistycznego systemu opieki nad dzieckiem.

Zadanie 1. Rozwój Poradnictwa dla rodzin dysfunkcyjnych.

Opis Zadania:

Z roku na rok obserwuje się narastanie zjawisk dysfunkcyjnych w rodzinach na terenie Powiatu Suskiego, coraz większa liczba osób i rodzin wymaga objęcia wielowymiarową pomocą świadczoną przez zespół specjalistów. Powiatowe Centrum Pomocy Rodzinie w Suchej Beskidzkiej w ramach swoich zadań udziela informacji o prawach i uprawnieniach osób niepełnosprawnych, a także o możliwości skorzystania ze świadczeń z pomocy społecznej.

W chwili obecnej na terenie Powiatu Suskiego funkcjonuje Ośrodek Interwencji Kryzysowej. Ośrodek Interwencji Kryzysowej zapewnia kompleksową pomoc osobom dotkniętym przemocą. W ramach tej pomocy specjaliści z poszczególnych dziedzin tj. psychologowie, pracownik socjalny, prawnik, pedagodzy pracują z osobami doświadczającymi aktualnie w swoim życiu poważne kryzysy. Ośrodek realizuje również programy pracy z osobami stosującymi przemoc w swoich rodzinach. Działa hostel dla osób i rodzin wymagających odizolowania od swojego dotychczasowego miejsca zamieszkania.

Realizator Zadania

Powiatowe Centrum Pomocy Rodzinie w Suchej Beskidzkiej, Ośrodek Interwencji Kryzysowej w Suchej Beskidzkiej.

Partnerzy

Ośrodki Pomocy Społecznej, Policja, Prokuratura, Sąd Rejonowy

Sposoby finansowania

Budżet Powiatu, Środki Wojewody.

Termin realizacji

Do końca 2020 roku

Adresaci programu

Rodziny naturalne i zastępcze z terenu powiatu suskiego.

Misja

Lepsze funkcjonowanie rodzin drogą do prawidłowego rozwoju dzieci i młodzieży

Zadanie 2. Utrzymanie i rozwój sieci rodzicielstwa zastępczego w Powiecie Suskim.

Opis Zadania:

Zapewnienie opieki i wychowania dzieciom pozbawionym rodzin własnych jest jednym z ważniejszych zadań ciążyących na samorządzie powiatowym. Istnieją dwie formy takiej opieki: pobyt w placówce opiekuńczo-wychowawczej lub umieszczenie w rodzinie zastępczej. Na terenie Powiatu Suskiego w 2014 roku funkcjonowało ogółem 67 rodzin zastępczych. W przeważającej mierze są to rodziny spokrewnione. Z roku na rok przybywa jednak dzieci, dla których nie można zorganizować opieki w spokrewnionej rodzinie. Powiatowe Centrum Pomocy Rodzinie podejmuje działania zmierzające do tego, by przybywało niezawodowych i zawodowych rodzin zastępczych. W chwili obecnej na terenie Powiatu funkcjonuje 9 rodzin zawodowych: 4 rodziny zastępcze, 1 pogotowie rodzinne, 3 specjalistyczne dla dzieci niepełnosprawnych, 1 rodzinny dom dziecka. Łącznie w zawodowych rodzinach zastępczych w 2014 roku przebywało 28 dzieci. Rodziny niezawodowe (20) zapewniają opiekę i wychowanie 25 dzieciom.

Propagowanie idei rodzicielstwa zastępczego jest jednym z priorytetów polityki prorodzinnej Powiatu. W związku z tym podjęte będą działania zmierzające do rozpropagowania tej idei wśród mieszkańców Powiatu Suskiego. Powiatowe Centrum Pomocy Rodzinie organizować będzie obchody Dnia Rodzicielstwa Zastępczego, w ramach którego organizuje się rokrocznie całodniowe wycieczki integracyjne dla dzieci i rodzin zastępczych..

Ponawiane będą również ogłoszenia dotyczące poszukiwania kandydatów na rodziców zastępczych. Powiat będzie w dalszym ciągu nawiązywał współpracę z Ośrodkiem Adopcyjno-Opiekuńczym w celu szkolenia i diagnozy kandydatów, a także wspierał istniejące już rodziny zastępcze. PCPR przyznaje świadczenia dla rodzin zastępczych (na pokrycie kosztów utrzymania dziecka, zagospodarowanie w związku z potrzebami przyjmowanego dziecka, wypoczynek, wystąpienie zdarzenia losowego oraz wynagrodzenia rodzin zawodowych).

Realizator Zadania

Powiatowe Centrum Pomocy Rodzinie w Suchoj Beskidzkiej,

Partnerzy

Kościół, Ośrodek Adopcyjno-Opiekuńczy, Ośrodki Pomocy Społecznej, prasa lokalna

Sposoby finansowania

Budżet Powiatu,

Termin realizacji

Do końca 2020 roku

Adresaci programu

Kandydaci na rodziny zastępcze i rodziny zastępcze, rodzinny dom dziecka.

Misja

Zapewnienie dzieciom pozbawionym opieki rodziców własnych możliwości pobytu w rodzinnych formach opieki daje szanse na zniwelowanie deficytów powstałych w rodzinach dysfunkcyjnych.

Zadanie 3. Utrzymanie i dalszy rozwój placówki opiekuńczo-wychowawczej typu rodzinnego w Łętowni – Dom Dziecka im. Bl. Celestyny Faron poprzez prace remontowe i adaptacyjne.

Placówka opiekuńczo-wychowawcza typu rodzinnego w Łętowni działa od 2010 roku. Jest prowadzona na zlecenie Powiatu przez Zgromadzenie Sióstr Służebniczek Najświętszej Maryi Panny w Krakowie. Opiekę i wychowanie znalazło tam do tej pory 12 dzieci. Dalsze prace zmierzające do utrzymania placówki na dotychczasowym poziomie służyć będą stworzeniu jak najlepszych warunków dla dzieci tam zamieszkujących.

Realizator zadania

Zgromadzenie Sióstr Służebniczek Najświętszej Maryi Panny w Krakowie

Partnerzy

PCPR, Małopolski Urząd Wojewódzki, Starostwo Powiatowe.

Sposób finansowania

budżet Zgromadzenia, Powiatu, Wojewody.

Termin realizacji

do końca 2020 roku

Adresaci

Wychowankowie placówki

Misja

zapewnienie dzieciom będącym wychowankami Domu Dziecka im. bł. Celestyny Faron jak najlepszych warunków mieszkaniowych.

Zadanie 4. Tworzenie zintegrowanego systemu pomocowego dla wychowanków rodzin zastępczych i placówek opiekuńczo-wychowawczych.

Opis Zadania:

Wychowankowie rodzin zastępczych i placówek opiekuńczo-wychowawczych są objęci pomocą finansową, pomocą na kontynuowanie nauki, pomocą rzeczową oraz pracą socjalną. Przyznawanie pomocy dla wychowanków odbywa się na mocy ustawy o pomocy społecznej i ustawy o wspieraniu rodziny i systemie pieczy zastępczej. Pomoc ta ma bardzo ważne znaczenie dla prawidłowego wejścia tych młodych osób w dorosłe życie. Pozwala im na kontynuowanie nauki zgodnej z ich aspiracjami i możliwościami, umożliwia poprawę warunków mieszkaniowych, zakup przedmiotów służących edukacji lub podjęciu pracy zawodowej. Plan udzielania pomocy jest ściśle określany podczas sporządzania programu usamodzielnienia każdego wychowanka. Program ten określa ramy czasowe, zakres i rodzaj udzielanej pomocy, osoby, które będą wspomagać wychowanka w jego usamodzielnieniu. W 2014 roku pomocą tutejszego centrum było objętych 31 wychowanków. Powiat Suski dysponuje jednym mieszkaniem chronionym przeznaczonym dla wychowanków znajdujących się w wyjątkowo trudnej sytuacji życiowej, niemogących liczyć na wsparcie ze strony innych osób. W ubiegłym roku z mieszkania chronionego skorzystała jeden wychowanek. Powiat zamierza systematycznie wspierać wychowanków poprzez pomoc w zapewnieniu odpowiednich warunków mieszkaniowych, wspieraniu w kontaktach z rodziną i środowiskiem lokalnym, udzielanie pomocy w aktywnym poszukiwaniu pracy zarobkowej. W razie konieczności istnieje możliwość zamieszkania w mieszkaniu chronionym. Wychowankowie pieczy zastępczej byli w ostatnich latach objęci wsparciem w ramach środków EFS. Dzięki udziałowi w Projekcie mieli możliwość otrzymać wsparcie ze strony doradcy zawodowego, psychologa, uczestniczyć w kursie zawodowym wybranym zgodnie ze swoimi potrzebami i zainteresowaniem, otrzymać wsparcie w formie pomocy za zagospodarowanie. Łączna liczba wychowanków objętych wsparciem w ramach projektu POKL od 2008 do 2014 to 55 osób.

Realizator Zadania

Powiatowe Centrum Pomocy Rodzinie w Suchej Beskidzkiej,.

Partnerzy

Powiatowy Urząd Pracy , Ośrodki Pomocy Społecznej,

Sposoby finansowania

Budżet Powiatu, środki zewnętrzne z EFS.

Termin realizacji

Do końca 2020 roku

Adresaci programu.

Wychowankowie rodzin zastępczych i placówek opiekuńczo – wychowawczych, młodzieżowych ośrodków wychowawczych.

Misja.

Skoordynowany system wsparcia dla wychowanków szansą na udane wejście w dorosłe życie.

Cel szczegółowy II

Doskonalenie zawodowe kadr pomocy społecznej z terenu Powiatu Suskiego.

Zadanie 1

Organizowanie szkoleń dla kadry Ośrodków Pomocy Społecznej i instytucji działających w obszarze pomocy społecznej.

Opis zadania

W miarę potrzeb Powiatowe Centrum Pomocy Rodzinie w Suchoj Beskidzkiej organizuje szkolenia dla kadr pomocy społecznej. Na szkoleniach tych podejmowane są zagadnienia dotyczące szeroko rozumianej problematyki społecznej. Szkolenia te przyczyniają się do podnoszenia jakości świadczonych usług w poszczególnych jednostkach pomocy społecznej w Powiecie Suskim.

Powiat będzie przeprowadzał na rzecz kadry pomocy społecznej ze swojego terenu szkolenia w zakresie zasad i trybu udzielania świadczeń z pomocy społecznej, znajomości obowiązujących przepisów prawnych, interwencji kryzysowej oraz innych zagadnień wynikających z rozeznaczonych potrzeb. Bardzo ważnym elementem procesu szkolenia będzie też możliwość wymiany doświadczeń przez poszczególnych pracowników tego obszaru.

Realizator zadania:

Powiatowe Centrum Pomocy Rodzinie w Suchoj Beskidzkiej, Ośrodek Interwencji Kryzysowej

Partnerzy:

Instytucje szkolące, OPSy, pozostałe instytucje działające na terenie Powiatu, Regionalny Ośrodek Polityki Społecznej.

Sposoby finansowania:

Budżet Powiatu, w razie możliwości środki zewnętrzne.

Termin realizacji:

Do końca 2020 roku.

Adresaci.

Kadra pomocy społecznej z terenu powiatu.

Misja

Profesjonalnie wyszkolona kadra pomocy społecznej gwarancją na poprawę sytuacji życiowej klientów pomocy społecznej.

Oczekiwane rezultaty

1. Poprawa jakości życia osób i rodzin mieszkających na terenie Powiatu Suskiego
2. Przeciwdziałanie zjawiskom patologicznym dzięki poradnictwu.
3. Zmniejszenie liczby umieszczeń dzieci w placówkach opiekuńczo-wychowawczych dzięki lepszemu wsparciu rodzin naturalnych.
4. utrzymanie sieci rodzicielstwa zastępczego w Powiecie Suskim
5. Większa możliwości wsparcia wychowanków wchodzących w dorosłe życie.
6. Podniesienie jakości usług świadczonych w jednostkach organizacyjnych pomocy społecznej.
7. Objęcie opieką koordynatora rodzin zastępczych i asystenta rodziców biologicznych w gminach.

8. Utrzymanie wsparcia finansowego dla rodzin zastępczych na odpowiednim poziomie, zapewniającym właściwą opiekę i wychowanie dzieciom umieszczonym w rodzinach zastępczych.

III POMOC OSOBOM NIEPEŁNOSPRAWNYM – DZIAŁANIA NA LATA 2015–2020

Niepełnosprawność jest problemem społecznym wymagającym zarówno działań mających na celu udzielanie pomocy osobom niepełnosprawnym jak i działań zapobiegających niepełnosprawności w przyszłości. Stąd właśnie wynika potrzeba informacji o skali i strukturze tego zjawiska w Powiecie. Jedynym pełnym badaniem, którego wyniki pozwoliły ustalić liczbę osób niepełnosprawnych był Narodowy Spis Powszechny Ludności z 2002 r. Według danych pochodzących z tego spisu osoby niepełnosprawne stanowiły ponad 16% ogółu ludności powiatu.

W Powiatowym Urzędzie Pracy na koniec 2014 r. zarejestrowane było 175 osób niepełnosprawnych (w 2013 roku 192 osoby).

Powiatowy Zespół ds. Orzekania o Niepełnosprawności w Suchej Beskidzkiej w czasie swojej działalności (lata 2000 – 2014) wydał łącznie 16032 orzeczeń o niepełnosprawności (w tym 3822 dla dzieci i młodzieży do szesnastego roku życia).

Istnieje szereg zakładów pracy, które nie mają statusu ZPCh, lecz zatrudniają osoby niepełnosprawne i znaczna część z nich korzystała lub korzysta ze środków PFRON, które przeznaczone są na rehabilitację zawodową osób niepełnosprawnych.

W Powiecie działa Specjalny Ośrodek Szkolno – Wychowawczy w Makowie Podhalańskim (prowadzi nauczanie na poziomie szkoły podstawowej jak i gimnazjum, oraz szkołę specjalną przysposabiającą do pracy skierowaną do uczniów niepełnosprawnych, którzy ukończyli gimnazjum). Od września 2006 roku w Juszczyńcu rozpoczął swoją działalność Ośrodek Rehabilitacyjno – Edukacyjno – Wychowawczy (OREW – obecnie obejmuje opieką 43 wychowanków) przeznaczony dla dzieci niepełnosprawnych intelektualnie w stopniu znacznym i głębokim. Natomiast w Zespole Szkół im. Św. Jana Kantego w Makowie uczy się 4 uczniów objętych kształceniem specjalnym w oddziale integracyjnym.

Powiat nasz posiada:

- trzy Domy Pomocy Społecznej dla osób w podeszłym wieku, dorosłych osób chorych psychicznie jak i dziewczynek niepełnosprawnych intelektualnie,
- dwoje Warsztatów Terapii Zajęciowej w Kukowie i Zembrzycach dla dorosłych osób niepełnosprawnych;
- jeden Środowiskowy Dom Samopomocy dla 30 dorosłych osób niepełnosprawnych intelektualnie i psychicznie chorych.

Powiatowe Centrum Pomocy Rodzinie przez okres 16 lat (1999 – 2014) zrealizowało następujące zadania na rzecz osób niepełnosprawnych w ramach środków PFRON:

1. Dofinansowanie uczestnictwa osób niepełnosprawnych w turnusach rehabilitacyjnych – kwota **1.754.000,00 zł.** dla **3089** uczestników.
2. Dofinansowanie zakupu środków ortopedycznych, pomocniczych i sprzętu rehabilitacyjnego – kwota **2.996.199,00 zł.** dla **4177** osób.
3. Dofinansowanie likwidacji barier architektonicznych, technicznych i w komunikowaniu się – kwota **3.678.783,00 zł.** dla **991** osób.
4. Dofinansowanie sportu, kultury, rekreacji i turystyki osób niepełnosprawnych – kwota **408.902,00 zł.** dla **5922** osób.

5. Dofinansowanie utworzenia Warsztatów Terapii Zajęciowej – kwota **161.000,00 zł.** dla **60** uczestników w dwóch WTZ.
6. Dofinansowanie działalności Warsztatów Terapii Zajęciowej – kwota **9.917.074,00 zł.**
7. Tworzenie nowych stanowisk pracy dla osób niepełnosprawnych – kwota **415.569,00 zł.** dla **19** osób.
8. Zwrot kosztów wynagrodzeń i składek na ubezpieczenia społeczne dla zatrudnionych osób niepełnosprawnych – kwota **538.884,00 zł.**
9. Udzielanie pożyczek na rozpoczęcie działalności gospodarczej – kwota **109.000,00 zł.** dla **5** osób niepełnosprawnych.
10. Szkolenia osób niepełnosprawnych – kwota **6654,00 zł.** dla **5** osób.
11. Zwrot kosztów poniesionych na usługi i instrumenty rynku pracy – kwota **57.600,00 zł.** dla **9** osób niepełnosprawnych
12. Program wyrównywania różnic między regionami:
 Obszar B – likwidacja barier architektonicznych w ośrodkach zdrowia i ZOZ – Szpital w Suchej Beskidzkiej oraz w szkołach gminnych.
 Obszar C – utworzenie stanowisk pracy dla osób niepełnosprawnych.
 Obszar D – zakup samochodu do przewozu osób niepełnosprawnych.

Poza tym wiele osób z terenu powiatu skorzystało z dofinansowań z PFRON w ramach tzw. programów celowych realizowanych i finansowanych przez Oddział Małopolski Funduszu. Nasze Centrum w zakresie realizacji tych programów służyło pomocą w poprawnym wypełnianiu wniosków i informowaniu o możliwości skorzystania z takiej pomocy.

W latach 2000 – 2014 wydano 1339 kart parkingowych dla osób niepełnosprawnych bądź ich opiekunów, które uprawniają do niestosowania się do niektórych znaków drogowych oraz parkowania w miejscach do tego wyznaczonych. Ponadto wydano osiem kart parkingowych dla instytucji, które zajmują się pomocą osobom niepełnosprawnym.

Miejsce realizacji Programu:

- obszar powiatu suskiego.

Adresaci Programu:

- osoby niepełnosprawne, ze szczególnym uwzględnieniem dzieci oraz osób z upośledzeniem umysłowym, chorych psychicznie i niepełnosprawnych ruchowo.

Koordynator, realizator Programu:

- Samorząd powiatu suskiego poprzez Powiatowe Centrum Pomocy Rodzinie w Suchej Beskidzkiej.

Partnerzy:

- Państwowy Fundusz Rehabilitacji Osób Niepełnosprawnych,
- organizacje pozarządowe z terenu powiatu,
- domy pomocy społecznej, środowiskowy dom samopomocy,
- warsztaty terapii zajęciowej, OREW

- osoby fizyczne
- gminy z terenu Powiatu Suskiego.

Źródła finansowania:

środki finansowe służące realizacji przedsięwzięcia pochodzić będą ze środków PFRON, dotacji z Urzędu Wojewódzkiego jak i w miarę możliwości środki własne Powiatu.

Misja:

Profesjonalne wsparcie mające na celu poprawę jakości życia osób niepełnosprawnych, stworzenie warunków do pełnego uczestnictwa w życiu społecznym.

Założenia programowe:

1. Aktywizacja osób niepełnosprawnych umożliwiająca pełne uczestnictwo w życiu społecznym i zawodowym.
2. Współpraca z organizacjami pozarządowymi mająca na celu rehabilitację społeczną i leczniczą dzieci niepełnosprawnych.
3. Tworzenie nowych instytucji działających na rzecz osób niepełnosprawnych oraz poszerzanie działalności już istniejących.

Cele i zadania:**Cel strategiczny:****Wsparcie osób niepełnosprawnych w podejmowaniu aktywności społecznej i zawodowej.*****I Cel szczegółowy:*****Rehabilitacja społeczna dzieci i dorosłych osób niepełnosprawnych.**

l.p.	Zadania	Partnerzy/ Realizator	Planowany termin realizacji
1.	Zwiększenie dostępności do zaopatrzenia w przedmioty ortopedyczne, środki pomocnicze i sprzęt rehabilitacyjny.	Odpowiedzialny za zadanie: PCPR Partnerzy: PFRON, Ośrodki Pomocy Społecznej, organizacje pozarządowe	Zadanie o charakterze ciągłym
2.	Likwidacja barier architektonicznych w miejscu zamieszkania osoby niepełnosprawnej	Odpowiedzialny: PCPR Partnerzy: PFRON, OPS-y	Zadanie o charakterze ciągłym
3.	Likwidacja barier w komunikowaniu się i technicznych dla indywidualnych osób niepełnosprawnych	Odpowiedzialny: PCPR Partnerzy: PFRON, OPS-y	Zadanie o charakterze ciągłym
4.	Likwidacja barier transportowych w ramach programu „WRR” (zakup samochodu do przewozu osób niepełnosprawnych)	Odpowiedzialni: WTZ, DPS, ŚDS, OREW Partnerzy: PCPR, PFRON, Urząd Marszałkowski, Urząd Wojewódzki, Starostwo Powiatowe, Urzędy Miast i Gmin	2015 - 2020
5.	Likwidacja barier architektonicznych i w komunikowaniu się w Urzędach, instytucjach świadczących pomoc na rzecz osób niepełnosprawnych, szkołach specjalnych z oddziałami integracyjnymi oraz w publicznych placówkach służby zdrowia. – realizacja m.in. programu „WRR”	Odpowiedzialni: PCPR, Jednostki Samorządu Terytorialnego, Publiczne Placówki Oświatowe Partnerzy: PFRON, Urząd Marszałkowski, Placówki Służby Zdrowia, organizacje pozarządowe.	2015-2020
6.	Organizowanie imprez integracyjnych oraz dofinansowanie sportu, kultury, turystyki i rekreacji osób niepełnosprawnych.	Odpowiedzialni: organizacje pozarządowe, PCPR Partnerzy: JST, PFRON, instytucje pomocy społecznej	Zadanie o charakterze ciągłym
7.	Dofinansowanie do wyjazdów rehabilitacyjnych (tzw. turnusy rehabilitacyjne)	Odpowiedzialni: PCPR Partnerzy: PFRON, OPS, organizacje pozarządowe, organizatorzy turnusów rehabilitacyjnych	Zadanie o charakterze ciągłym

8.	Realizacja programu Aktywny Samorząd w zakresie pomocy w remoncie wózka inwalidzkiego o napędzie elektrycznym, uzyskanie prawa jazdy, szkolenie w zakresie obsługi specjalistycznego sprzętu komputerowego, udzielanie pomocy osobom niepełnosprawnym w uzyskaniu wykształcenia na poziomie wyższym, utrzymaniu aktywności zawodowej, pomoc na zakup specjalistycznych protez kończyn	Odpowiedzialny: PCPR Partnerzy: PFRON, OPS-y,	Zadanie o charakterze ciągłym
9.	Wyposażenie w sprzęt rehabilitacyjny Publicznych Placówek Służby Zdrowia – program „WRR”	Odpowiedzialni: Publiczne Placówki Służby Zdrowia Partnerzy: JST, Urząd Marszałkowski	2015-2020

II Cel szczegółowy:

Rehabilitacja zawodowa osób niepełnosprawnych.

l.p.	Zadania	Partnerzy	Planowany termin realizacji
1.	Rozszerzenie usług związanych z profesjonalnym pośrednictwem pracy dla osób niepełnosprawnych	Odpowiedzialny: Powiatowy Urząd Pracy Partnerzy: PCPR, JST, Wojewódzki Urząd Pracy,	Zadanie o charakterze ciągłym
2.	Szkolenia i przekwalifikowania osób niepełnosprawnych, pomoc w znalezieniu różnych form zatrudnienia w ramach realizacji usług i instrumentów rynku pracy	Odpowiedzialni: PUP Partnerzy: PCPR, JST, zakłady pracy, instytucje szkolące, PFRON	Zadanie o charakterze ciągłym
3.	Udzielanie pożyczek na rozpoczęcie działalności gospodarczej dla osób niepełnosprawnych	Odpowiedzialni: PUP Partnerzy: PCPR, instytucje doradcze, ZUS, US, Urzędy Gmin, OPS – y, PFRON	Zadanie o charakterze ciągłym
4.	Tworzenie nowych miejsc pracy dla osób niepełnosprawnych na otwartym rynku pracy	Odpowiedzialny: PUP Partnerzy: zakłady pracy, PIP, PFRON, PCPR	Zadanie o charakterze ciągłym
5.	Informowanie pracodawców o korzyściach i możliwościach zatrudniania osób niepełnosprawnych (m.in. dofinansowanie do tworzenia nowych miejsc pracy, refundacja wynagrodzeń, dofinansowanie szkoleń)	Odpowiedzialni: PUP Partnerzy: PCPR, Organizacje pozarządowe, instytucje doradcze	Zadanie o charakterze ciągłym

III Cel szczegółowy:

Wypracowanie modelu właściwego zarządzania instytucjami pomocy społecznej realizującymi zadania na rzecz osób niepełnosprawnych.

l.p.	Zadania	Partnerzy	Planowany termin realizacji
1.	Zwiększenie liczby wychowanków Ośrodka Rehabilitacyjno – Edukacyjno – Wychowawczego w Juszczyńie i Tarnawie Górnej oraz utworzenie WTZ poprzez wykonanie niezbędnych prac inwestycyjnych i wykończeniowych wraz z wyposażeniem jednostki w Juszczyńie	Odpowiedzialni: Polskie Stowarzysz. Na Rzecz Osób z Upośledzeniem Umysłowym – koło w Zawoi, WEiZ Starostwa Partnerzy: PCPR, WIDiR Starostwa, JST, PFRON, Urząd Marszałkowski	2015 - 2020
2.	Uruchomienie na terenie OREW Ośrodka Wczesnej Interwencji	Odpowiedzialni: PSnROzUU – koło w Zawoi, WEiZ Partnerzy: PCPR, WIDiR, NFZ, PFRON, JST	2015 - 2020
3.	Zwiększenie liczby miejsc Środowiskowego Domu Samopomocy w Jordanowie oraz poszerzenie działalności w miarę potrzeb	Odpowiedzialni: ŚDS – Stowarzyszenie Trzeźwości DOM - Jordanów , PCPR Partnerzy: JST, PFRON. MUW, WIDiR	2015 - 2020
4.	Utrzymanie wymaganych standardów usług świadczonych przez Domy Pomocy Społecznej	Odpowiedzialni: PCPR, WIDiR, DPS Partnerzy: Starostwo Powiatowe, MUW, PFRON, Urząd Marszałkowski	2015 - 2020
5.	Rozszerzenie działalności istniejących WTZ poprzez zwiększenie liczby miejsc.	Odpowiedzialny: PCPR Partnerzy: Organizacje pozarządowe, PFRON, JST, Starostwo Powiatowe	2015- 2020
6.	Utrzymanie i dalszy rozwój placówki opiekuńczo-wychowawczej typu rodzinnego w Łętowni poprzez prace remontowe i adaptacje terenu wokół domu.	Odpowiedzialni: Stowarzyszenie Trzeźwości „Dom” w Jordanowie Partnerzy: Starostwo Powiatowe, MUW	2015 - 2020

Oczekiwane rezultaty realizacji programu:

1. Poprawa jakości życia osób niepełnosprawnych
2. Włączanie organizacji pozarządowych w tworzenie projektów na rzecz osób niepełnosprawnych.

3. Umożliwienie niepełnosprawnym swobodnego dostępu do budynków użyteczności publicznej oraz likwidacja barier architektonicznych i w komunikowaniu się w miejscu zamieszkania.
4. Stworzenie warunków umożliwiających samodzielne życie w środowisku.
5. Uruchomienie kolejnych ośrodków dziennego pobytu lub poszerzenie działalności istniejących instytucji zapewniających osobom niepełnosprawnym zajęcia terapeutyczne i rehabilitację społeczną i zawodową.
6. Podniesienie jakości usług świadczonych w domach pomocy społecznej.

Wyjaśnienia niektórych użytych w tekście uchwały skrótów:

1. PCPR – Powiatowe Centrum Pomocy Rodzinie w Suchej Beskidzkiej
2. JST – Jednostki Samorządu Terytorialnego
3. PFRON – Państwowy Fundusz Rehabilitacji Osób Niepełnosprawnych
4. MUW – Małopolski Urząd Wojewódzki w Krakowie
5. DPS – Dom Pomocy Społecznej
6. WIDiR – Wydział Inwestycji, Drogownictwa i Rozwoju Starostwa Powiatowego w Suchej Beskidzkiej
7. PUP – Powiatowy Urząd Pracy w Suchej Beskidzkiej
8. PSnROzUU – Polskie Stowarzyszenie Na Rzecz Osób z Upośledzeniem Umysłowym – Koło w Zawoi
9. OPS – Ośrodek Pomocy Społecznej
10. ŚDS – Środowiskowy Dom Samopomocy w Jordanowie
11. WTZ – Warsztaty Terapii Zajęciowej
12. WEiZ – Wydział Edukacji i Zdrowia Starostwa Powiatowego w Suchej Beskidzkiej
13. PIP- Państwowa Inspekcja Pracy
14. OREW – Ośrodek Rehabilitacyjno – Edukacyjno – Wychowawczy w Juszczyńcu
15. OIK – Ośrodek Interwencji Kryzysowej.

IV DOMY POMOCY SPOŁECZNEJ I OŚRODKI WSPARCIA JAKO INSTYTUCJE CAŁODOBOWEJ I DZIENNEJ OPIEKI NAD OSOBAMI NIEPEŁNOSPRAWNYMI.

Na terenie Powiatu funkcjonują trzy Domy Pomocy Społecznej o następujących profilach:

1. Dom Pomocy Społecznej w Łętowni dla osób w podeszłym wieku 48 miejsc i 8 dla osób niepełnosprawnych fizycznie
2. Dom Pomocy Społecznej w Makowie Podhalańskim dla przewlekle psychicznie chorych kobiet i mężczyzn – 75 miejsca
3. Dom Pomocy Społecznej w Jordanowie dla niepełnosprawnych intelektualnie dziewcząt – 50 miejsc.

Domy te zapewniają całodobową opiekę przebywającym w nich mieszkańcom poprzez zatrudnianie personelu zajmującego się bezpośrednią pomocą i wspieraniem mieszkańców. W placówkach tych świadczona jest pomoc w formie terapii zajęciowej i rehabilitacji. Głównym celem Domów jest zaspakajanie świadczenie usług w zakresie potrzeb bytowych zapewniając miejsce zamieszkania, wyżywienie, udzielanie pomocy w podstawowych czynnościach, usługi opiekuńcze i wspomagające.

Cele i zadania

1 Cel strategiczny:

Współpraca Domów Pomocy Społecznej ze środowiskiem lokalnym

cel szczegółowy:

Utrzymanie funkcjonowania Domów Pomocy Społecznej na odpowiednim poziomie.

Lp.	Zadania	Odpowiedzialni	Partnerzy	Planowany termin realizacji
1.	Pozyskanie nowych osób do korzystania z miejsc oferowanych przez DPS-y	DPS-y	-OPS-y, PCPR	Zadania o charakterze ciągłym
2.	Organizowanie spotkań z rodzinami podopiecznych placówek i mieszkańcami innych placówek	DPS-y	PCPR Starostwo Powiatowe	Zadania o charakterze ciągłym

Oczekiwane rezultaty programu:

1. Utrzymanie liczby domów pomocy społecznej na odpowiednim poziomie;
2. Rozpropagowanie możliwości korzystania z Domów Pomocy Społecznej;

2 Cel strategiczny

Dążenie do utrzymania standaryzacji usług świadczonych przez Domy Pomocy Społecznej.

Cele szczegółowe

Dom Pomocy Społecznej w Łętowni

Lp.	Zadania	Odpowiedzialni	Partnerzy	Planowany termin realizacji
1.	Zamontowanie monitoringu, sieci wi-fi, wymiana bramy wjazdowej	DPS Łętownia	-PCPR Starostwo Powiatowe	2015-2020
2.	Wykonanie prac remontowych w ogrodzie i wymiana ogrodzenia	DPS Łętownia	-PCPR Starostwo Powiatowe	2015 - 2020

Dom Pomocy Społecznej w Makowie Podhalańskim

Lp.	Zadania	Odpowiedzialni	Partnerzy	Planowany termin realizacji
1.	Remont kuchni poprzez wykonanie ogrzewania gazowego, remont placu wokół kuchni, adaptacja pomieszczenia na szatnię dla personelu.	DPS Maków	PCPR Starostwo Urząd Wojewódzki, Urząd Marszałkowski, PFRON	2015 - 2010
2.	Bieżące prace remontowe wszystkich pomieszczeń, remont kominów i dachów	DPS Maków	PCPR Starostwo Urząd Wojewódzki, Urząd Marszałkowski, PFRON	2015-2020
3.	Wykonanie podatkowanego zasilania w razie braku prądu	DPS Maków	Starostwo Powiatowe	2015-2020

Oczekiwane rezultaty:

1. Utrzymanie domów pomocy społecznej na poziomie zgodnym z obowiązującymi standardami;
2. Zabezpieczenie budynków na odpowiednim poziomie technicznym.

3 cel strategiczny

Środowiskowy Dom Samopomocy jako instytucja wspierająca osoby z zaburzeniami psychicznymi w środowisku lokalnym.

Lp.	Zadania	Odpowiedzialni	Partnerzy	Planowany termin realizacji
1.	Utrzymanie odpowiedniej jakości świadczonych usług dla osób z zaburzeniami psychicznymi	ŚDS Jordanów, Stowarzyszenie Trzeźwości „Dom”	PCPR Starostwo Powiatowe UW Kraków	2015 - 2020

Oczekiwane rezultaty:

1. dalsze funkcjonowanie środowiskowego Domu Samopomocy w Jordanowie na odpowiednim poziomie zgodnym z rozporządzeniem w sprawie śds.

5 POWIATOWY PROGRAM NA RZECZ WSPÓŁPRACY Z ORGANIZACJAMI POZARZĄDOWYMI W ZAKRESIE ROZWIĄZYWANIA PROBLEMÓW SPOŁECZNYCH.

Wstęp:

Ważnym partnerem w rozwiązywaniu problemów społecznych stały się organizacje pozarządowe. Powiat Suski podpisał kolejny raz umowy o prowadzenie domu pomocy społecznej dla dziewcząt niepełnosprawnych intelektualnie ze Zgromadzeniem Panien Ofiarowania Najświętszej Maryi Panny w Jordanowie. Powiat zlecił również Stowarzyszeniu Trzeźwości Dom w Jordanowie prowadzenie ŚDS typu A i B. Powiat Suski zlecił również Zgromadzeniu Sióstr Służebniczek NMP prowadzenie placówki opiekuńczo-wychowawczej typu rodzinnego. Ponad to PCPR w miarę potrzeb za pośrednictwem Kościoła i Ośrodków Pomocy Społecznej informuje mieszkańców powiatu o możliwościach skorzystania ze środków finansowych PFRON w ramach dofinansowania do wyjazdów na turnusy rehabilitacyjne, w likwidowaniu barier oraz różnych programach celowych PFRON. W najbliższym czasie Powiat planuje również ogłoszenie w roku bieżącym konkursu na prowadzenie Warsztatów Terapii Zajęciowej przy istniejącym OREW w Juszczyne.

Miejsce realizacji projektu:

Powiat Suski

Czas realizacji projektu:

2015-2020

Adresaci programu:

- Stowarzyszenia, Kościoł
- Osoby niepełnosprawne
- Jednostki organizacyjne pomocy społecznej
- dzieci wymagające opieki i wychowania.

Koordynator programu:

Powiatowe Centrum Pomocy Rodzinie w Suchej Beskidzkiej.

Partnerzy:

- a) Zarząd Powiatu
- b) Organizacje pozarządowe i inne jednostki pomocy społecznej, m.in.
 - DPS Jordanów
 - Stowarzyszenie Trzeźwości Dom w Jordanowie
 - Ośrodki Pomocy Społecznej
 - Kościół Katolicki

- Ogólnopolskie Stowarzyszenie na Rzecz Osób z Upośledzeniem Umysłowym
- PUP
- Powiatowy Zespół ds. Orzekania o Niepełnosprawności
- ROPS

Sposoby finansowania programu:

Zadania realizowane będą o oparciu o:

- Środki własne powiatu.
- Środki w budżetach jednostek
- Dotacje celowe
- Środki PFRON
- W miarę posiadania środki pozabudżetowe.

Misja:

Wzrost świadomości mieszkańców Powiatu w zakresie przysługujących praw i uprawnień oraz możliwości konstruktywnego rozwiązywania problemów społecznych przy udziale instytucji samorządowych i organizacji pozarządowych.

Założenia programowe:

1. zacieśnienie współpracy pomiędzy instytucjami szczebla powiatowego i gminnego a organizacjami pozarządowymi.
2. Informowanie mieszkańców powiatu o możliwościach korzystania ze świadczeń pomocy społecznej oraz przybliżanie instytucji działających na rzecz potrzebujących.

Cele i zadania

Cel strategiczny:

Promocja instytucji i organizacji pozarządowych świadczących usługi pomocowe na rzecz mieszkańców powiatu.

1 Cel szczegółowy:

Doprowadzenie do zmiany jakości życia osób potrzebujących dzięki współpracy organizacji pozarządowych z instytucjami samorządowymi.

Zadania	Partnerzy	Planowany termin realizacji
Zlecenie organizacjom pozarządowym zadań z zakresu pomocy społecznej i rehabilitacji społecznej (w ramach potrzeb)	Odpowiedzialni: PCPR, Starostwo Partnerzy: organizacje pozarządowe	Charakter ciągły
Promowanie instytucji działających na rzecz osób znajdujących się w trudnych sytuacjach życiowych	Odpowiedzialni: PCPR Partnerzy: Policja, ŚDS, DPS-y, Kluby AA, POW, WTZ, PUP, OPS-y, Ośrodek Interwencji Kryzysowej	Charakter ciągły

2 Cel szczegółowy

Podnoszenie świadomości odnośnie świadczonych usług

	Zadania	Partnerzy	Planowany termin realizacji
1.	Nawiązanie współpracy z lokalnymi mediami w celu informowania o prowadzonych akcjach i przedsięwzięciach na rzecz mieszkańców powiatu	Odpowiedzialni: PCPR Partnerzy: telewizja, gazety: Krakowska i lokalne	Charakter ciągły
2.	Stałe aktualizowanie strony internetowej PCPR informującej o ulgach, uprawnieniach oraz organizowanych przedsięwzięciach	Odpowiedzialni: PCPR Partnerzy: instytucje lokalne i organizacje pozarządowe	Charakter ciągły

Oczekiwane rezultaty projektu:

1. Pełny przepływ informacji między instytucjami na temat usług świadczonych na rzecz osób potrzebujących na rzecz osób potrzebujących,
2. Ułatwianie dostępu do informacji na temat rodzajów i dostępności pomocy,

VI SZKOŁY I PLACÓWKI OŚWIATOWE PROWADZONE PRZEZ POWIAT SUSKI – ANALIZA STANU OBECNEGO ORAZ PLAN DZIAŁAŃ NA LATA 2015 – 2020

1. LICZBA UCZNIÓW I ODDZIAŁÓW OGÓLEM

Lp.	Nazwa szkoły	Liczba oddziałów	Liczba uczniów
1.	Zespół Szkół Ogólnokształcących w Suchej Beskidzkiej	21	563
2.	Zespół Szkół im. W. Witosa w Suchej Beskidzkiej	30 + 6*	805 + 160*
3.	Zespół Szkół im. W. Goetla w Suchej Beskidzkiej	30	748
4.	Zespół Szkół im. H. Kołłątaja w Jordanowie	18	515
5.	Zespół Szkół im. bł. ks. P. Dańkowskiego w Jordanowie	11	277
6.	Zespół Szkół im. św. J. Kantego w Makowie Podhalańskim	7 + 2*	160 + 68*
Ogółem:		117 + 8 *	3068 + 228*
7.	Specjalny Ośrodek Szkolno – Wychowawczy w Makowie Podhalańskim	Szkoła Podstawowa	18
		Gimnazjum	26
		Wczesne wspomaganie	10
		Szkoła Przystosabiająca do pracy	15
		Internat	20

*) szkoły dla dorosłych

Oprócz szkół i placówek ujętych w tabeli powiat suski prowadzi także placówki oświatowe: Poradnię Psychologiczno – Pedagogiczną w Suchej Beskidzkiej, Dom Wczasów Dziecięcych w Sidzinie oraz Szkolne Schronisko Młodzieżowe w Suchej Beskidzkiej. Placówki te realizują zadania z zakresu m.in. udzielania wsparcia psychologiczno – pedagogicznego dla dzieci i młodzieży, wczesnego wspomaganie rozwoju dzieci, zapewnienia opieki i wychowania dla dzieci i młodzieży poza miejscem stałego zamieszkania oraz zapewniania bazy noclegowej dla przebywających grup zorganizowanych oraz indywidualnych turystów w placówce typu szkolne schronisko młodzieżowe.

**2. Uczniowie posiadający orzeczenia do kształcenia specjalnego
– stan wg SIO na 30 września 2014 r.**

Lp.	Nazwa szkoły	<i>Uczniowie z upośledzeniem umysłowym w stopniu lekkim, niepełnosprawni ruchowo, niedostosowani społecznie, z zaburzeniami zachowania, zagrożeni uzależnieniem, zagrożeni niedostosowaniem społecznym, przewlekle chorzy</i>	<i>Uczniowie słabo słyszący, niesłyszący, słabo widzący, niewidomi</i>	<i>Uczniowie z upośledzeniem umysłowym w stopniu umiarkowanym, znacznym, głębokim, z niepełnosprawnościami sprzężonymi oraz z rozpoznaniem autyzmem</i>
1.	ZSO w Suchej Beskidzkiej	3	1	-
2.	ZS im. W. Goetla w Suchej Beskidzkiej	8	2	-
3.	ZS im. W. Witosa w Suchej Beskidzkiej	1	2	1
4.	ZS im. bł. ks. P. Dańkowskiego w Jordanowie	1	-	-
5.	ZS im. H. Kołłątaja w Jordanowie	7	1	1
6.	ZS im. św. Jana Kantego w Makowie Podhalańskim	3	-	-
7.	SOSW w Makowie Podhalańskim	16	-	45
8.	Razem:	39	6	47

3. Typy szkół oraz kierunki kształcenia w szkołach ponadgimnazjalnych prowadzonych przez powiat suski

❖ SZKOŁY DLA MŁODZIEŻY

Nazwa szkoły/ Typ szkoły	Przedmioty rozszerzone / zawody / profile
Zespół Szkół Ogólnokształcących w Suchej Beskidzkiej	
<i>Liceum ogólnokształcące</i>	matematyka , fizyka
	geografia, drugi przedmiot do wyboru
	biologia, chemia
	język polski, historia
	język obcy, matematyka
	historia, j. obcy
	język polski, biologia, zwiększona ilość godz. wf
ZS im. Walerego Goetla w Suchej Beskidzkiej	
<i>Technikum</i>	technik mechanik
	technik mechatronik
	technik elektryk
	technik budownictwa
	technik informatyk

Zasadnicza Szkoła Zawodowa	klasa integracyjna wielozawodowa
	wielozawodowa
ZS im. W. Witosa w Suchej Beskidzkiej	
Technikum	technik hotelarstwa
	technik żywienia i usług gastronomicznych
	kelner
	technik ekonomista
	technik obsługi turystycznej
	technik logistyki
	technik organizacji reklamy
	technik informatyki
Zasadnicza Szkoła Zawodowa	kucharz
	sprzedawca
	cukiernik
ZS im. H. Kollątaja w Jordanowie	
Liceum ogólnokształcące	j. polski, historia, język angielski, wos
	matematyka, fizyka, informatyka, geografia
	biologia, chemia, j. polski, j. angielski
	j. polski – biologia – geografia
Zasadnicza Szkoła Zawodowa	biologia – historia – j. obcy
	wielozawodowa
ZS im. bł. ks. P. Dańkowskiego w Jordanowie	
Technikum	technik architektury krajobrazu
	technik ekonomista
	technik obsługi turystycznej
	technik budownictwa
ZS im. św. Jana Kantego w Makowie Podhalańskim	
Liceum Ogólnokształcące	j. polski, biologia, j. obcy
Technikum	technik technologii odzieży
	technik technologii drewna
	technik usług fryzjerskich
	technik geodeta
Zasadnicza szkoła zawodowa	wielozawodowa

❖ SZKOŁY DLA DOROSŁYCH

Szkoły dla dorosłych funkcjonują w systemie zaocznym w dwóch Zespołach Szkół:

1) ZS im. W. Witosa w Suchej Beskidzkiej

- LO dla dorosłych na podbudowie gimnazjum
- Szkoła Policealna:
 - technik administracji:
 - technik BHP:

2) ZS im. św. J. Kantego w Makowie Podhalańskim

- Szkoła Policealna:
 - asystent osoby niepełnosprawnej

W roku szkolnym 2015/16 planuje się poszerzenie oferty kształcenia o nowy kierunek opiekunka środowiskowa w typie szkoły policealnej dla dorosłych

4. Uzupełnienie sieci publicznych szkół ponadgimnazjalnych oraz specjalnych prowadzonych przez powiat suski i gminę Zawoja stanowią szkoły i placówki niepubliczne wpisane do ewidencji prowadzonej przez Starostę Suskiego:

Lp.	Nazwa szkoły	Siedziba	Organ prowadzący
1.	<ul style="list-style-type: none"> • Niepubliczne Medyczne Studium Zawodowe: <ul style="list-style-type: none"> ➤ Technik masażysta ➤ Opiekun medyczny ➤ Technik farmaceutyczny ➤ Technik sterylizacji medycznej ➤ Technik elektroradiolog ➤ Opiekunka dziecięca 	ul. Rynek 16 Sucha Beskidzka	Zakład Doskonalenia Zawodowego w Katowicach
2.	<ul style="list-style-type: none"> • Beskidzka Szkoła Zawodowa: <ul style="list-style-type: none"> ➤ Technik telekomunikacji ➤ Technik technologii drewna ➤ Technik handlowiec ➤ Technik mechanik ➤ Technik elektryk ➤ Technik budownictwa ➤ Technik pojazdów samochodowych ➤ Technik mechatronik ➤ Technik usług fryzjerskich • Studium Informatyczne: <ul style="list-style-type: none"> ➤ Technik informatyk ➤ Technik informacji naukowej ➤ Technik organizacji reklamy ➤ Technik leśnik ➤ Technik mechatronik ➤ Technik rolnik ➤ Technik ogrodnik ➤ Technik logistyk ➤ Technik budownictwa ➤ Technik pojazdów samochodowych ➤ Technik elektryk ➤ Technik mechanik ➤ Technik usług fryzjerskich ➤ Technik teleinformatyk • Liceum Ogólnokształcące zaoczne na podbudowie gimnazjum • Szkoła Ochrony Fizycznej Osób i Mienia: <ul style="list-style-type: none"> ➤ technik ochrony fizycznej i mienia • Technikum dla Dorosłych na podbudowie gimnazjum: <ul style="list-style-type: none"> ➤ Technik mechanik ➤ Technik technologii drewna ➤ Technik informatyk ➤ Technik logistyk ➤ Technik elektryk ➤ Technik budownictwa ➤ Technik pojazdów samochodowych ➤ Technik mechatronik • Beskidzkie Studium Medyczne w Suchoj Beskidzkiej szkoła policealna dla młodzieży <ul style="list-style-type: none"> ➤ Technik farmaceutyczny ➤ Asystentka stomatologiczna ➤ Technik usług kosmetycznych 	ul. Kościelna 5 Sucha Beskidzka	mgr inż. Tomasz Prokop Sucha Beskidzka

	➤ Higienistka stomatologiczna		
3.	• Trzyletnie Liceum Ogólnokształcące CKD w Jordanowie na podbudowie gimnazjum	ul. Kolejowa 7 Jordanów	Centrum Kształcenia Dorosłych Sp. z o.o. w Krakowie
4.	• Ośrodek Rehabilitacyjno – Edukacyjno - Wychowawczy	Juszczyn 43	PSOOU w Warszawie Koło w Zawoi
5.	• LOBUS Pracownia Diagnostyki i Terapii Dziecka Specjalistyczna Niepubliczna Poradnia Psychologiczno –Pedagogiczna	ul. Billy Wildera 14 Sucha Beskidzka	mgr Grażyna Kryjak - Lenart

**5. Stan zatrudnienia kadry pedagogicznej w szkołach
prowadzonych przez powiat suski stan wg SIO na dzień 30.09.2014r.**

Lp.	Nazwa szkoły / placówki	Suma etatów	Bez stopnia	Stażysta	Kontrak- towy	Miano- wany	Dyplomo- wany
1.	ZSO w Suchej Beskidzkiej	49,94	0,00	0,00	6,90	10,17	32,87
2.	ZS im. W. Goetla w Suchej Beskidzkiej	66,18	0,60	1,51	5,47	19,32	39,28
3.	ZS im. W. Witosa w Suchej Beskidzkiej	86,57	0,00	0,00	2,04	19,55	64,98
4.	ZS im. św. Jana Kantego w Makowie Podh.	22,39	4,28	0,00	1,17	1,82	15,12
5.	ZS im. H. Kołłątaja w Jordanowie	36,67	0,00	1,00	1,00	5,28	29,39
6.	ZS im. bł. ks. P. Dańkowskiego w Jordanowie	34,26	0,91	1,20	6,05	13,54	12,56
7.	SOSW w Makowie Podhalańskim	24,30	0,76	1,06	6,14	13,34	3,00
8.	PPP w Suchej Beskidzkiej	23,40	0,00	1,00	7,40	3,00	12,00
9.	Dom Wczasów Dziecięcych w Sidzinie	11,00	0,00	0,00	1,00	2,00	8,00
10.	SSM w Suchej Beskidzkiej	0,33	0,00	0,00	0,00	0,00	0,33
SUMA		354,04	6,55	5,77	37,17	88,02	217,53

Ogółem w szkołach i placówkach zatrudnionych jest w bieżącym roku szkolnym około 400-stu nauczycieli, co stanowi **354,04** w przeliczeniu na etaty. Zatrudnienie podane w tabeli nie obejmuje godzin ponadwymiarowych. Największą grupę ponad 60% stanowią nauczyciele dyplomowani.

**6. BAZA I WYPOSAŻENIE SZKÓŁ DO KSZTAŁCENIA
OGÓLNEGO I ZAWODOWEGO**

W ramach poprawy warunków kształcenia oraz modernizacji bazy szkół prowadzone są inwestycje i konieczne remonty bieżące.

Oprócz bazy dydaktycznej służącej do nauczania przedmiotów ogólnokształcących i informatycznych, szkoły posiadają również coraz lepiej wyposażone pracownie do kształcenia zawodowego. W zależności od typu szkoły oraz konkretnych zawodów praktyczna nauka zawodu odbywa się w szkole lub u pracodawcy.

W zakresie posiadanej bazy czyli pracowni (laboratoria, warsztaty) przeznaczonych do prowadzenia przedmiotów zawodowych zarówno w zakresie teorii jak i praktyki konieczna jest modernizacja i doposażenie w nowoczesne, spełniające aktualne wymogi urządzenia oraz materiały dydaktyczne w zależności od prowadzonego kierunku kształcenia dostosowywana do bieżących standardów kształcenia określanych w rozporządzeniu MEN.

Modernizacja bazy dydaktycznej jest prowadzona sukcesywnie w miarę posiadanych środków finansowych. Bardzo istotnym elementem poprawy wyposażenia pracowni zawodowych jest także udział szkół w projektach unijnych dofinansowywanych w całości lub znacznej części ze środków zewnętrznych. Obecnie prowadzony jest w naszym powiecie największy, jeśli chodzi o budżet, zakres i czas trwania projekt edukacyjny pn. „Modernizacja kształcenia zawodowego w Małopolsce”. Projekt prowadzony jest w 5-ciu zespołach szkół ponadgimnazjalnych i zakłada przeprowadzenie blisko 50 rodzajów kursów branżowych, szkoleń i zajęć pozalekcyjnych wzmacniających kompetencje kluczowe, a także doradztwa zawodowego, praktyk i staży u przedsiębiorców oraz innych form wsparcia uczestników projektu. Poza wsparciem skierowanym bezpośrednio do uczniów, projekt – w ramach tzw. cross-financingu – umożliwił także modernizację bazy dydaktycznej szkół poprzez wyposażenie od podstaw lub doposażenie pracowni nauki zawodu w sprzęt technodydaktyczny, unowocześniający i uatrakcyjnający kształcenie w kluczowych branżach. Do końca 2014 przeznaczono na takie działania ponad 311 tys. złotych. Specjalistyczny sprzęt trafił do wszystkich szkół zawodowych realizujących projekt w powiecie suskim.

Ogólna wartość projektu wynosi **3 271 966,82 zł., w tym wkład własny powiatu: 417 175,78zł.**

Obecnie powiat podejmuje starania w zamiarze kontynuacji projektu z zakresu modernizacji kształcenia zawodowego w ramach nowej perspektywy finansowej rozdania funduszy unijnych na lata 2014-2020.

Ponadto w celu doposażenia pracowni komputerowych oraz pracowni do kształcenia zawodowego w budżecie powiatu zabezpiecza się w miarę możliwości corocznie pulę środków finansowych przeznaczonych na realizację tego zadania.

**MODERNIZACJA I DOPOSAŻENIE BAZY DO KSZTAŁCENIA ZAWODOWEGO
W SZKOŁACH PROWADZONYCH PRZEZ POWIAT SUSKI – LATA 2014-2020**

Nazwa szkoły	Planowane działania w zakresie modernizacji bazy do kształcenia zawodowego	Przewidywany koszt w zł	Planowany zakup wyposażenia bazy do kształcenia zawodowego	Przewidywany koszt w zł
ZS im. Walerego Goetla w Suchej Beskidzkiej	1. Remont dachu na budynku pracowni zawodowych 2. Remont sieci elektrycznej 3. Zbudowanie sieci informatycznej 4. Wykonanie nowej podłogi betonowej w pracowni obrabiarkowej 5. Inne prace związane z dogotowaniem do potrzeb nowego wyposażenia	300 000	1. Dopuszczenie pracowni: - mechatroniki - elektrotechniki i elektroniki - obróbki ręcznej i mechanicznej - technik pomiarowych -pracowni obrabiarek sterowanych numerycznie CNC 2. Utworzenie i doposażenie pracowni: - rysunku technicznego - diagnostyki samochodowej Ogółem:	146 000 (446 000) 65 000 (110 000) 48 000 (228 000) 99 000 (180 000) 6 000 (116 000) 52 000 (80 000) 140 000 (450 000) 556 000 (1 610 000)*
ZS im. W. Witosa w Suchej Beskidzkiej	1. Projekt i wykonanie pracowni kelnerskiej 2. Projekt i wykonanie pracowni informatycznej Ogółem:	100 000 100 000 200 000	1. Dopuszczenie pracowni: - ekonomicznej - administracji - logistyki - organizacji reklamy -sprzedawcy 2. Dopuszczenie pracowni: - hotelarstwa i obsługi turystycznej 3. Dopuszczenie pracowni: -żywienia i usług gastronomicznych - kelnerskiej - gastronomicznej (zw. kucharz) - cukierniczej - informatycznej Ogółem:	305 800 50 600 105 000 141 410 86 000 149 750 61 603 900 163

3. ZS im. Św. Jana Kantego w Makowie Podhalańskim	1. Adaptacja sali lekcyjnej na pracownię kartograficzną i informatyki geodezyjnej <i>(w planowanym nowym kierunku kształcenia t. geodeta)</i> Ogółem:	10 000 <u>10 000</u>	1. Dopuszaenie pracowni: - fryzjerstwa - technologii odzieży - technologii drewna - geodezyjnej Ogółem:	96 000 50 500 34 700 214 500 <u>301 200</u>
4. ZS im. bł. Ks. P. Dańkowskiego w Jordanowie	1. Prace adaptacyjne w „starym budynku szkoły” związane z wprowadzonym nowym kierunkiem kształcenia t. budownictwa 2. Prace niwelacyjno – budowlane związane z tworzeniem parku w stylu angielskim do kształcenia w zawodzie t. architektury krajobrazu 3. Prace remontowo – instalacyjne w pracowniach komputerowych do kształcenia w technikum ekonomicznym Ogółem:	450 000 100 000 15 000 <u>565 000</u>	1. Dopuszaenie pracowni: - budowlanej - architektury krajobrazu - ekonomicznej Ogółem:	360 000 90 000 80 000 <u>530 000</u>
5. ZS im. H. Kollątaja w Jordanowie			1. Dopuszaenie pracowni: - organizowania i prowadzenia sprzedaży - do kształcenia w zawodzie stolarz	137 250 188 139 <u>325 389</u>
Razem		1 075 000	Razem	
			2 612 752	

*) wyposażenie ponadstandardowe w ZS im. W. Goetla w Suchej Beskidzkiej

PLAN DZIAŁAŃ NA LATA 2015 – 2020

OGÓLNE ZAŁOŻENIA:

1. Zapewnienie odpowiednich warunków i efektów kształcenia, opieki i wychowania dzieci i młodzieży uczęszczających do szkół prowadzonych przez powiat suski.
2. Przekształcanie sieci publicznych szkół specjalnych i ponadgimnazjalnych oraz projektowanie oferty kształcenia w zależności od potrzeb lokalnych.
3. Dostosowywanie bazy do potrzeb osób o specjalnych potrzebach edukacyjnych z uwzględnieniem możliwości kształcenia zawodowego uczniów na poziomie szkoły ponadgimnazjalnej w oddziałach integracyjnych.
4. Wzmocnienie pomocy psychologiczno – pedagogicznej w zakresie:
 - wczesnego wspomaganie rozwoju dzieci,
 - diagnozy gotowości szkolnej,
 - zapobiegania zjawiskom patologii wśród dzieci i młodzieży,
 - wspierania szkół w rozwiązywaniu problemów wychowawczych.
5. Wsparcie funkcjonowania szkół i placówek oświatowych poprzez realizację projektów z udziałem środków zewnętrznych.

❖ KIERUNKI KSZTAŁCENIA

Kształcenie odbywać się będzie w szkołach dla dzieci, młodzieży oraz osób dorosłych.

Kształcenie dzieci będzie prowadzone nadal w szkole podstawowej specjalnej, gimnazjum specjalnym oraz na turnusach w placówce zapewnienia kształcenia poza miejscem zamieszkania uczniów, jakim jest Dom Wczasów Dziecięcych.

W ramach szkolnictwa ponadgimnazjalnego młodzież kształcić się będzie na poziomie trzyletniego liceum ogólnokształcącego, czteroletniego technikum oraz trzyletniej zasadniczej szkoły zawodowej.

➤ **Kształcenie ogólne (LO)** będzie nadal prowadzone w trzech zespołach szkół prowadzonych przez powiat suski w Suchej Beskidzkiej, Makowie Podhalańskim oraz w Jordanowie, ze szczególnym uwzględnieniem nauczania języków obcych na różnych poziomach zaawansowania, technologii informacyjnej oraz innych przedmiotów pozwalających młodzieży na zdobywanie wiedzy i rozwój różnorodnych zainteresowań np. sportowych, artystycznych, dziennikarskich, pedagogicznych itp. Oferta klas ogólnokształcących będzie projektowana z uwzględnieniem możliwości wyboru przez uczniów od dwóch do czterech przedmiotów w zakresie rozszerzonym pod kątem studiów, którymi będą zainteresowani kandydaci. Uzupełnieniem oferty liceów oprócz zapewnienia dostępu do szerokiej wiedzy, jest również stwarzanie warunków do rozwijania indywidualnych zainteresowań uczniów dzięki działającym na terenie szkoły organizacjom i kołom zainteresowań jak również możliwość udziału w licznych projektach i prowadzonej wymianie międzynarodowej.

➤ **W zakresie szkolnictwa zawodowego**, które prowadzone jest w 5-ciu podległych powiatowi zespołach szkół, posiadamy bogatą ofertę kierunków kształcenia. W latach następnych kandydaci oraz uczniowie będą mogli kształcić się w ramach czteroletniego technikum, w zawodach i specjalnościach branży:

- mechanicznej, mechatronicznej, budowlanej, elektrycznej, informatycznej, hotelarsko – gastronomicznej, ekonomiczno – administracyjnej, usługowej, agroturystycznej, projektowania architektury krajobrazu, odzieżowej oraz geodezji i technologii drewna.

Mając na względzie zapewnienie oferty kształcenia dla uczniów, którzy zamierzają w krótszym czasie zdobyć szczególnie praktyczne umiejętności wykonywania konkretnego zawodu i podjąć pracę, kontynuowane będzie kształcenie w zasadniczych szkołach zawodowych z nauką zawodu w szkole lub u pracodawcy w zależności od wybranego przez uczniów zawodu.

Są to m.in. zawody tj. kucharz, cukiernik, sprzedawca, piekarz, ślusarz, murarz-tylnkarz, mechanik pojazdów samochodowych, elektromechanik, stolarz, fryzjer, piekarz, rzeźnik, cukiernik i inne zależne od zapotrzebowania rynku pracy.

Oferta kształcenia corocznie jest przygotowywana przez dyrektorów szkół prowadzących kształcenie zawodowe w porozumieniu z organem prowadzącym. W miarę możliwości oferta ta jest na bieżąco modernizowana oraz dostosowywana do zainteresowań młodzieży oraz zapotrzebowania rynku pracy z uwzględnieniem posiadanej

bazy i kadry pedagogicznej. Niektóre z nowo wprowadzonych nowych kierunków kształcenia w ostatnich kilku latach to m.in. technik informatyk, technik mechatronik, technik budownictwa, technik architektury krajobrazu, technik obsługi turystycznej, technik organizacji reklamy, technik usług fryzjerskich, technik logistyk oraz od ubiegłego roku technik geodeta. Wychodząc naprzeciw zapotrzebowaniom lokalnego rynku pracy, Zespół Szkół im. W. Goetla przygotowuje się do otwarcia w niedalekiej przyszłości nowego kierunku: **technik elektronik**.

➤ **Kształcenie w szkołach dla dorosłych** będzie powiązane ściśle

z potrzebami rynku pracy i to zainteresowania i potrzeby słuchaczy będą wpływać na wybór kierunków kształcenia zawartych w proponowanej ofercie. W poprzednim roku oferta ta została poszerzona o nowy kierunek na poziomie szkoły policealnej: asystent osoby niepełnosprawnej. W kolejnym roku szkolnym planuje się uruchomienie w typie szkoły również policealnej kierunku – opiekunka środowiskowa.

Kształcenie dorosłych prowadzone jest obecnie w dwóch zespołach szkół, jednakże zgodnie z ofertą kształcenia w razie zapotrzebowania, taki tryb nauki może zostać zorganizowany w pozostałych podległych zespołach szkół zawodowych w nowej formie kwalifikacyjnych kursów zawodowych. Jest to nowe rozwiązanie pozwalające na uzyskiwanie lub uzupełnianie kwalifikacji zawodowych w formach pozaszkolnych, w elastycznym systemie kształcenia ustawicznego ściśle powiązanego ze szkolnictwem zawodowym. Poszczególne kwalifikacje mogą być nabywane przez osoby dorosłe na kwalifikacyjnych kursach zawodowych, których ukończenie umożliwia przystąpienie do egzaminu potwierdzającego kwalifikacje w zawodzie. Będzie to odpowiedzią na zapotrzebowanie związane z koniecznością uzupełniania bądź też zmiany posiadanych kwalifikacji przez osoby dorosłe.

❖ **KSZTAŁCENIE UCZNIÓW POSIADAJĄCYCH ORZECZENIE O POTRZEBIE KSZTAŁCENIA SPECJALNEGO.**

➤ **Dla uczniów ze specjalnymi potrzebami edukacyjnymi**

kontynuowane będzie kształcenie na poziomie specjalnej szkoły podstawowej, gimnazjum specjalnego oraz szkoły ponadgimnazjalnej przysposabiającej do pracy wchodzących w skład Specjalnego Ośrodka Szkolno – Wychowawczego. Placówka ta organizuje kształcenie dla uczniów z upośledzeniem umysłowym w stopniu lekkim, umiarkowanym, znacznym i głębokim jak również dla dzieci ze sprzężonymi niepełnosprawnościami, w tym z cechami autyzmu. W zależności od potrzeb, dzieci uczestniczą w zajęciach stymulacyjnych, logopedycznych, z gimnastyki korekcyjnej oraz rewalidacji indywidualnej i zespołowej. W przyszłości planuje się w ośrodku kontynuację tych zajęć, podejmowane będą również dalsze działania w zakresie rozwoju obszaru wczesnego wspomagania rozwoju dziecka – zadania realizowanego w placówce od 2007 roku oraz w zakresie powołania zespołu edukacyjnego dla dzieci autystycznych oraz dzieci z problemami komunikacyjnymi. Oferta placówki uzależniona jest od potrzeb lokalnej społeczności.

➤ **W ofercie kształcenia ponadgimnazjalnych szkół ogólnodostępnych** proponowane będą w dalszym ciągu klasy integracyjne w typie szkoły zasadniczej dla wybranych zawodów w zależności od potrzeb oraz od możliwości kształcenia w danym zawodzie osób posiadających orzeczenie do kształcenia specjalnego.

❖ **KSZTAŁCENIE UCZNIÓW SZCZEGÓLNIE UZDOLNIONYCH**

Uczniowie przejawiający szczególne uzdolnienia powinni być także objęci indywidualną opieką i zainteresowaniem ze strony szkoły. W tym zakresie powinna następować indywidualizacja procesu nauczania jak również poszerzanie wiedzy i umiejętności poprzez aktywizację kół zainteresowań oraz dostępność tej młodzieży do udziału w różnego rodzaju konkursach, turniejach oraz olimpiadach przedmiotowych.

Mając na uwadze uczniów szczególnie uzdolnionych należy pamiętać, że nie są to tylko ci, którzy osiągają wysoką średnią ocen ale również uczniowie wykazujący szczególne zainteresowania w różnych dziedzinach takich jak np. sport, teatr, dziennikarstwo, literatura, informatyka, biotechnologia itp.

Uczniowie szkół prowadzonych przez powiat suski osiągający dobre wyniki w nauce lub posiadający szczególne osiągnięcia w dziedzinie sportu mają możliwość uzyskania semestralnych stypendiów w ramach środków zabezpieczanych corocznie w budżecie powiatu. W bieżącym roku jest to kwota 31 500 zł. Ponadto zdolni uczniowie mogą ubiegać się o stypendium Prezesa Rady Ministrów oraz Ministra Edukacji Narodowej.

❖ **POMOC PSYCHOLOGICZNO-PEDAGOGICZNA**

W ramach poszerzenia i wzmocnienia pomocy psychologiczno – pedagogicznej cały czas wzbogacana jest oferta prowadzonej przez powiat Poradni Psychologiczno – Pedagogicznej w różne formy terapii psychologicznej, pedagogicznej jak i logopedycznej. Placówka oferuje pomoc w formie diagnozy i terapii psychologicznej, pedagogicznej i logopedycznej, terapii rodzin, terapii EEG-Biofeedback, porad i konsultacji, socjoterapii, interwencji kryzysowej, doradztwa zawodowego, ponadto prowadzone są grupy wsparcia dla pedagogów szkolnych i nauczycieli, zajęcia warsztatowe dla uczniów, nauczycieli, rodziców, prelekcje i wykłady, działalność informacyjno-szkoleniowa. Od niedawna Poradnia współpracuje z Oddziałem Neonatologicznym ZOZ w Suchej Beskidzkiej w celu objęcia opieką od pierwszych dni życia dzieci niepełnosprawnych lub zagrożonych niepełnosprawnością i ich rodzin. Ponadto od 2006r. w placówce organizuje się zajęcia wczesnego wspomagania rozwoju mające na celu pobudzanie psychoruchowego i społecznego rozwoju dziecka od chwili wykrycia niepełnosprawności do podjęcia nauki w szkole. W ostatnich latach z uwagi na coraz większe zapotrzebowanie usług świadczonych przez poradnię wzrosło zatrudnienie o niespełna 2 etaty, w tym podkreślić należy czasowy wzrost zatrudnienia psychologa w związku z rosnącym zapotrzebowaniem na diagnozę gotowości szkolnej dzieci zgodnie z nowelizacją ustawy o systemie oświaty wprowadzającą obniżenie wielu szkolnego.

W kolejnych latach planuje się w szczególności:

- kontynuację wymienionych na wstępie różnych form terapii i rozszerzenie o nowe w zależności od zapotrzebowania lokalnego środowiska,
- dalszy rozwój działań w zakresie wspomagania rozwoju dziecka od najmłodszych lat mających na celu zapobieganie różnego rodzaju niepełnosprawnościom i zaburzeniom rozwojowym, kontynuację współpracy w tym zakresie z oddziałem neonatologicznym miejscowego szpitala,
- podnoszenie jakości pracy placówki poprzez unowocześnianie jej bazy i wyposażenia służącego do realizacji zadań z zakresu prowadzonych badań i terapii.

❖ PODSUMOWANIE

Zadania realizowane przez szkoły i placówki oświatowe są bardzo istotnym elementem polityki społecznej, odgrywają znaczącą rolę zarówno w życiu każdej społeczności lokalnej jak i całego społeczeństwa. Zarówno zadania edukacyjno – wychowawcze jak również opiekuńcze i terapeutyczne mają ogromny wpływ na rozwój i kształtowanie postaw kolejnych pokoleń. Dobra szkoła / placówka opiera swą działalność przede wszystkim na zasobach ludzkich czyli nauczycielach i innych specjalistach pracujących bezpośrednio z dziećmi i młodzieżą. Ważne jest więc podnoszenie jakości pracy nauczycieli i całego personelu poprzez szczególny nacisk na doskonalenie zawodowe. Drugim elementem służącym do osiągnięcia zamierzonych celów edukacyjno – wychowawczych jest zapewnienie uczniom i nauczycielom odpowiednich warunków do realizacji procesu dydaktycznego jak również stworzenie bezpiecznej i przyjaznej atmosfery w szkole. Należy zatem podejmować ciągłe działania mające na celu doskonalenie bazy szkół i placówek poprzez jej modernizację, bieżące remonty, inwestycje, doposażenie oraz działania mające na celu podniesienie stanu bezpieczeństwa w szkołach i placówkach. Przykładem tych ostatnich działań może być kontynuowanie zadania związanego z całościowym objęciem podległych placówek systemem monitoringu wizyjnego.

Bardzo ważne jest uzupełnianie braków bazy zarówno do kształcenia ogólnego jak i zawodowego, od którego zależy jakość kształcenia zawodowego oraz poziom zdawalności egzaminu zawodowego i możliwość organizowania egzaminów zewnętrznych. Szczególnie jest to istotne ze względu na ważną rolę jaką spełniają obecnie szkoły zawodowe przygotowujące do wejścia na rynek pracy, fachowców w konkretnych specjalnościach.

Kształcenie zawodowe dla powiatu suskiego jest bardzo ważnym elementem strategii rozwoju szkolnictwa ponadgimnazjalnego w regionie. Do szkół średnich zawodowych oraz zasadniczych zawodowych uczęszcza ponad 60 % ogółu uczniów. Proponowana oferta w zakresie kształcenia zawodowego zawiera kierunki kształcenia w kilku znaczących branżach: budowlanej, mechaniczno – mechatronicznej, informatyczno – elektronicznej, ekonomicznej, hotelarskiej, gastronomicznej, handlowej oraz usługowej. Jej modernizowanie polega przede wszystkim na dostosowywaniu do zapotrzebowania rynku pracy. W tym celu powiat będzie dążył do podjęcia wszelkich działań zapewniających kontynuację projektu pn. „Modernizacja kształcenia zawodowego ...” z udziałem środków Unii Europejskiej.

Podkreślić należy także szczególną dbałość o modernizację zaplecza sportowego podległych szkół, z której korzystać mogą uczniowie z terenu powiatu suskiego, w tym oddaną do użytku w 2012 r. nową salę gimnastyczną przy Zespole Szkół im. św. Jana Kantego w Makowie Podhalańskim.

Reasumując, należy dążyć do budowania systemu jakości pracy szkół zapewniającego zaspokojenie potrzeb uczniów, rodziców i nauczycieli oraz lokalnego środowiska w zakresie kształcenia, wychowania, opieki i rozwoju zawodowego poprzez motywując kadry do doskonalenia zawodowego, modernizację bazy szkół,

poprawę efektywności kształcenia i wychowania, wspieranie rozwoju szkół i placówek poprzez realizację projektów z udziałem środków zewnętrznych, promowanie w działaniu zdrowego i proekologicznego stylu życia oraz podejmowanie wszelkich, możliwych działań zapobiegających zjawiskom patologii społecznej.

VII SKALA I JAKOŚĆ ZJAWISK PATOLOGICZNYCH WYSTĘPUJĄCYCH W SZKOŁACH PODLEGLYCH POWIATOWI SUSKIEMU ORAZ SPOSOBY ICH ZAPOBIEGANIA

Skalę zjawisk patologicznych w szkołach ponadgimnazjalnych określono na podstawie diagnozy środowiska szkolnego opracowanej w oparciu o analizę:

- rozmów z uczniami, wychowawcami, rodzicami,
- wyników badań ankietowych przeprowadzanych w ostatnich latach,
- zachowań uczniów na zajęciach dydaktycznych, pozalekcyjnych, na korytarzach w czasie przerw, w szkole i poza nią,
- dokumentacji szkolnej (m.in. dokumentacji prowadzonej przez pedagoga szkolnego i wychowawców klas, dzienników lekcyjnych)

Występowanie zjawisk patologicznych wśród dzieci i młodzieży szkół i placówek prowadzonych przez powiat suski oraz sposoby zapobiegania tym zjawiskom.

Zjawiska patologiczne występujące wśród uczniów	Działania podejmowane w celu zapobiegania tym zjawiskom
Niedostosowanie społeczne, trudna sytuacja rodzinna, zaburzenia relacji rodzic - dziecko	<p>Objęcie indywidualną pomocą uczniów mających problemy.</p> <p>Pedagogizacja rodziców uczniów poprzez organizowanie spotkań nt.: budowania dobrych, konstruktywnych relacji z dzieckiem, zagrożenia w sieci, spędzania wolnego czasu przez dziecko, cieni i blasków bycia rodzicem nastolatka. Omawianie procedury zakładania „Niebieskiej karty”, wskazywane placówek świadczących specjalistyczną pomoc.</p> <p>Współpraca z kuratorami sądowymi, Powiatowym Centrum Pomocy Rodzinie, Ośrodkiem Interwencji Kryzysowej, Poradnią Psychologiczno – Pedagogiczną.</p>
Agresja słowna i fizyczna	<p>Budowanie klimatu bezpieczeństwa w szkołach, szacunku, otwartego dialogu i porozumienia pomiędzy pracownikami szkoły a uczniami.</p> <p>Opracowywanie i realizacja szkolnych programów przeciwdziałania agresji i przemocy.</p> <p>Lekcje wychowawcze nt. agresji słownej i fizycznej, kultury języka.</p> <p>Dyżury pełnione przez nauczycieli przed rozpoczęciem zajęć oraz w czasie przerw.</p> <p>Reagowanie na każdy przejaw agresji</p>

	<p>i przemocy oraz zapewnienie długofalowej pomocy zarówno ofiarom jak i sprawcom.</p>
Wagary	<p>Systematyczne monitorowanie frekwencji uczniowskiej.</p> <p>Współpraca z rodzicami uczniów wagarujących.</p> <p>Uświadamianie negatywnych skutków wagarowania.</p> <p>Angażowanie zespołów klasowych do aktywności mającej na celu wyeliminowanie wagarowania u poszczególnych uczniów.</p> <p>Stosowanie systemu kar i nagród.</p> <p>Współpraca z kuratorami oraz policją np. poprzez kontrolę terenu miast w czasie trwania zajęć lekcyjnych.</p>
Kradzieże	<p>Natychmiastowe reagowanie dyrekcji szkoły na informację o przypadkach wystąpienia kradzieży i doprowadzenie do wyjaśnienia sprawy.</p> <p>Stosowanie kar statutowych.</p> <p>Organizowanie spotkań młodzieży z policją nt. konsekwencji dokonywania czynów karalnych.</p> <p>Prowadzenie monitoringu na terenie szkół.</p>
Spożywanie alkoholu	<p>Udział uczniów w warsztatach nt. mechanizmu uzależnienia od alkoholu i jego skutków fizycznych, psychicznych i społecznych.</p> <p>Realizacja licznych programów profilaktycznych w szkołach i placówkach (m.in. „NOE”, ARS – jak dbać o miłość”, „FAS”).</p> <p>Zachęcanie uczniów do udziału w konkursach nt. negatywnych skutków picia alkoholu.</p> <p>Lekcje wychowawcze nt. wpływu trybu życia na zdrowie młodego człowieka.</p> <p>Organizacja zajęć dodatkowych i stwarzanie warunków do zdrowego spędzania czasu wolnego (zajęcia sportowe, wycieczki, rajdy itp.)</p> <p>Zaangażowanie młodzieży w akcje społecznościowe i kampanie mówiące o szkodliwości picia alkoholu np. NO PROMIL-NO PROBLEM, Zachowaj Trzeźwy Umysł.</p>
Palenie papierosów	<p>Organizacja warsztatów z uczniami propagujących zdrowy styl życia i nabywania umiejętności zachowania postawy asertywnej w kontaktach z rówieśnikami.</p>

	<p>Współpraca szkół z Sanepidem w zakresie włączania się uczniów w obchody – Światowego Dnia Rzucenia Palenia, Światowego dnia bez tytoniu.</p> <p>Zachęcanie uczniów do udziału w konkursach nt. negatywnych skutków palenia papierosów.</p> <p>Lekcje wychowawcze na temat wpływu palenia na organizm człowieka.</p> <p>Przeprowadzanie wśród uczniów cyklicznych badań zawartości tlenu węgla w płucach.</p> <p>Propagowanie zdrowego stylu życia poprzez zachęcanie do aktywności sportowej, artystycznej oraz do działań charytatywnych.</p>
Stosowanie środków psychoaktywnych	<p>Organizowanie zajęć z uczniami dotyczących szkodliwego wpływu substancji psychoaktywnych na organizm człowieka, które prowadzone są przez przedstawicieli np. policji, jak i przez pedagoga/psychologa szkolnego.</p> <p>Realizacja licznych programów profilaktycznych w szkołach i placówkach (m.in. „NOE”, „ARS – jak dbać o miłość”).</p> <p>Stwarzanie warunków do przyjemnego i odpowiedniego spędzania czasu wolnego i relaksu, umożliwienie rozwoju zainteresowań wśród uczniów (zajęcia sportowe, realizacja autorskich programów nauczania, uczestnictwo w licznych kołach zainteresowań, wycieczkach, rajdach itp.)</p>

VIII OCHRONA ZDROWIA W POWIECIE SUSKIM

Analiza stanu obecnego

I. PLACÓWKI SŁUŻBY ZDROWIA

1. Zespół Opieki Zdrowotnej dla którego podmiotem tworzącym jest powiat suski

34-200 Sucha Beskidzka
ul. Szpitalna 22

w struktury którego wchodzi:

- a) Szpital Rejonowy w Suchoj Beskidzkiej, im. dr Jana Gawlika
34-200 Sucha Beskidzka, ul. Szpitalna 22
- b) Szpital im. ks. Stanisława Czartoryskiego
34-220 Maków Podhalański, al. Kasztanowa 17

2. Placówki Podstawowej Opieki Zdrowotnej z terenu powiatu suskiego

Lp.	Jednostka ochrony zdrowia	Adres
-----	---------------------------	-------

1.	Miejska Przychodnia Zdrowia w Suchej Beskidzkiej		Sucha Beskidzka Handlowa 1
2.	Miejska Przychodnia Zdrowia Makowie Podhalańskim	w	Maków Podhalański Kościuszki 1
3.	NZOZ Przychodnia w Jordanowie		Jordanów 3 Maja 2a
4.	SPZOZ w Naprawie		Naprawa 477
5.	NZOZ w Łętowni		Łętownia 269
6.	NZOZ SANUS w Toporzysku		Toporzysko 18
7.	NZOZ w Osielcu		Osielec 540
8.	Wiejski Ośrodek Zdrowia w Juszczyńcu		Juszczyń 542
9.	Przychodnia Zdrowia w Stryszawie		Stryszawa 277a
10.	NZOZ Przychodnia Zdrowia Lachowicach	w	Lachowice – Hucisko 195b
11.	Przychodnia Zdrowia w Krzeszowie		Krzeszów 217a
12.	NZOZ ZDROWIE w Zawoi		Zawoja 1580
13.	NZOZ Praktyka Lekarza Rodzinnego Skawicy	w	Skawica 448
14.	Samodzielny Gminny ZOZ Zembrzycach	w	Zembrzyce 541
15.	Samodzielny Gminny ZOZ Zembrzycach Przychodnia Zdrowia w Śleszowicach	w	Śleszowice 162
16.	NZOZ Ośrodek Zdrowia w Budzowie		Budzów 460
17.	SP ZOZ Ośrodek Zdrowia w Bieńkówce		Bieńkówka 410
18.	NZOZ Medicus – Kulka – Holding Bystrej	w	Bystra 467
19.	NZOZ Ośrodek Zdrowia w Sidzinie		Sidzina 721

3. Zakład Opieki Długoterminowej 34-220 Maków Podhalański, ul. Mickiewicza 7.

4. Niepubliczny Zakład Opieki Zdrowotnej „MEDYK” 34-200 Sucha Beskidzka, ul. Mickiewicza 56.

II. KIERUNKI DZIAŁANIA ZESPOŁU OPIEKI ZDROWOTNEJ W SUCHEJ BESKIDZKIEJ

1. Szpital Rejonowy im. dr Jana Gawlika w Suchej Beskidzkiej,

l.p.	Nazwa Oddziału
1.	Oddział Anestezjologii i Intensywnej Terapii
2.	Oddział Reumatologiczny
3.	Oddział Pediatryczny
4.	Izba Przyjęć Pediatryczna
5.	Oddział Kardiologiczny
6.	Oddział Wewnętrzny Pododdział Nefrologiczny
7.	Oddział Urologiczny
8.	Oddział Neurologiczny Pododdział Udarowy
9.	Oddział Ginekologiczno - Położniczy
10.	Izba Przyjęć Położnicza
11.	Oddział Neonatologiczny
12.	Oddział Chirurgiczny Pododdział Chirurgii Onkologicznej
13.	Oddział Urazowo-Ortopedyczny
14.	Oddział Dzienny Chemioterapii Onkologicznej
15.	Szpitalny Oddział Ratunkowy
16.	Blok operacyjny
17.	Stacja Dializ
18.	Apteka Szpitalna

19.	Izba Przyjęć
20.	Dzienny Oddział Rehabilitacyjny
21.	Zespół Długoterminowej Opieki Domowej

2. Szpital im. ks. Stanisława Czartoryskiego w Makowie Podhalańskim

l.p.	Nazwa oddziału
1.	Oddział Obserwacyjno-Zakaźny
2.	Izba Przyjęć Oddziału Obserwacyjnego - Zakaźnego
3.	Oddział Wewnętrzny
4.	Izba Przyjęć
4.	Zakład Opiekuńczo - Leczniczy
5.	Oddział Medycyny Paliatywnej

3. Wykaz pracowni diagnostyczno – zabiegowych w Zespole Opieki Zdrowotnej w Suchej Beskidzkiej

Zakład Diagnostyki Laboratoryjnej

l.p.	Nazwa pracowni
1.	Zakład Diagnostyki Laboratoryjnej
2.	Punk Pobrań Badań – Maków Podhalański, Jordanów
3.	Pracownia Patomorfologii

Zakład Diagnostyki Obrazowej

l.p.	Nazwa pracowni
1.	Pracownia RTG
2.	Pracownia USG
3.	Pracownia Tomografii Komputerowej
4.	Pracownia RTG - Maków Podhalański

**Pracownia Endoskopii Przewodu Pokarmowego,
Pracownia Audiometryczna,
Pracownia Spirometrii,
Pracownia EEG,
Pracownia Elektrokardiologii Nieinwazyjnej,
Pracownia Ultrasonografii Dopplerowskiej,
Pracownia Cytologiczna**

4. Przychodnia Specjalistyczna w Zespole Opieki Zdrowotnej w Suchej Beskidzkiej

l.p.	Nazwa Poradni
1.	Poradnia Alergologiczna
2.	Poradnia Onkologiczna i Chemioterapii Onkologicznej
3.	Poradnia Chirurgiczna
4.	Poradnia Chirurgii Onkologicznej
5.	Poradnia Chorób Płuc i Gruźlicy
6.	Poradnia Endokrynologiczna
2.	Poradnia Diabetologiczna
3.	Poradnia Chorób Zakaźnych – Maków Podhalański
4.	Poradnia Kardiologiczna
5.	Poradnia Ginekologiczno - Położnicza
6.	Poradnia Laktacyjna

7.	Poradnia Laryngologiczna
8.	Poradnia Laryngologiczna - Maków Podhalański
9.	Poradnia Medycyny Pracy
10.	Poradnia Medycyny Pracy - Maków Podhalański
11.	Poradnia Medycyny Szkolnej
12.	Poradnia Nefrologiczna
13.	Poradnia Nefrologiczna dla Dorosłych – Gabinet Chorób Naczyniowych Mózgu, Gabinet Diagnostyki i Leczenia Padaczki, Gabinet Leczenia Chorób Parkinsona i Chorób Ośrodkowych, Gabinet Ogólny
14.	Poradnia Okulistyczna
15.	Poradnia Ortopedyczna
16.	Poradnia Patologii Noworodka
17.	Poradnia Psychologii Klinicznej
18.	Poradnia Reumatologiczna i Leczenia Osteoporozy
19.	Poradnia Rehabilitacyjna
20.	Poradnia Urologiczna
21.	Poradnia Zdrowia Psychicznego
22.	Szkoła Rodzenia
23.	Zespół Domowego Leczenia Tlenem
24.	Dział Rehabilitacji
25.	Dział Rehabilitacji – Maków Podhalański
26.	Gabinety Diagnostyczno - Zabiegowe
27.	Poradnia Logopedyczna

5. Dział Pomocy Doraźnej w Zespole Opieki Zdrowotnej w Suchej Beskidzkiej

l.p.	Nazwa, adres
1.	Zespół Wyjazdowy „S” – specjalistyczny – Sucha Beskidzka
2.	Zespół Wyjazdowy „P” – podstawowy – Jordanów
3.	Zespół Wyjazdowy „P” – podstawowy – Maków Podhalański
4.	Nocna i Świąteczna Opieka Zdrowotna
5.	Nocna i Świąteczna Opieka Zdrowotna – Jordanów

6. Działalność Niemedyczna

- Centralna Sterylizatornia
- Prosektorium

Jakość udzielanych świadczeń przez Zespół Opieki Zdrowotnej w Suchej Beskidzkiej

Zespół Opieki Zdrowotnej w Suchej Beskidzkiej prowadzi badania ankietowe (ocena satysfakcji pacjentów), które są przeprowadzane dwa razy w roku z uwzględnieniem specyfiki jednostki organizacyjnej: oddziały zachowawcze, zabiegowe, poradnie specjalistyczne oraz na podstawie wywiadu z pacjentami. Przedmiotem badań jest jakość opieki świadczonej w Zespole Opieki Zdrowotnej w Suchej Beskidzkiej a celem badań poznanie opinii pacjentów na temat jakości świadczonych usług i wyciągnięcie wniosków.

Zespół Opieki Zdrowotnej w Suchej Beskidzkiej posiada następujące certyfikaty:

1. Certyfikat „Szpital bez bólu” - potwierdzenie wprowadzenia najwyższych standardów usmierzenia bólu pooperacyjnego.
2. DNV Business Assurance Certyfikat Systemu Zarządzania Nr 124130-2012-AQ-POL-RvA – potwierdzenie spełniania wymogów normy Systemu Zarządzania: ISO 9001:2008; ISO 14001:2004 w zakresie: leczenia szpitalnego, ambulatoryjnego, opieki długoterminowej i paliatywnej, diagnostyki, rehabilitacji, dializoterapii, ratownictwa medycznego i transportu sanitarnego, nocnej i świątecznej opieki zdrowotnej, medycyny pracy, medycyny szkolnej i profilaktyki zdrowotnej.
3. Certyfikat Akredytacyjny Nr 2013/12 – potwierdzenie spełniania standardów akredytacyjnych dla leczenia szpitalnego.
4. Szpital Przyjazny Dziecku na lata 2012 – 2016 – realizacja „10 kroków do udanego karmienia piersią”.

Planowane działania restrukturyzacyjne

l.p.	Jednostka	Nazwa inwestycji	Zakres inwestycji	Nakłady finansowe/ źródła finansowe
1.	Zespół Opieki Zdrowotnej Sucha Beskidzka	Rozszerzenie działalności Pracowni Endoskopowej Przewodu Pokarmowego w zawiązku z realizacją projektu: „Profilaktyka chorób nowotworowych układu pokarmowego w celu zmniejszenia zachorowalności i śmiertelności na terenie powiatu suskiego oraz ościennych	Modernizacja pomieszczeń, zakup sprzętu medycznego i wyposażenia	4.797.167 zł/ Minister Zdrowia w ramach Mechanizmu Finansowego EOG 2009-2014 i Norweskiego Mechanizmu Finansowego 2009-2014 środki własne
2.	Zespół Opieki Zdrowotnej Sucha Beskidzka	Rozszerzenie działalności w zakresie Dziennego Oddziału Chemioterapii Onkologicznej w trybie jednodniowym na 9 stanowisk onkologicznych wraz z Poradnią Onkologiczną.	Modernizacja pomieszczeń, zakup sprzętu medycznego i wyposażenia	2 537 950 zł Regionalny Program Operacyjny Województwa Małopolskiego na lata 2014-2020 środki własne
3.	Zespół Opieki Zdrowotnej Sucha Beskidzka	Modernizacja Oddziału Ginekologiczno-Położniczego wraz z Blokiem Porodowym oraz Oddziałem Neonatologicznym w ramach projektu „Opieka nad Matką i Dzieckiem”.	Modernizacja pomieszczeń i zakup sprzętu	10 604 941 zł Regionalny Program Operacyjny Województwa Małopolskiego na lata 2014-2020 środki własne
4.	Zespół Opieki Zdrowotnej Sucha Beskidzka	Uruchomienie Oddziału Rehabilitacji Stacjonarnej	Modernizacja pomieszczeń, wykonanie projektu, zakup sprzętu medycznego i wyposażenia	2.900.000 zł środki własne
5.	Zespół Opieki Zdrowotnej Sucha Beskidzka	Dostosowanie obiektów Zespołu Opieki Zdrowotnej w Suchej Beskidzkiej do wymogów Rozporządzenia Ministra Zdrowia w sprawie szczegółowych wymagań jakim powinny odpowiadać pomieszczenia i urządzenia podmiotu wykonującego działalność leczniczą, a także do wymogów Narodowego Funduszu Zdrowia	Modernizacja pomieszczeń, zakup sprzętu medycznego i wyposażenia	8.000.000 zł środki własne
6.	Zespół	Dostosowanie obiektów Zespołu	Montaż drzwi p/poż,	1.400.000 zł

	Opieki Zdrowotnej Sucha Beskidzka	Opieki Zdrowotnej w Suchej Beskidzkiej do wymogów Rozporządzenia Ministra Spraw Wewnętrznych i Administracji z dnia 02.06.2010r. w sprawie ochrony przeciwpożarowej budynków, innych obiektów budowlanych i terenów	budowa klatki ewakuacyjnej Instalacja sygnalizacji p/poż, Dźwiękowy system ostrzegawczy	środki własne Powiat Suski 2.400.000 zł
7.	Zespół Opieki Zdrowotnej Sucha Beskidzka	Zaprojektowanie i budowa instalacji fotowoltaicznej dla Szpitala w Suchej Beskidzkiej	Montaż ogniw fotowoltaicznych	1.000.300 zł w ramach projektu EcoQUIP, współfinansowanego przez Komisję Europejską Wojewódzki Fundusz Ochrony Środowiska i Gospodarki Wodnej środki własne

Opracowanie przygotowano na podstawie materiałów posiadanych w Wydziale Edukacji i Zdrowia, informacji przekazanych przez dyrektorów podległych szkół dotyczących skali zjawisk patologicznych jak również propozycji działań w zakresie rozwiązywania problemów społecznych występujących w szkołach oraz informacji przekazanych przez dyrektora Zespołu Opieki Zdrowotnej w Suchej Beskidzkiej.

IX BEZROBOCIE I RYNEK PRACY W POWIECIE SUSKIM

Na koniec 2013 roku w rejestrze Powiatowego Urzędu Pracy w Suchej Beskidzkiej było **4027** osób bezrobotnych, a wskaźnik bezrobocia wynosił 12,6% przy średniej wojewódzkiej 11,6% i krajowej 13,4%.

W ciągu całego 2014 roku zarejestrowało się w tutejszym Urzędzie 4596 bezrobotnych, w tym 1144 (24,9%) osób po raz pierwszy.

W tym samym okresie wyłączono z ewidencji 5408 osób, w tym z powodu:

- podjęcia pracy 3055 (56,5%)
- niepotwierdzenia gotowości 1141 (21,1%)
- podjęcia pracy za pośrednictwem PUP 1308 (42,8%)
- dobrowolnej rezygnacji 794 (14,7%)

Z powyższego wynika, że w 2014 roku ilość bezrobotnych **zmniejszyła się o 812 osób tj. o 20,2 %** w stosunku do grudnia 2013 roku. W poprzednim okresie 2013 r. do 2012 r. był wzrost który wynosił 3,8%.

Na koniec 2014 roku ilość bezrobotnych zarejestrowanych w tutejszym PUP wynosiła **3215** osób, w tym:

- kobiet	1677 (52,2%)
- z prawem do zasiłku	435 (13,5%)
- ze wsi	2375 (73,9%)

Spośród zarejestrowanych bezrobotnych, będących w szczególnej sytuacji na rynku pracy, dla których można było stosować do 27 maja 2014 roku wszystkie instrumenty (aktywne programy), wyszczególnia się osoby:

- do 25 roku życia	894 osoby (27,8%),
- długotrwale bezrobotni	1565 osób (48,7%),
- powyżej 50 roku życia	642 osoby (20,0%),
- bez kwalifikacji zawodowych	1207 osób (30,0%),
- samotnie wychowujących co najmniej jedno dziecko do 18 roku życia	181 osób (5,6%),
- niepełnosprawni	166 osób (5,2%).

Od 27 maja 2014 roku w związku ze zmianą ustawy o promocji zatrudnienia i instytucjach rynku pracy pomoc udzielana bezrobotnym zależy od określonego profilu pomocy przez doradcę klienta przy czynnym udziale bezrobotnego.

Stopa bezrobocia liczona jako iloraz bezrobotnych do czynnych zawodowo na koniec 2014 roku wyniosła **10,2%** i była większa od średniej wojewódzkiej o **0,3%** (9,9%) oraz niższa o **1,3%** od średniej krajowej (11,5%). Należy zauważyć że w 2014 roku zmniejszyła się różnica między średnią wojewódzka a średnią powiatową oraz zwiększyła się między średnią krajowa na plus dla powiatu suskiego.

a) Ilość bezrobotnych w 2014 roku, z podziałem na gminy i ich procentowy udział w całej populacji bezrobotnych w powiecie oraz szacunkowa stopa bezrobocia.

Tabela nr 1. Ilość bezrobotnych z podziałem na gminy.

Gmina	Ilość bezrobotnych	W tym kobiet	Udział kobiet %	Udział bezrobotnych w całej populacji %
Budzów	345	167	48,4	10,7
Bystra - Sidzina	205	123	60,0	6,4
Jordanów gmina miejska	191	112	58,9	5,9
Jordanów gmina wiejska	342	207	60,5	10,6
Maków Podhalański	742	380	51,2	23,1
Stryszawa	401	193	48,1	12,5
Sucha Beskidzka	368	174	47,3	11,4
Zawoja	359	193	53,8	11,2

Zembrzyce	262	128	48,9	8,2
RAZEM	3215	1677	52,2	100,0

Wykres nr 1. Procentowy udział bezrobotnych z poszczególnych gmin w całej populacji bezrobotnych w powiecie suskim.

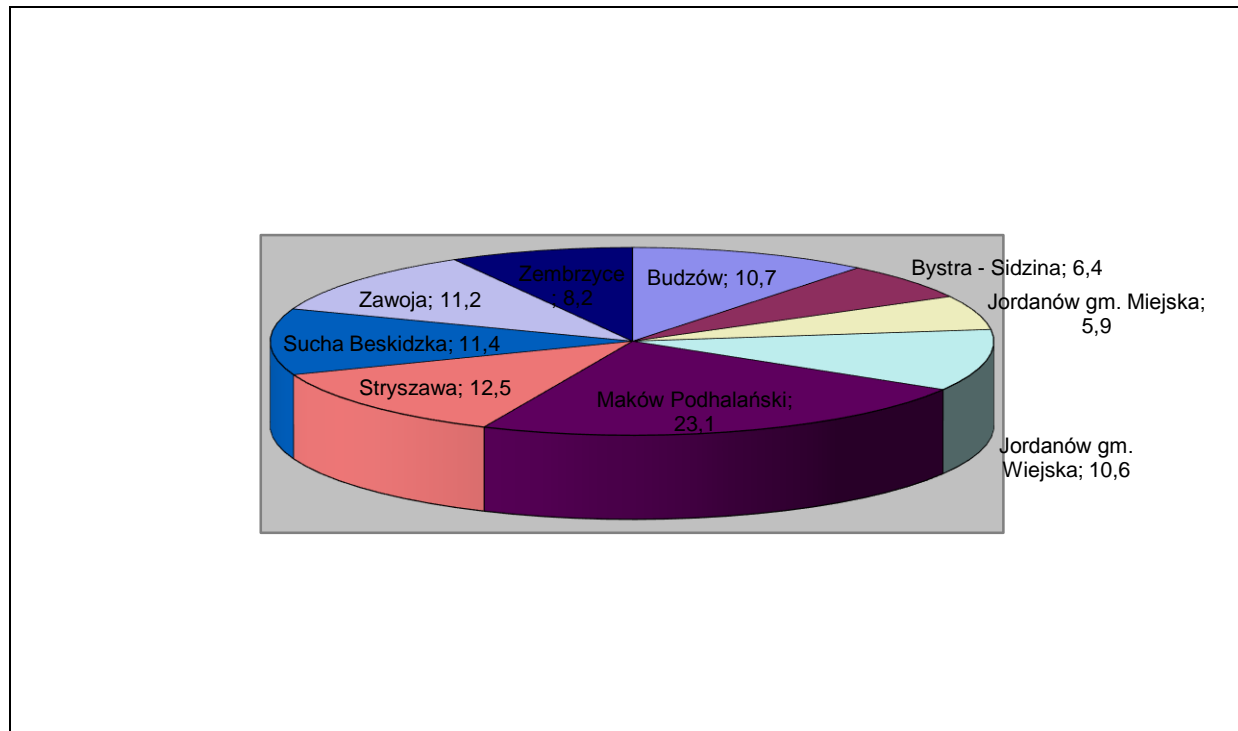
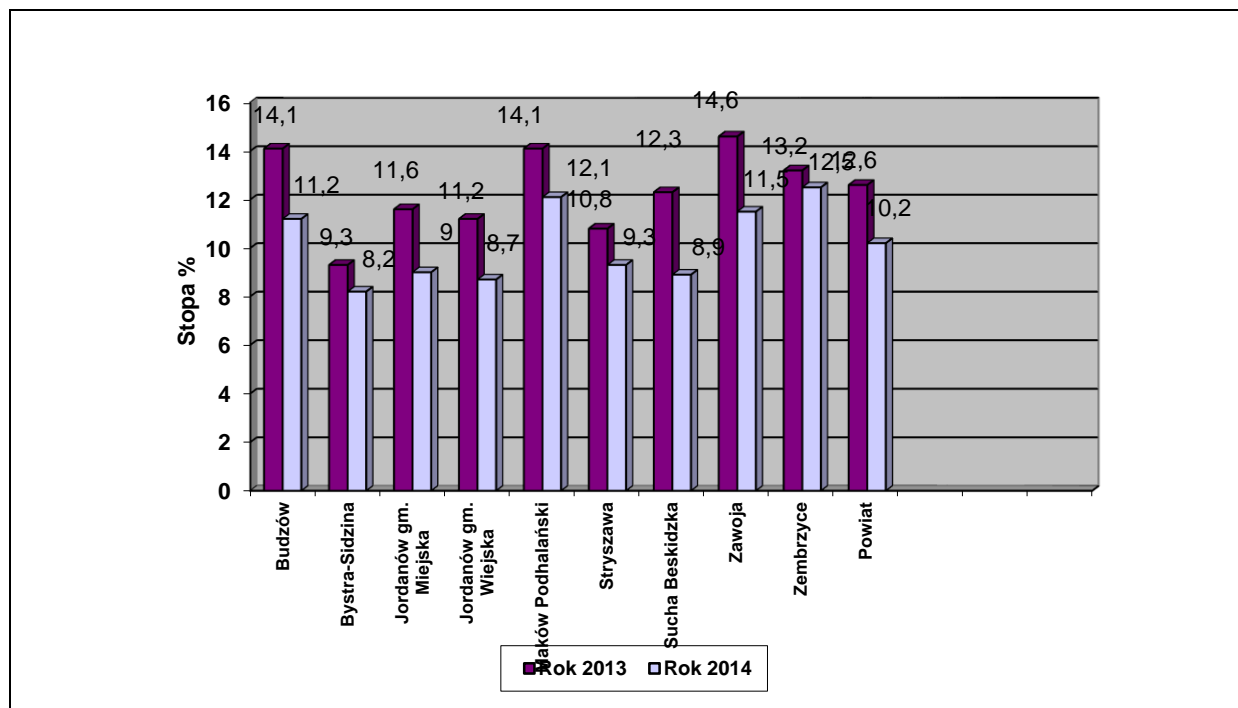


Tabela nr 2. Szacunkowa stopa bezrobocia w poszczególnych gminach w latach 2013 i 2014.

Gmina	Rok 2013	Rok 2014	Różnica +/- w %
	Szacunkowa stopa bezrobocia %	Szacunkowa stopa bezrobocia %	
Budzów	14,1	11,2	-2,9
Bystra - Sidzina	9,3	8,2	-1,1
Jordanów gmina miejska	11,6	9,0	-2,9
Jordanów gmina wiejska	11,2	8,7	-2,5
Maków Podhalański	14,1	12,1	-2,0
Stryszawa	10,8	9,3	-1,5
Sucha Beskidzka	12,3	8,9	-3,4
Zawoja	14,6	11,5	-3,1
Zembrzyce	13,2	12,5	-0,7
Powiat	12,6	10,2	-2,4

Wykres nr 2. Szacunkowa stopa bezrobocia dla poszczególnych gmin powiatu suskiego w 2013 i 2014 r.



Uwaga: Wykazane powyżej dane dotyczące poziomu bezrobocia w poszczególnych gminach należy traktować jako szacunkowe, ponieważ Urząd Statystyczny takich danych dla gmin nie podaje.

Z analizy przedstawionych wyników statystycznych dotyczących stanu bezrobocia wynika, że:

- Po raz pierwszy od 2008 roku tj. po pięciu latach ilość bezrobotnych i poziom bezrobocia za 2014 rok zmniejszył się. W stosunku do poprzedniego roku zmniejszenie wynosiło o 812 osób tj. ponad 20% a poziom bezrobocia spadł z 12,6% do 10,2%.
- Stopa bezrobocia w powiecie suskim wyniosła 10,2% i była większa od średniej wojewódzkiej o 0,3% przy czym różnica ta zmniejszyła się o 0,7% porównując rok 2013. Poziom bezrobocia w naszym powiecie był jednocześnie niższy niż średnia krajowa o 1,3% przy czym różnica ta zwiększyła się o 0,5% porównując rok 2013.
- Poziom bezrobocia w powiecie suskim stawia nas na 8 miejscu w województwie małopolskim wśród wszystkich powiatów i na 5 miejscu wśród powiatów ziemskich. W kraju natomiast na 95 miejscu wśród 380 powiatów i na 58 miejscu wśród 314 powiatów ziemskich.
- Najwięcej bezrobotnych zamieszkuje w gminach: Maków Podhalański, Stryszawa i Sucha Beskidzka. Łącznie stanowią 47%, wszystkich osób zarejestrowanych w tut. PUP. Natomiast najmniej pochodzi z gmin: Jordanów gm. miejska, Bystra-Sidzina i Zembrzyce co daje łącznie 20,5% zarejestrowanych.
- Poziom bezrobocia najwyższy wystąpił w gminach: Zembrzyce, Maków Podhalański i Zawoi; najniższy natomiast w gminach Bystra-Sidzina, Jordanów gm. wiejska i Sucha Beskidzka.**
- W 2014r. we wszystkich gminach odnotowano spadek stopy bezrobocia przy czym największy w : Suchej Beskidzkiej, Zawoi i Budzowie, a najmniejszy w Zembrzycach, Bystrej Sidzinie i Stryszawie.
- W 2014 gminy: Zembrzyce, Maków Podhalański odnotowały poziom bezrobocia większy niż średnia krajowa, wojewódzka i powiatowa. Gminy: Bystra-Sidzina, Jordanów gm. wiejska, Sucha Beskidzka,

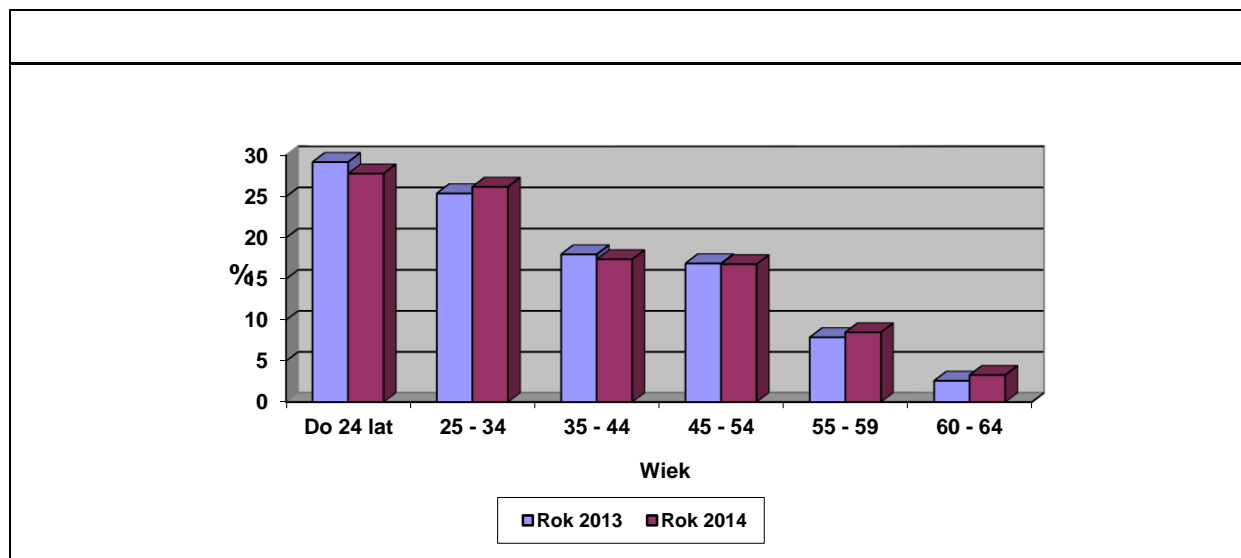
Jordanów gm. Miejska, Stryszawa odnotowały poziom bezrobocia niższy niż średnia krajowa, wojewódzka i powiatowa.

b) Stan bezrobotnych według wieku.

Tabela nr 3. Struktura bezrobotnych według wieku w 2013 i 2014 r.

Przedziały wiekowe	Ilość osób bezrobotnych w 2013	Udział % 2013	Ilość osób bezrobotnych w 2014	Udział % 2014	Różnica +/- w %
Do 24 lat	1177	29,2	894	27,8	-1,4
25 – 34	1025	25,4	842	26,2	+0,8
35 – 44	723	18,0	559	17,4	-0,6
45 – 54	679	16,9	542	16,8	-0,1
55 – 59	318	7,9	272	8,5	+0,6
60 - 64	105	2,6	106	3,3	+0,7
RAZEM	4027	100,0	3215	100,0	0,0

Wykres nr 3. Struktura bezrobotnych w powiecie suskim według wieku w 2013 i 2014r.

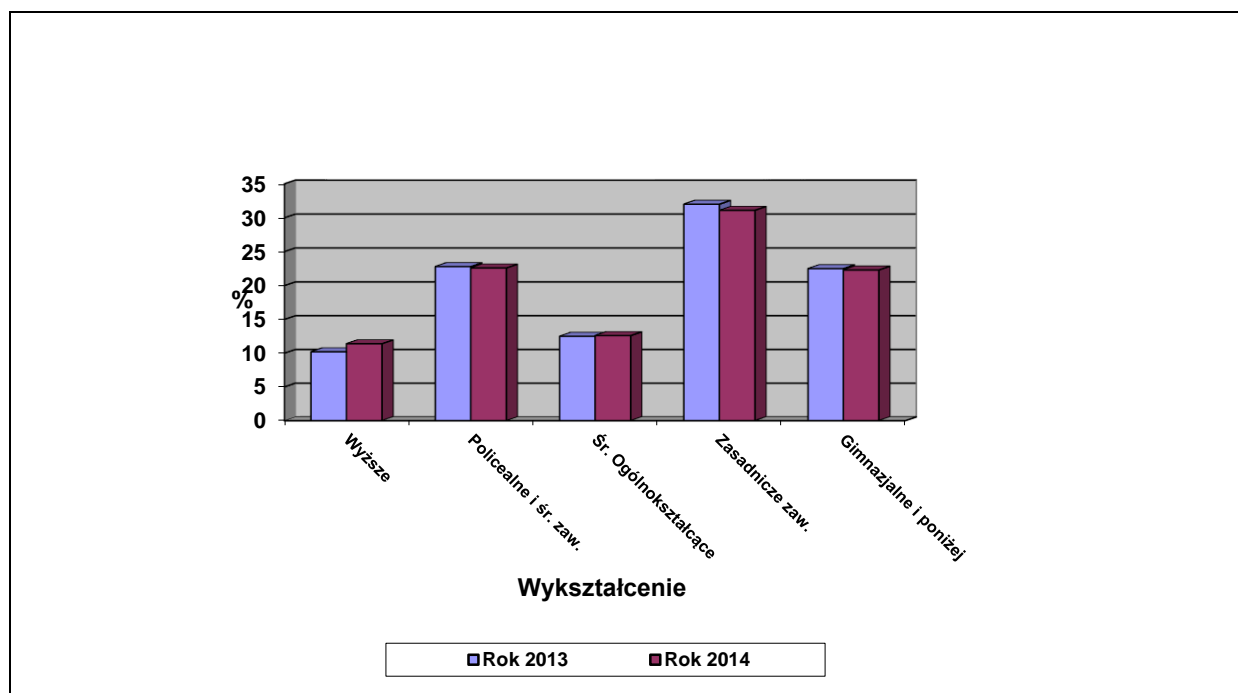


c) Stan bezrobotnych według wykształcenia.

Tabela nr 4. Struktura bezrobotnych według wykształcenia w 2013 i 2014 r.

Wykształcenie	Ilość osób bezrobotnych w 2013	Udział % 2013	Ilość osób bezrobotnych w 2014	Udział % 2014	Różnica +/- w %
Wyższe	412	10,2	365	11,4	+1,2
Policealne i średnie zawodowe	919	22,8	727	22,6	+0,2
Średnie ogólnokształcące	504	12,5	405	12,6	+0,1
Zasadnicze zawodowe	1288	32,0	999	31,1	-0,9
Gimnazjalne i poniżej	904	22,5	719	22,3	-0,2
RAZEM	4027	100,0	3215	100,0	0,0

Wykres nr 4. Struktura bezrobotnych według poziomu wykształcenia w 2013 i 2014 r.

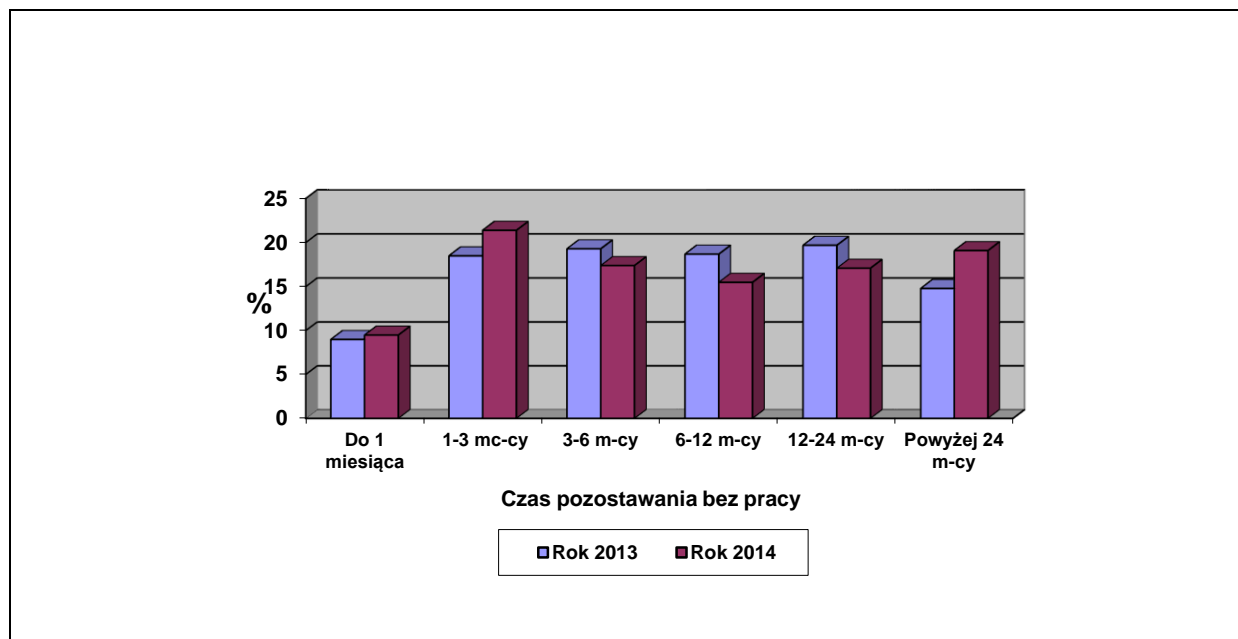


d) Stan bezrobocia według okresu pozostawania w rejestrze bezrobotnych
 (od ostatniej rejestracji) w 2013 i 2014 roku.

Tabela nr 5. Struktura bezrobotnych w powiecie według czasu pozostawania bez pracy (od ostatniej rejestracji) w 2013 i 2014 r.

Okres pozostawania bez pracy	Ilość osób bezrobotnych w 2013	Udział % 2013	Ilość osób bezrobotnych w 2014	Udział % 2014	Różnica +/- w %
Do 1 miesiąca	362	9,0	304	9,5	+0,5
1 – 3	745	18,5	688	21,4	+2,9
3 – 6	776	19,3	560	17,4	-1,9
6 – 12	751	18,7	497	15,5	-3,2
12 - 24	795	19,7	551	17,1	-2,6
Powyżej 24 miesięcy	598	14,8	615	19,1	+4,3
RAZEM	4027	100,0	3215	100,0	0,0

Wykres nr 5. Struktura bezrobotnych w powiecie według czasu pozostawania bez pracy (od ostatniej rejestracji) w 2013 i 2014 r.

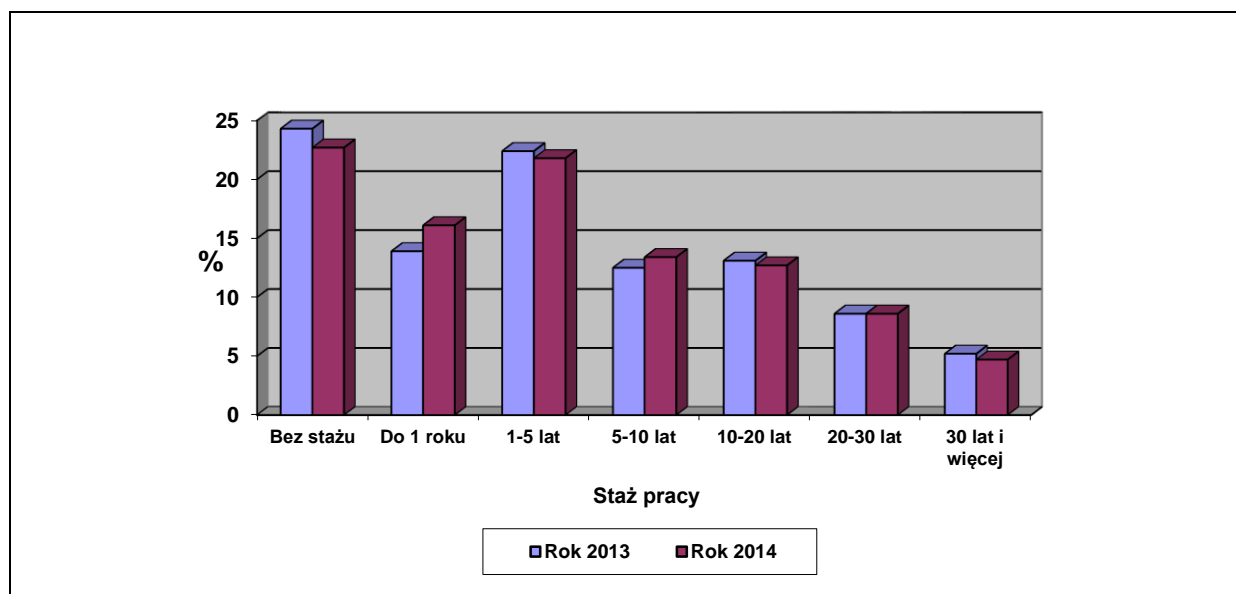


e) Bezrobotni według stażu pracy.

Tabela nr 6. Struktura bezrobotnych według stażu pracy w 2013 i 2014 r.

Staż pracy w latach	Ilość osób bezrobotnych w 2013	Udział % 2013	Ilość osób bezrobotnych w 2014	Udział % 2014	Różnica +/- w %
Bez stażu	980	24,3	731	22,7	-1,6
Do 1 roku	561	13,9	515	16,1	+2,2
1 – 5	901	22,4	701	21,8	-0,6
5 – 10	504	12,5	432	13,4	+0,9
10 – 20	528	13,1	409	12,7	-0,4
20 - 30	345	8,6	277	8,6	0,0
30 lat i więcej	208	5,2	150	4,7	-0,5
RAZEM	4027	100,0	3215	100,0	0,0

Wykres nr 6. Struktura bezrobotnych według stażu pracy w 2013 i 2014 r.



Analizując strukturę bezrobotnych zarejestrowanych w tut. PUP w 2014 roku można odnotować następujące wnioski:

1. W analizowanym roku w dalszym ciągu najliczniejszą grupę bezrobotnych według wieku stanowią osoby do 24 lat, chociaż ich udział zmniejszył się o 1,4% to w dalszym ciągu jest jednym z najwyższych w naszym województwie. Drugą najliczniejszą grupą bezrobotnych są osoby z przedziału

25-34 lata. Obydwie w/w grupy stanowią prawie 54% wszystkich bezrobotnych i liczą aż 1736 osób. W 2013 roku była to grupa 2301 osób.

2. Struktura bezrobotnych według wykształcenia wskazuje że ilość bezrobotnych z wykształceniem wyższym zmniejszyła się o 47 osób, to udział w całej populacji wzrósł jednak o 1,2%. Spadek ilości bezrobotnych a także ich udział w ogóle zarejestrowanych nastąpił wśród osób z wykształceniem policealnym i średnim zawodowym, zasadniczym zawodowym, gimnazjalnym i poniżej.
3. Według czasu pozostawania bez pracy od ostatniej rejestracji wynika że w 2014 roku grupa osób zarejestrowanych dłużej niż 12 miesięcy (długotrwale bezrobotnych) zwiększyła się procentowo o 1,7% i wyniosła 36,2%. Wskaźnik ten jest jednym z najniższych w województwie. Ogółem bezrobotnych określonych jako długotrwale bezrobotni było zarejestrowanych 1565 osób co stanowiło 48,7% przy wskaźniku wojewódzkim 55,6% i krajowym 57,7%.
4. Struktura bezrobotnych według posiadanego stażu pracy przed zarejestrowaniem się wskazuje, że najwięcej osób jest bez stażu i ze stażem do 1 roku oraz 1-5 lat – łącznie 60,6% identycznie jak w 2013r.

Podsumowując dane statystyczne stanu i struktury osób zarejestrowanych w PUP w Suchej Beskidzkiej za rok 2014 wyraźnie widać, że rok ten był rokiem spadku bezrobocia po raz pierwszy od 5 lat. W okresie tym przybyło ofert pracy tak krajowych jak również zagranicznych. Z możliwości jakie stworzył w ubiegłym roku rynek pracy skorzystali przede wszystkim bezrobotni najbardziej aktywni. Więcej było środków na aktywne formy wspierania bezrobotnych będących w szczególnej sytuacji na rynku pracy: głównie dzięki pozyskaniu dodatkowych środków Europejskiego Funduszu Społecznego w ramach programu PO KL a także rezerwy Ministra Pracy i Polityki Społecznej. Mimo tych wszystkich działań zmniejszających poziom bezrobocia nie poprawiła się sytuacja ludzi młodych, po 50 roku życia a także długotrwale bezrobotnych. Szczególnie niepokoi duży poziom bezrobocia ludzi młodych do 25 roku życia. U nas wynosi on 27,8% i jest jednym z najwyższych w województwie małopolskim. Jest nadzieja że nowy program wyłącznie skierowany do młodych – Program Operacyjny Wiedza Edukacja Rozwój, który od 2015 roku będzie realizowany także przez nasz PUP poprawi sytuację bezrobotnych tej kategorii. Nadzieją na poprawę sytuacji osób do lat 30 jest też zmiana ustawy która od 27 maja 2014 roku wprowadziła wiele form pomocy, które są wdrażane w życie już od zeszłego roku np. bony stażowe. Niepokoić może również sytuacja długotrwale bezrobotnych którzy stanowią 48,7% w naszym powiecie, jednak wskaźnik ten jest jednym z najniższych w województwie małopolskim i kraju i wynosi odpowiednio: województwo 55,6%, kraj 57,7%

Znowelizowana ustawa o promocji zatrudnienia i instytucjach rynku pracy od 27 maja 2014 roku wprowadziła dla każdego bezrobotnego niezwłocznie po jego rejestracji w PUP obowiązek ustalenia profilu pomocy oznaczającego właściwy ze względu na potrzeby bezrobotnego zakres form pomocy określonych w tejże zmienionej ustawie. Przy ustalaniu profilu pomocy doradca klienta w urzędzie dokonuje analizy sytuacji zarejestrowanego i jego szans na rynku pracy, biorąc pod uwagę oddalenie bezrobotnego od rynku pracy i jego gotowość do wejścia lub powrotu na rynek pracy. Po określeniu profilu pomocy dalsze działania w stosunku do bezrobotnego będzie ujmować tzw. indywidualny plan działań. Ustawa określa 3 profile pomocy dla bezrobotnych. Do każdego profilu pomocy dookreślone są odpowiednie usługi i instrumenty rynku pracy. Do tego czasu pomoc w formie instrumentów rynku pracy i przyporządkowanie bezrobotnych będących w szczególnej sytuacji określał art. 49 ustawy o promocji zatrudnienia i instytucjach rynku pracy.

I. Realizacja zadań na rzecz promocji zatrudnienia i przeciwdziałania bezrobociu.

W 2014 roku na aktywne formy wspierania zatrudnienia bezrobotnych, szkolenia zawodowe i podejmowanie działalności gospodarczej, Powiatowy Urząd Pracy w Suchej Beskidzkiej otrzymał środki finansowe w ramach algorytmu powiatowego w wysokości **1 670 700 zł tj. o 37,3% mniej niż w roku 2013.**

W tej sytuacji tut. Urząd Pracy podjął działania dla pozyskania dodatkowych środków tak z Funduszu Pracy, jak również w ramach projektów programu POKL.

W wyniku aktywnych działań i składanych projektów pozyskaliśmy:

- **3 818 500 zł** – na realizację projektu w ramach Programu Operacyjnego Kapitał Ludzki,
- **337 100 zł** – w ramach projektów aktywizacji bezrobotnych będących w szczególnej sytuacji na rynku pracy głównie młodzieży do lat 30 i osób 50+ z Rezerwy Ministra Pracy i Polityki społecznej,
- **66 500 zł** – w ramach przekwalifikowania środków Funduszu Pracy z tzw. fakultatywnych na aktywizację bezrobotnych,
- **190 000 zł** – dodatkowe środki Rezerwy Ministra i Polityki Społecznej w ramach art. 49 ustawy.

Łącznie na aktywizację bezrobotnych dodatkowo pozyskaliśmy **4 412 100 zł tj. aż o 264,1% więcej** w stosunku do otrzymanych środków finansowych w ramach algorytmu.

Razem na formy aktywizacji bezrobotnych tut. PUP miał w 2014 roku do dyspozycji **6 082 800 zł, tj. o 11,5% więcej niż w 2013r.**, a wskaźnik na 1 osobę bezrobotną wyniósł 1 892,00 zł (rok 2013 – 1 355,25 zł/osobę, rok 2012 – 1 054,24 zł/osobę, 2011 – 879,00 zł/osobę).

W 2014 roku ogółem środki Funduszu Pracy oraz udział Europejskiego Funduszu, Społecznego, zostały zamknięte kwotą **12 576 800,00 zł, tj. 0,4% mniej niż w 2013 roku.**

Tabela nr 7. Podział środków FP i EFS na poszczególne zadania realizowane przez PUP w 2013 i 2014 r.

Lp.	Wyszczególnienie	Rok 2013		Rok 2014		Dynamika 5/3×100
		Wartość w złotych	Udział %	Wartość w złotych	Udział %	
1	2	3	4	5	6	7
1.	Zasiłki dla bezrobotnych + dodatki aktywizujące	6 879 300	54,5	6 147 900	48,9	89,4
2.	Programy na rzecz promocji i zatrudnienia	5 447 400	43,2	6 069 800	48,3	111,4
3.	Koszty systemu informatycznego	106 500	0,8	97 900	0,8	92,0
4.	Koszty wezwań, zawiadomień bezrobotnych, prowadzenie rachunku Funduszu Pracy, koszty sądowe, egzekucyjne i inne	90 500	0,7	94 100	0,7	104,0

5.	Dodatki do wynagrodzeń pracowników PUP Art. 100 Ustawy o promocji zatrudnienia i instytucjach rynku pracy	49 700	0,4	56 400	0,4	113,4
6.	Informacja zawodowa, poradnictwo i pośrednictwo pracy oraz Klub Pracy	15 100	0,1	7 800	0,1	51,9
7.	Koszty badań, analiz rynku pracy, informacja o usługach i partnerach rynku pracy	400	0,0	3 600	0,0	901,0
8.	Koszty szkolenia kadr służb zatrudnienia (PUP) i Powiatowej Rady Zatrudnienia	32 900	-	29 300	0,2	89,1
9.	Krajowy Fundusz Szkoleniowy	-	-	70 000	0,6	100,0
10.	Ogółem	12 621 800	100,0	12 576 800	100,0	99,6

Tabela nr 8. Realizacja zadań w zakresie aktywizacji bezrobotnych ze środków Funduszu Pracy i Europejskiego Funduszu Społecznego.

Lp.	Wyszczególnienie	Rok 2013		Rok 2014		Dynamika %	
		Złotych	Osób	Złotych	Osób	Złotych 5/3×100	Osób 6/4×100
1	2	3	4	5	6	7	8
1.	Szkolenie zawodowe i klub pracy dla bezrobotnych	357 400	236	300 700	142	84,1	60,2
2.	Prace interwencyjne	227 000	59	141 500	42	62,3	71,2
3.	Stáže	2 741 100	431	2 499 200	469	91,2	108,8
4.	Refundacja składki ZUS	118 500	67	182 600	52	154,1	77,6
5.	Prace społecznie-użyteczne	129 800	155	120 500	148	92,8	95,5
6.	Roboty publiczne	16 000	3	0,0	0	0,0	0,0
7.	Jednorazowe środki na podjęcie działalności gospodarczej	1 800 400	89	2 738 800	149	152,1	167,4
8.	Studia podyplomowe	8 300	2	6 000	2	72,3	100,0
9.	Stypendia z tytułu dalszej nauki	23 100	6	17 200	3	74,5	50,0
10.	Spółdzielnie socjalne - ref. składki ZUS	25 800	-	31 200	13	120,9	200

11.	Inne (badania lekarskie, dojazdy bezrobotnych)	-	-	32 100	-	-	-
11.	Ogółem	5 447 400	911	6 069 800	1020	111,4	112,0

W tabeli nr 8 pokazano realizację zadań w zakresie aktywizacji bezrobotnych ze środków Funduszu Pracy i Europejskiego Funduszu Społecznego.

Z tabeli wynika, że w ramach otrzymanych i pozyskanych dodatkowo środków finansowych, których łącznie było do dyspozycji o 11,5% więcej niż w 2013 r., zaktywizowano **1020 osób, tj. o 12,0% więcej niż w 2013 r.**

Analogicznie jak w poprzednich latach największym zainteresowaniem pracodawców, a także bezrobotnych były staże dla młodzieży jako forma pierwszej pracy i innych osób będących w szczególnej sytuacji na rynku pracy, szkolenia zawodowe oraz dotacje na uruchomienie działalności gospodarczej.

W 2014r. ilość samorządów gminnych, którzy włączyli się do organizacji prac społecznie użytecznych utrzymała się na tym samym poziomie co w 2013r. Istnieje szansa, że ta forma aktywizacji bezrobotnych będących jednocześnie beneficjentami pomocy społecznej będzie się rozwijać. **Obecnie z tej formy korzystają z powodzeniem 4 gminy – Sucha Beskidzka, Stryszawa, Maków Podhalański i Zawoja.**

Poza pośrednictwem pracy, organizacją i realizacją aktywnych form pomocy bezrobotnym i pracodawcom, tut. PUP realizował zadania z zakresu informacji i poradnictwa zawodowego, spotkań aktywizacyjnych, zajęć w Klubie Pracy i opracowywania tzw. Planów Działania

W 2014 roku z wyżej wymienionych działań skorzystało:

- informacja zawodowa (indywidualna) - 250 osób
- informacja zawodowa (grupowa) - 771 osób
- poradnictwo zawodowe (indywidualne) - 489 osób
- poradnictwo zawodowe (grupowe) - 140 osób
- zajęcia aktywizacyjne - 46 osób
- zajęcia w Klubie Pracy - 59 osób
- indywidualne plany działania - 3527 osób

Ogółem z powyższych form aktywizacji skorzystało 5282 bezrobotnych i poszukujących pracy, w tym osoby, które z tych form musiały korzystać wielokrotnie w zależności od potrzeb.

Do podstawowych działań Powiatowych Urzędów Pracy należy pośrednictwo pracy, w tym Europejskie Pośrednictwo Pracy, tzw. EURES.

W ramach pośrednictwa pracy krajowego pośrednicy pracy tut. PUP **pozyskali lub przyjęli do realizacji 1924 ofert pracy, tj. o 19,7% więcej niż w 2013r.** W okresie sprawozdawczym pracę podjęło **3055 osób, tj. o 14,3% więcej niż w 2013r. w tym 1308 osoby za pośrednictwem tut. urzędu.** Wskaźnik skierowanych do pracy za pośrednictwem PUP do ogółu podjęć pracy wyniósł 42,8% i był lepszy o 3,6% niż w poprzednim roku.

Na terenie powiatu suskiego wg danych dostępnych w GUS w rejestrze REGON **zarejestrowanych było 7677 podmiotów gospodarczych, tj. o 0,6% więcej niż w poprzednim roku.**

Jeżeli chodzi o rozkład podmiotów gospodarczych w powiecie to jest on nierównomierny w obrębie poszczególnych gmin. Największa koncentracja podmiotów gospodarczych w przeliczeniu na 1km² obserwowana jest w gminie Sucha Beskidzka. Zaś najwięcej podmiotów gospodarczych zarejestrowanych jest w gminie miejsko-wiejskiej Maków Podhalański. Rozkład podmiotów gospodarczych w podziale na poszczególne gminy w powiecie suskim prezentuje tabela nr 10.

Tabela nr 9. Liczba podmiotów gospodarczych w podziale na gminy w 2013r

Kod jednostki terytorialnej	Nazwa Jednostki terytorialnej	ogółem
		2013
		liczba
2122315011	Jordanów - miasto	597
2122315021	Sucha Beskidzka	1300
2122315032	Budzów	585
2122315042	Bystra-Sidzina	530
2122315052	Jordanów – gmina wiejska	801
2122315063	Maków Podhalański	1811
2122315064	Maków Podhalański - miasto	813
2122315065	Maków Podhalański - obszar wiejski	998
2122315072	Stryżawa	785
2122315082	Zawoja	799
2122315092	Zembrzyce	469

Na terenie powiatu suskiego przeważają mikro podmioty (zatrudniające do 9 pracowników) i małe przedsiębiorstwa (zatrudniające od 10-49 pracowników). Przedsiębiorstwa które zatrudniają powyżej 50 pracowników stanowią 0,7% ogółu zarejestrowanych podmiotów gospodarczych. W porównaniu do stanu z końca 2012 roku, w roku 2013 odnotowano wzrost liczby mikro przedsiębiorstw o 54 podmioty. W średnich przedsiębiorstwach zatrudniających do 249 pracowników nie odnotowano zmian w stosunku do roku poprzedniego. W dużych przedsiębiorstwach, które zatrudniają do 999 pracowników odnotowano spadek o 1 podmiot. Dane dotyczące liczby zarejestrowanych podmiotów gospodarczych według klasy wielkości podmiotów w powiecie suskim w latach 2010 i 2013 ilustruje tabela nr 11.

Tabela nr 10. Podmioty gospodarcze w powiecie suskim wg wielkości w latach 2010 i 2013

lata	ogółem	0 - 9	10 - 49	50 - 249	250 - 999
2010	7599	7237	310	47	5
2011	7497	7126	320	46	5
2012	7635	7314	266	49	6
2013	7677	7368	255	49	5

Zarejestrowane podmioty według formy i własności prowadzenia działalności gospodarczej przedstawiają się jak niżej:

- 236 – 3,1% - sektor publiczny
- 7441 – 96,9% - sektor prywatny
- 202 – 2,6% - spółki handlowe w tym 28 z udziałem kapitału zagranicznego
- 510 – 6,6% - spółki cywilne
- 182 – 2,4% - fundacje, stowarzyszenia i organizacje społeczne
- 27 – 0,4% - spółdzielnie
- 6294 – 82,2% - osoby fizyczne prowadzące działalność gospodarczą

Podział podmiotów według wybranych sekcji (rodzaju działalności), zarejestrowanych w systemie REGON jest następujący:

- 7677 – 100% ogółem z tego:
 - 215 – 2,8% - rolnictwo, łowiectwo i leśnictwo
 - 1696 – 22,1% - przemysł w tym przetwórstwo przemysłowe
 - 1208 – 15,7% - budownictwo
 - 1947 – 25,4% - handel i naprawy
 - 276 – 3,6% - zakwaterowanie i gastronomia
 - 388 – 5,1% - transport, gospodarka magazynowa i łączność
 - 83 – 1,1% - informacja i komunikacja
 - 80 – 1,0% - obsługa nieruchomości i firm
 - 1784 – 23,2% - inna działalność

Z analizy statystyki podmiotów gospodarki według sektorów własności oraz rodzaju działalności można zauważyć, że:

- zdecydowaną większość podmiotów gospodarczych stanowi sektor prywatny bo aż 96,9%
- najwięcej zarejestrowanych podmiotów to osoby fizyczne (82,0%) prowadzące działalność gospodarczą
- ilość podmiotów zwiększyła się o 0,6% w stosunku do poprzedniego roku
- handel i naprawy to rodzaj działalności najczęściej występujących na terenie powiatu suskiego – 25,4% (25,6% w 2012 r.)
- drugi kolejny rodzaj działalności to przetwórstwo przemysłowe, głównie drewna – 22,1% (21,6 w 2012 r.)
- trzecim wyróżniającym się rodzajem działalności jest budownictwo – 15,7% (15,3% w 2012 r.)

W poniższej tabeli przedstawiono podział pozyskanych ofert pracy z poszczególnych rodzajów działalności.

Tabela nr 11. Oferty pracy z poszczególnych rodzajów działalności.

Lp.	Rodzaj działalności gospodarczej	Liczba ofert pracy 2013/2014	Udział % 2013/2014
1	2	3	4
1.	Przetwórstwo przemysłowe	382/553	23,8/28,7
2.	Handel i naprawa	298/491	18,5/25,5
3.	Budownictwo	166/159	10,3/8,3
4.	Administracja publiczna	225/181	14,0/9,4
5.	Transport i gospodarka magazynowa	80/84	5,0/4,4
6.	Opieka zdrowotna i pomoc społeczna	84/48	5,2/2,5
7.	Zakwaterowanie i usługi gastronomiczne	74/90	4,6/4,7
8.	Edukacja	89/89	5,5/4,6
9.	Działalność usługowa komunalna, społeczna i indywidualna	90/81	5,6/4,2
10.	Działalność finansowa i ubezpieczeniowa	25/24	1,6/1,2
11.	Wytwarzanie i zaopatrywanie w energię, gaz, wodę, gospodarka ściekowa	23/22	1,4/1,2
12.	Pozostała działalność	72/102	4,5/5,3
13.	Ogółem	1608/1924	100/100

Analizując procentowy udział pozyskanych ofert pracy z poszczególnych rodzajów działalności można zauważyć:

- w dalszym ciągu cztery rodzaje działalności gospodarczej przysparzają najwięcej ofert pracy. Są to: przetwórstwo przemysłowe, handel i naprawa, administracja publiczna i budownictwo. Ilość ofert z powyższych działów stanowiła 71,9% wszystkich ofert pracy. Zauważyć należy, że ilość ofert z tych działów zwiększyła się w porównaniu z rokiem 2013 o 5,3%. Zwiększenie ofert pracy nastąpiło głównie w przetwórstwie przemysłowym i handlu.

III.

Plan działań w zakresie promocji zatrudnienia i aktywizacji lokalnego rynku pracy w powiecie suskim na lata 2015-2020.

1.Cel strategiczny nr 1

Ograniczenie skali bezrobocia i jego skutków.

Cel szczegółowy nr 1

Wzrost aktywności zawodowej bezrobotnych i poszukujących pracy.

Działania:

1. Diagnozowania predyspozycji, możliwości i potencjału zawodowego osób bezrobotnych.
2. Obejmowanie osób bezrobotnych Indywidualnymi Planami Działania oraz tworzenie indywidualnych ścieżek ich integracji zawodowej.
3. Wspieranie mobilności zawodowej osób bezrobotnych poprzez pomoc w uzyskaniu lub zmianie kwalifikacji zawodowych.
4. Organizacja szkoleń z zakresu efektywnego poszukiwania pracy w ramach klubu pracy.
5. Wdrażanie instrumentów rynku pracy w stosunku do odpowiednich profili pomocy dla bezrobotnych.

Wskaźniki:

1. Ilość osób objętych Indywidualnym Planem Działania.
2. Ilość osób, które skorzystały z usług poradnictwa zawodowego.
3. Ilość osób, które skorzystały ze szkoleń zawodowych.
4. Ilość osób objętych instrumentami rynku pracy.

Realizatorzy:

1. PUP Sucha Beskidzka.

Źródła finansowania:

1. Fundusz Pracy.
2. Europejski Fundusz Społeczny.
3. Pracodawcy.

Cel szczegółowy nr 2

Zwiększenie szans zatrudnienia osób do lat 30-tu.

Działania:

1. Realizacja wsparcia w ramach „Gwarancji dla Młodzięży”.

2. Pozyskiwanie środków finansowych w ramach EFS na realizację Programu Operacyjnego Wiedza, Edukacja, Rozwój.
3. Wspieranie samozatrudnienia osób młodych poprzez udzielanie jednorazowych środków na podjęcie działalności gospodarczej.
4. Konsekwentne wdrażanie postanowień ustawy o promocji zatrudnienia i instytucjach rynku pracy dotyczących osób do 30 roku życia.
5. Współpraca ze szkołami ponadgimnazjalnymi w zakresie informacji zawodowej.

Wskaźniki:

1. Ilość osób objętych aktywnymi formami aktywizacji.
2. Ilość objętych osób w ramach POWER.
3. Ilość otwartych firm przez młodych.
4. Ilość projektów zrealizowanych na rzecz osób młodych.
5. Ilość uczniów, którzy uczestniczyli w zajęciach z doradcą zawodowym.

Realizatorzy:

1. PUP Sucha Beskidzka.
2. Szkoły ponadgimnazjalne z terenu powiatu suskiego.

Źródła finansowania:

1. Fundusz Pracy.
2. Europejski Fundusz Pracy w ramach programu POWER.
3. Pracodawcy.

Cel szczegółowy nr 3

Wspieranie osób długotrwale bezrobotnych.

Działania:

1. Współpraca z instytucjami pomocy społecznej działającymi w powiecie w celu koordynacji projektów i programów w zakresie integracji społecznej i zawodowej.
2. Indywidualizowanie wsparcia kierowanego do osób długotrwale bezrobotnych dzięki większej dostępności usług doradców zawodowych i specjalisty ds. rozwoju zawodowego, stosowanie Indywidualnych Planów Działania.
3. Współdziałania z ośrodkami pomocy społecznej w zakresie pomocy bezrobotnym z tzw. profilu pomocy III-ego-programy specjalne.
4. Organizacja prac społecznie użytecznych i innych form przewidzianych w ustawie.
5. Szkolenie zawodowe pozwalające na aktualizację posiadanych kwalifikacji lub nabycie nowych.

Wskaźniki:

1. Ilość zawartych porozumień MOPS i GOPS dotyczących współpracy w zakresie aktywizacji społeczno-zawodowej bezrobotnych będących wspólnymi beneficjentami.
2. Ilość sporządzonych Indywidualnych Planów Działania.
3. Ilość skierowanych do programów specjalnych
4. Ilość skierowanych na prace społeczno-użyteczne.
5. Ilość skierowanych na szkolenia zawodowe.

Realizatorzy:

1. PUP Sucha Beskidzka.
2. Miejskie i Gminne Ośrodki Pomocy Społecznej.

Źródła finansowania:

1. Fundusz Pracy.
2. Budżet samorządów.
3. Pracodawcy.

Cel szczegółowy nr 4

Wspieranie zatrudnienia osób niepełnosprawnych.

Działania:

1. Objęcie osób niepełnosprawnych poradnictwem zawodowym i szkoleniami zawodowymi.
2. Objęcie osób niepełnosprawnych w zależności od ustalonego profilu pomocy instrumentami rynku pracy tak z Funduszu Pracy, EFS jak również finansowanych przez PFRON.

Wskaźniki:

1. Ilość osób, które skorzystały ze szkoleń zawodowych.
2. Ilość osób, które skierowano w ramach aktywnych form finansowanych z różnych możliwych źródeł.
3. Ilość osób, które korzystały z poradnictwa zawodowego.

Realizatorzy:

1. PUP Sucha Beskidzka.
2. PCPR Sucha Beskidzka.

Źródła finansowania

1. Fundusz Pracy.
2. PFRON.
3. Europejski Fundusz Społeczny.

Cel szczegółowy nr 5

Współpraca z partnerami rynku pracy w zakresie kreowania nowych rozwiązań dla tworzenia miejsc pracy dla bezrobotnych w tym będących w szczególnej sytuacji.

Działania:

1. Upowszechnianie informacji Powiatowego Urzędu Pracy skierowanej do pracodawców o usługach i instrumentach rynku pracy.
2. Upowszechnianie informacji o Krajowym Funduszu Szkoleniowym wspomagającym przekwalifikowanie lub aktualizację wiedzy i umiejętności osób pracujących.
3. Dofinansowanie w ramach różnych funduszy będących w dyspozycji PUP zatrudniania osób bezrobotnych posiadających profil pomocy I lub II-gi.
4. Współpraca z samorządami gminnymi w zakresie tworzenia programów PAJ i specjalnych dla aktywizacji społecznej i zawodowej bezrobotnych z III-go profilu pomocy.

Wskaźniki:

1. Ilość nawiązanych kontaktów z pracodawcami.
2. Ilość podmiotów, które skorzystały ze wsparcia w zakresie subsydiowanego zatrudnienia.
3. Ilość zaktywizowanych bezrobotnych z III-go profilu pomocy.

Realizatorzy:

1. PUP Sucha Beskidzka.
2. Pracodawcy.

Źródła finansowania:

1. Fundusz Pracy
2. Europejski Fundusz Społeczny.
3. Budżet samorządów.
4. Krajowy Fundusz Szkoleniowy
5. Pracodawcy.

X PODSUMOWANIE

Kolejna, trzecia już Strategia Rozwiązywania problemów Społecznych obowiązywać będzie na lata 2015-2020. Założenia zawarte w poprzednich strategiach zostały zrealizowane głównie dlatego, że tworzą ją osoby odpowiedzialne za kreowanie polityki społecznej w poszczególnych obszarach przedstawionych w tym dokumencie.

Potrzeba stworzenia nowej Strategii jest z jednej strony wynikiem realizacji zapisów artykułu 19 ust. 1 Ustawy z dnia 12 marca 2004 roku o pomocy społecznej (tj. Dz.U z 2015 roku, poz. 163), nie jest to jednak jedyny powód tworzenia tego typu dokumentu. Doświadczenie zawodowe kadr pomocy społecznej wykazuje bowiem, że skuteczne działania są jedynie te, które zostały zaplanowane na podstawie dokonanej wcześniej analizy problemu. Strategia Rozwiązywania Problemów Społecznych jest także bazą danych o problemach społecznych, a także bazie instytucji zajmującymi się poszczególnymi problemami z zakresu polityki społecznej w Powiecie Suskim. Na zakończenie należy dodać, że skuteczne realizowanie celów zawartych w tym dokumencie będzie możliwe przy dysponowaniu odpowiednimi środkami finansowymi, jakie będą w posiadaniu poszczególnych jednostek zajmujących się realizowaniem polityki społecznej na terenie Powiatu Suskiego.