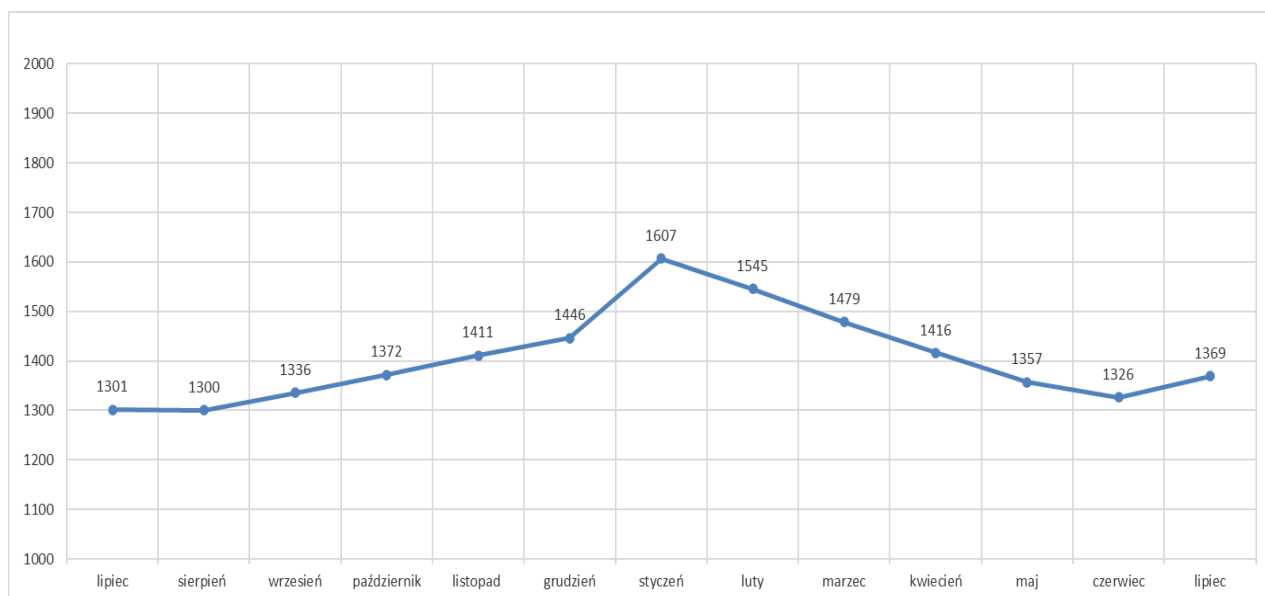


LIPIEC 2024 ROK

Na koniec miesiąca lipca liczba bezrobotnych w PUP wyniosła 1369 osób, czyli o 43 osoby więcej niż w ubiegłym miesiącu i o 68 niż w lipcu 2023r, tak więc jest to wzrost o 5,2% rok do roku.

Liczba bezrobotnych w powiecie suskim w okresie VII 2023r. - VII 2024r.



Gminne rynki pracy w powiecie są mocno zróżnicowane. Najmniejsza liczba zarejestrowanych bezrobotnych jest w mieście Jordanów i gminie Bystra-Sidzina, natomiast najwięcej bezrobotnych mieszka w gminie miejsko-wiejskiej Maków Podhalański. W porównaniu do poprzedniego miesiąca liczba bezrobotnych nie zmieniła się w gminie Zembrzyce, w pozostałych gminach powiatu zwiększyła się.

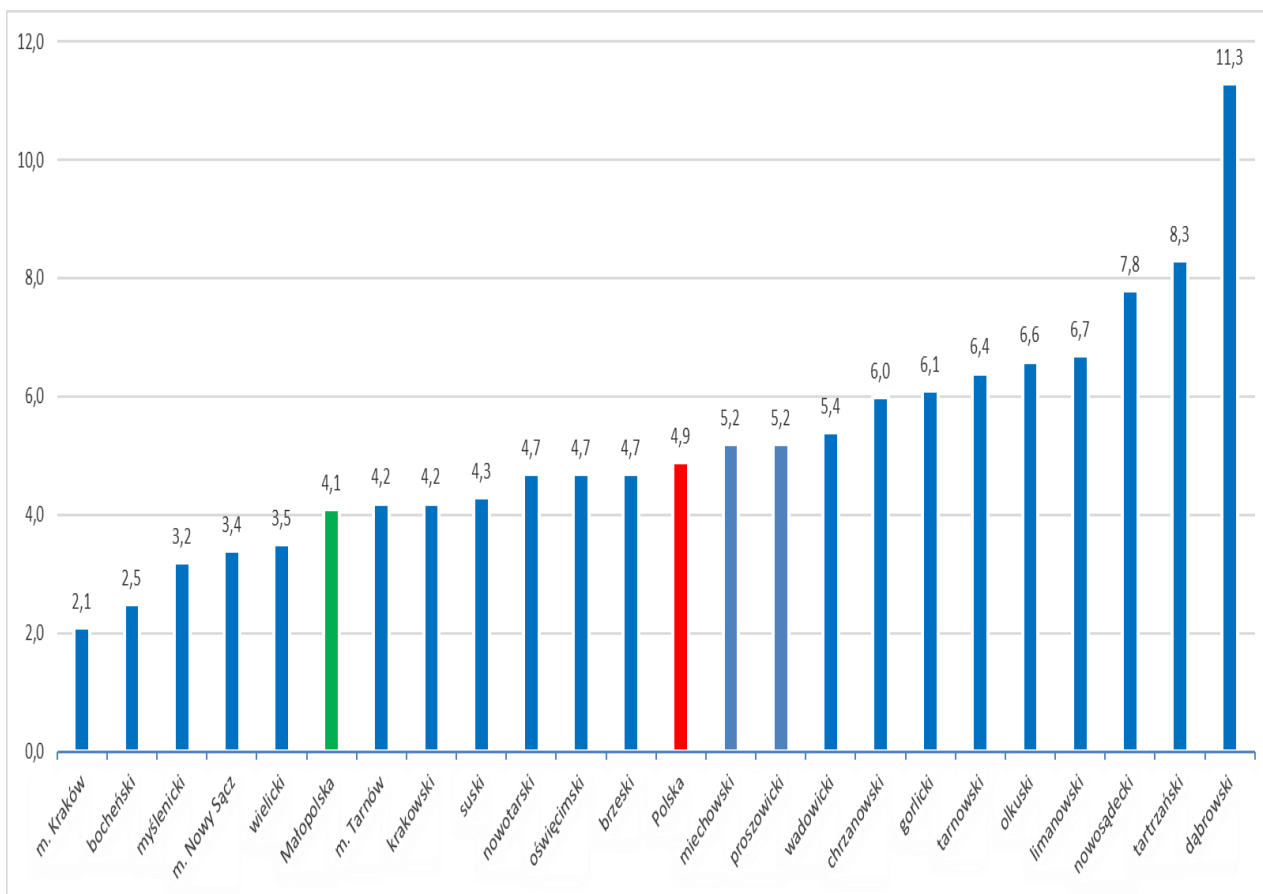
Liczba bezrobotnych w gminach powiatu suskiego w VII 2024r.



W miesiącu czerwcu stopa bezrobocia w kraju jest na poziomie 4,9%. Małopolska to województwo ze stopą bezrobocia 4,1%, w skali kraju niższą odnotowały województwa: wielkopolskie 2,9 i śląskie 3,6%, mazowieckie 4,1% i małopolska 4,1%.

Stopa bezrobocia w powiecie wyniosła 4,3%, w porównaniu do poprzedniego miesiąca zmniejszyła się o 0,1 pkt. procentowego, a do ubiegłego roku o 0,4 pkt procentowego. Licząc od najniższej stopy bezrobocia w województwie pierwsze miejsce zajmuje powiat grodzki krakowski (2,1%), potem bocheński (2,5%), myślenicki (3,2%), grodzki nowosądecki (3,4%), wielicki (3,5%), Małopolska (4,1%), m. Tarnów (4,2%), krakowski (4,2%), suski (4,3%), nowotarski (4,7%), oświęcimski (4,7%), brzeski (4,7%), Polska (4,9%), miechowski (5,2%), proszowicki (5,2%), wadowicki (5,4%), chrzanowski (6,0%), gorlicki (6,1%), tarnowski (6,4%), olkuski (6,6%), limanowski (6,7%), nowosądecki (7,8%), tarnobrzeski (8,3%) i dąbrowski (11,3%).

Ranking powiatów woj. małopolskiego pod względem stopy bezrobocia w VI 2024r.



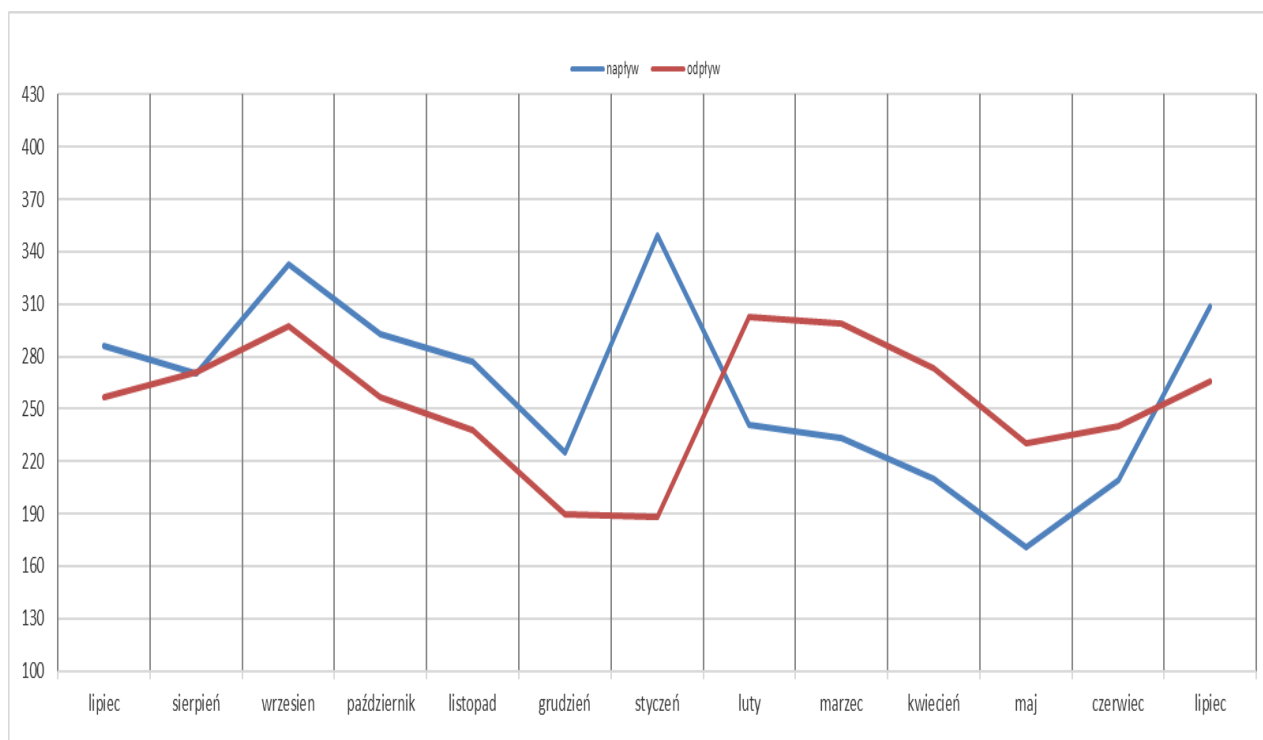
W miesiącu lipcu zarejestrowało się 309 bezrobotnych, to więcej niż w ubiegłym miesiącu o 100 osób, a w porównaniu do lipca 2023r. o 23 osoby. Przeważały tu osoby poprzednio pracujące 74,7%, a z przyczyn dotyczących zakładu pracy zarejestrowało się 11 osób (4,8%). W tym miesiącu zarejestrowało się:

- pierwszy raz 87 osób
- z prawem do zasiłku 62
- zamieszkali na wsi 235
- w szczególnej sytuacji na rynku pracy 264.

Odływ z bezrobocia wyniósł 266 osób, to o 26 osób więcej niż w ubiegłym miesiącu i o 9 niż w lipcu 2023r. Wśród wyłączeń z ewidencji znajdują się:

- podjęcia pracy ogółem 126 osób
 - w tym pracy niesubsydiowanej 111
 - subsydiowanej 15
- rozpoczęcia szkolenia 7
- rozpoczęcia stażu 33
- rozpoczęcia prac społecznie-użytecznych -
- niepotwierdzenie gotowości do pracy 41
- rezygnacja ze statusu bezrobotnego 37.

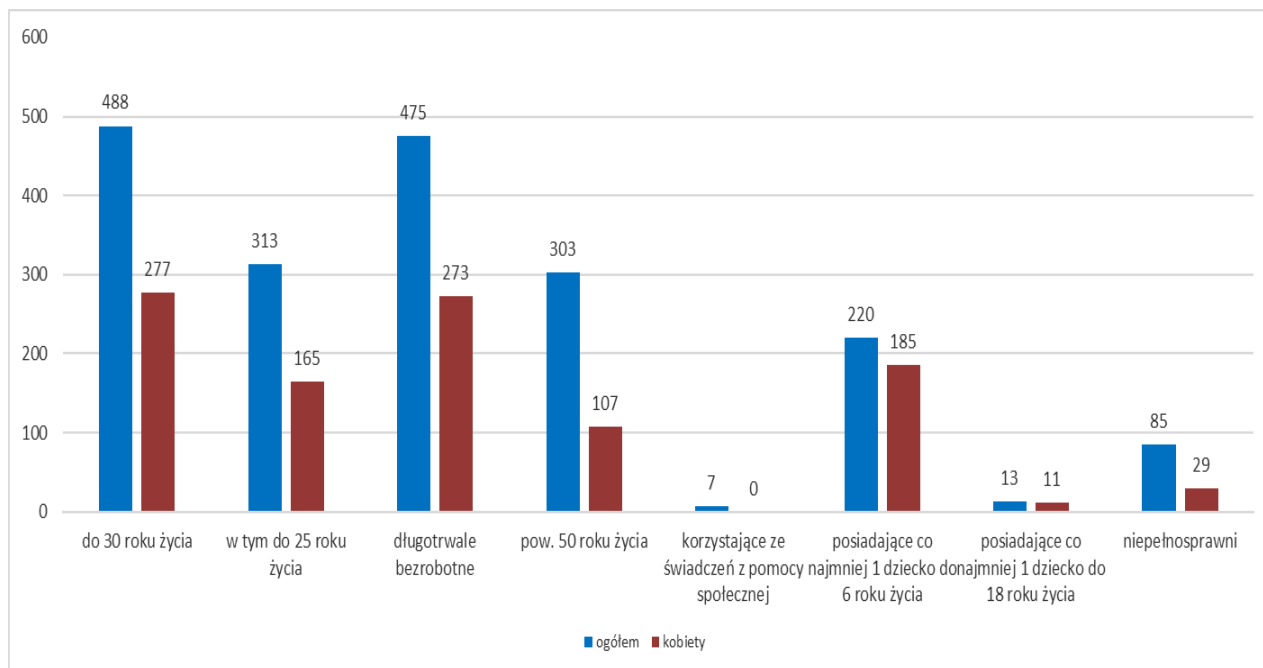
Napływ i odływ bezrobotnych w okresie VII 2023r. – VII 2024r.



Osoby w szczególnej sytuacji na rynku pracy stanowią 80,9% ogółu bezrobotnych – 1108 osób, jest to o 35 osób więcej niż w poprzednim miesiącu i o 82 niż w lipcu 2023r. Zbiorowość tą w obecnym miesiącu tworzą bezrobotni:

- do 30 roku życia 488 osób – 44,0% w szczególnej sytuacji
- w tym do 25 roku życia 313 28,2%
- długotrwale bezrobotne 475 42,9%
- powyżej 50 roku życia 303 27,3%
- mające co najmniej 1 dziecko do 6 lat 220 19,8%
- niepełnosprawni 85 7,7%.

Bezrobotni w szczególnej sytuacji na rynku pracy w VII 2024r.



W lipcu do urzędu zgłoszono 252 oferty pracy, o 149 więcej niż w miesiącu ubiegłym i o 112 niż w lipcu 2023r. Wolne miejsca pracy z sektora publicznego stanowiły 15,1% pozyskanych ofert. Wśród ofert zgłoszonych w tym miesiącu 59 dotyczyło pracy subsydiowanej, 41 ofert stażu, 0 ofert prac społecznie-użytecznych, 3 oferty dla niepełnosprawnych. Na koniec miesiąca nie wykorzystano 142 ofert, w tym 43 pozostających w ewidencji dłużej niż 30 dni.

Zgłoszone i niewykorzystane oferty pracy w okresie VII 2023. – VII 2024r.

