

**Informacja o stanie i strukturze bezrobotnych oraz realizacji zadań na rzecz promocji
zatrudnienia i przeciwdziałania bezrobociu w 2013 roku.**

Powiatowy Urząd Pracy w Suchej Beskidzkiej

I. Stan i struktura bezrobotnych

Na koniec 2012 roku w rejestrze Powiatowego Urzędu Pracy w Suchej Beskidzkiej było 3879 osób bezrobotnych, a wskaźnik bezrobocia wynosił 12,2% przy średniej wojewódzkiej 11,4% i krajowej 13,4%.

W ciągu całego 2013 roku zarejestrowało się w tutejszym Urzędzie 4984 bezrobotnych, w tym 1351 (27,1%) osób po raz pierwszy.

W tym samym okresie wyłączono z ewidencji 4836 osób, w tym z powodu:

- podjęcia pracy	2673 (55,3%)
- niepotwierdzenia gotowości	1100 (22,7%)
- podjęcia pracy za pośrednictwem PUP	1048 (21,7%)
- dobrowolnej rezygnacji	618 (12,8%)

Z powyższego wynika, że w 2013 roku ilość bezrobotnych zwiększyła się o 148 osób tj. o 3,8% w stosunku do grudnia 2012 roku. W poprzednim okresie 2012 r. do 2011 r. wzrost ten wynosił aż 16,8%.

Na koniec 2013 roku ilość bezrobotnych zarejestrowanych w tutejszym PUP wynosiła 4027 osób, w tym:

- kobiet	2080 (51,7%)
- z prawem do zasiłku	623 (15,5%)
- ze wsi	2929 (72,7%)

Spośród zarejestrowanych bezrobotnych, będących w szczególnej sytuacji na rynku pracy, dla których można stosować wszystkie instrumenty (aktywne programy), wyróżnia się osoby:

- do 25 roku życia	1177 osoby (29,2%),
- długotrwale bezrobotni	1810 osób (44,9%),
- powyżej 50 roku życia	779 osób (19,3%),
- bez kwalifikacji zawodowych	1207 osób (30,0%),
- samotnie wychowujących co najmniej jedno dziecko do 18 roku życia	182 osób (4,5%),
- niepełnosprawni	181 osób (4,5%).

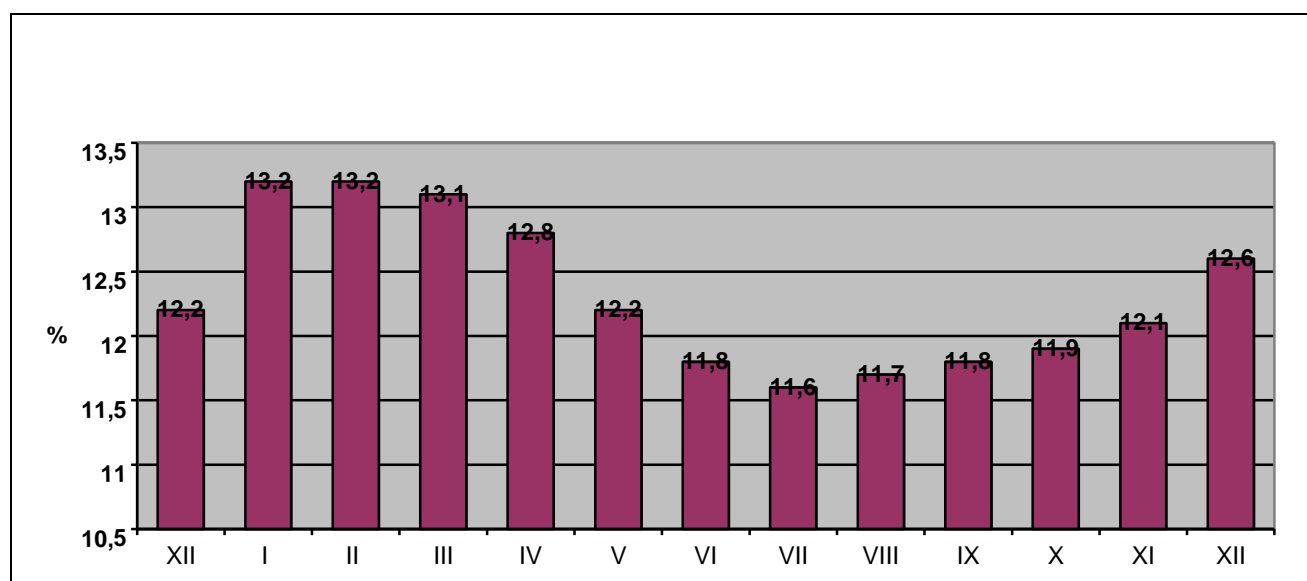
Stopa bezrobocia liczona jako iloraz bezrobotnych do czynnych zawodowo na koniec 2013 roku wyniosła 12,6% i była większa od średniej wojewódzkiej o 1,0% (11,6%) oraz niższa o 0,8% od średniej krajowej (13,4%).

Dla zobrazowania sytuacji stanu bezrobocia w poszczególnych miesiącach zaprezentowano poniższe zestawienie i wykres:

Tabela nr 1. Ilość bezrobotnych i stopa bezrobocia w poszczególnych miesiącach.

Miesiące	Ilość bezrobotnych	Stopa bezrobocia
31.12.2012	3879	12,2
31.01.2013	4271	13,2
28.02.2013	4251	13,2
31.03.2013	4202	13,1
30.04.2013	4102	12,8
31.05.2013	3871	12,2
30.06.2013	3743	11,8
31.07.2013	3690	11,6
31.08.2013	3710	11,7
30.09.2013	3756	11,8
31.10.2013	3782	11,9
30.11.2013	3896	12,1
31.12.2013	4027	12,6

Wykres nr 1. Stopa bezrobocia w powiecie suskim w 2013 r. (z uwzględnieniem miesiąca XII 2012 r.)



a) Ilość bezrobotnych w 2013 roku, z podziałem na gminy i ich procentowy udział w całej populacji bezrobotnych w powiecie oraz szacunkowa stopa bezrobocia.

Tabela nr 2. Ilość bezrobotnych z podziałem na gminy.

Gmina	Ilość bezrobotnych	W tym kobiet	Udział kobiet %	Udział bezrobotnych w całej populacji %
Budzów	441	219	49,7	11,0
Bystra - Sidzina	238	151	63,4	5,9
Jordanów gmina miejska	258	135	52,3	6,4
Jordanów gmina wiejska	451	261	57,9	11,2
Maków Podhalański	877	439	50,1	21,7
Stryszawa	474	244	51,5	11,8
Sucha Beskidzka	506	240	47,4	12,6
Zawoja	465	233	50,1	11,5
Zembrzyce	317	158	49,8	7,9
RAZEM	4027	2080	51,7	100,0

Wykres nr 2. Procentowy udział bezrobotnych z poszczególnych gmin w całej populacji bezrobotnych w powiecie suskim.

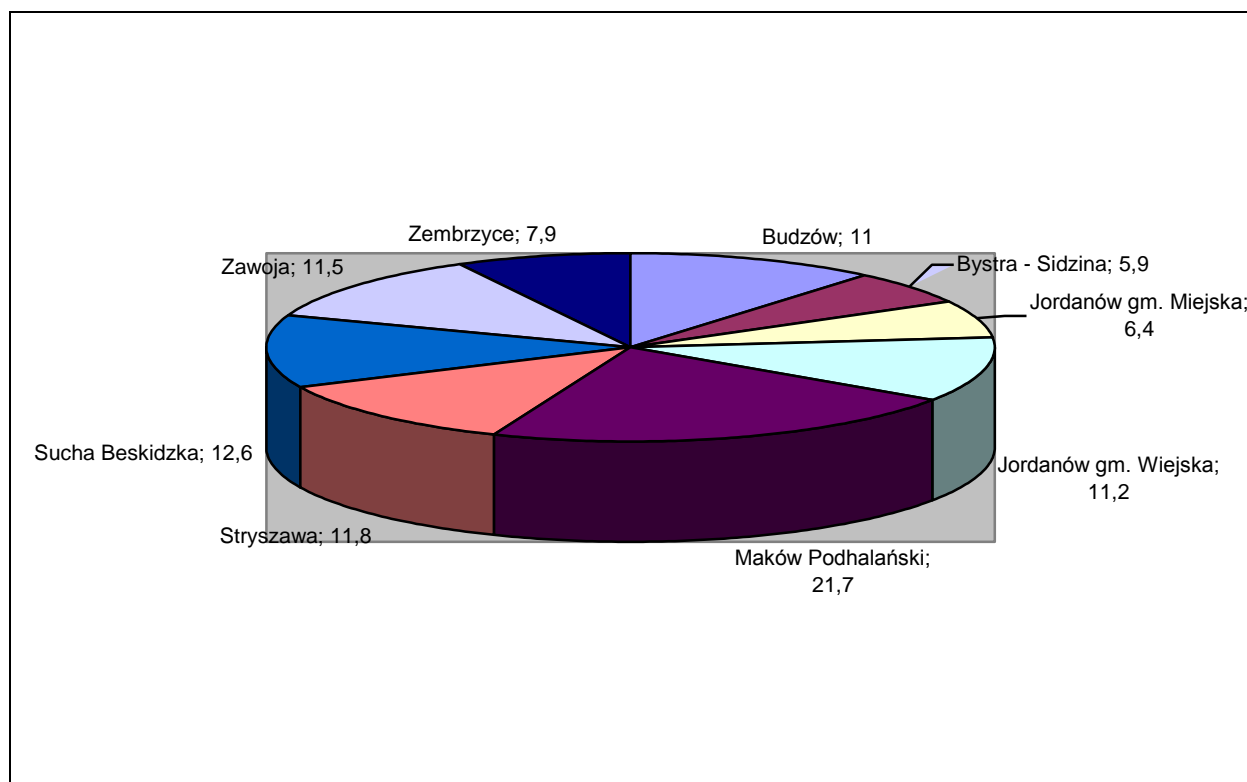
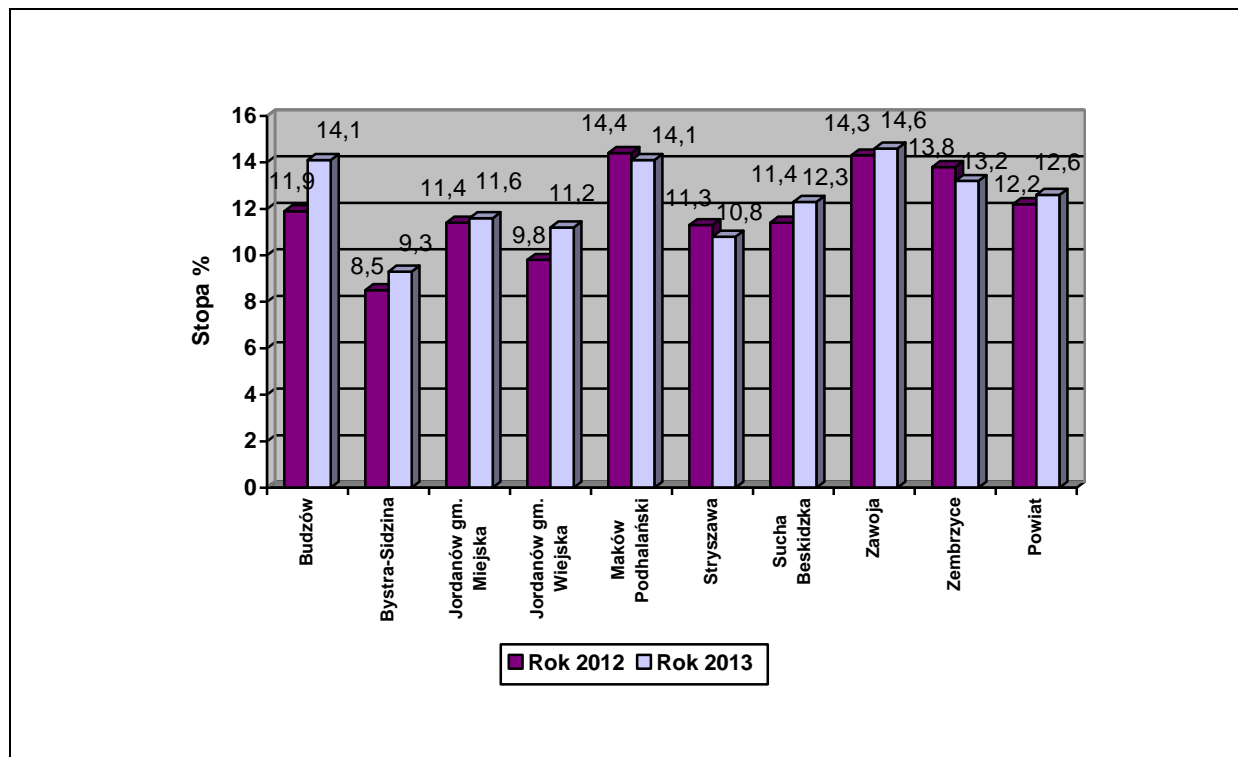


Tabela nr 3. Szacunkowa stopa bezrobocia w poszczególnych gminach w latach 2012 i 2013.

Gmina	Rok 2012	Rok 2013	Różnica +/- w %
	Szacunkowa stopa bezrobocia %	Szacunkowa stopa bezrobocia %	
Budzów	11,9	14,1	+ 2,2
Bystra - Sidzina	8,5	9,3	+ 0,8
Jordanów gmina miejska	11,4	11,6	+ 0,2
Jordanów gmina wiejska	9,8	11,2	+ 1,4
Maków Podhalański	14,4	14,1	- 0,3
Stryżawa	11,3	10,8	- 0,5
Sucha Beskidzka	11,4	12,3	+ 0,9
Zawoja	14,3	14,6	+ 0,3
Zembrzyce	13,8	13,2	- 0,6
Powiat	12,2	12,6	+ 0,4

Wykres nr 3. Szacunkowa stopa bezrobocia dla poszczególnych gmin powiatu suskiego w 2012 i 2013 r.



Uwaga: Wykazane powyżej dane dotyczące poziomu bezrobocia w poszczególnych gminach należy traktować jako szacunkowe, ponieważ Urząd Statystyczny takich danych dla gmin nie podaje.

Z analizy przedstawionych danych wynika, że:

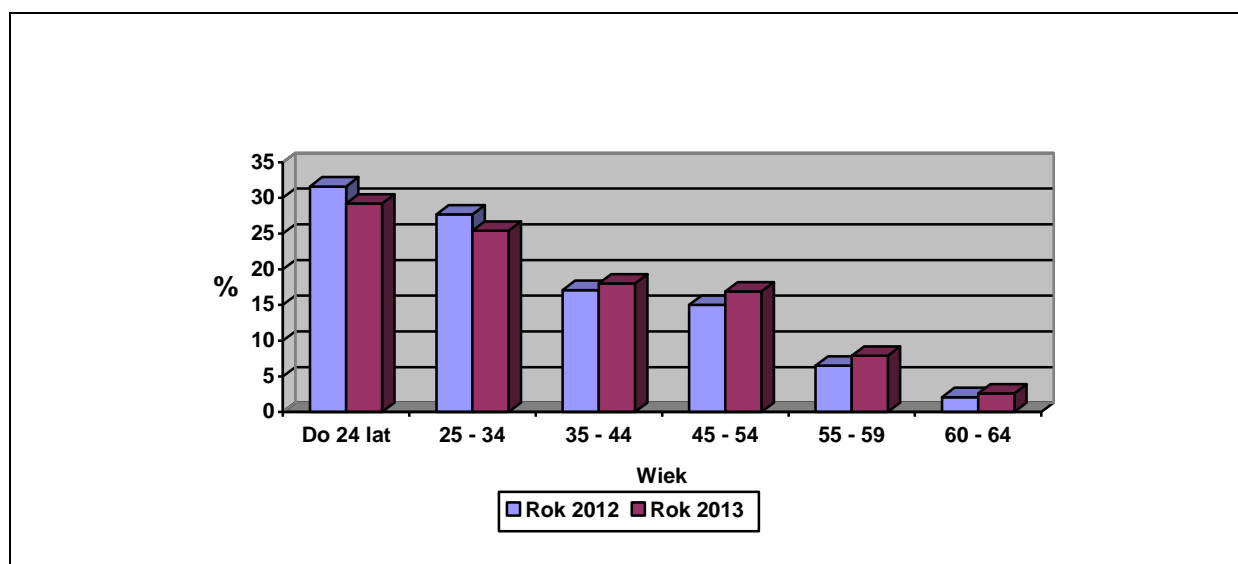
1. Najwięcej bezrobotnych zamieszkuje gminy: Maków Podhalański, Sucha Beskidzka i Stryszawa. Łącznie stanowią 46,1%, wszystkich bezrobotnych w powiecie, jest to jednak o 0,6% mniej niż w 2012r. Najmniej bezrobotnych zamieszkuje w gminach: Bystra-Sidzina, Jordanów gm. miejska i w Zembrzycach – 20,2%, jest to o 0,8% mniej niż w 2012r.
2. Najwyższy poziom bezrobocia występuje w gminach: Maków Podhalański, Zawoja, Budzów i w Zembrzycach; najniższy natomiast w gminach Bystra-Sidzina, Jordanów gm. wiejska i w Stryszawie.
3. W ciągu całego 2013 roku w większości gmin powiatu suskiego odnotowano wzrost bezrobocia przy czym największy w gminach: Zawoja, Jordanów gm. wiejska i Budzów, a najmniejszy w gminach: Zembrzyce, Sucha Beskidzka, Maków Podhalański W gminach: Bystra-Sidzina, Jordanów gm. miejska, Stryszawa odnotowano spadek ilości bezrobotnych.
4. W 2013 gminy: Maków Podhalański, Zawoja i Budzów odnotowały poziom bezrobocia większy niż średnia krajowa, średnia wojewódzka i powiatowa. Gminy: Bystra-Sidzina, Jordanów gm. wiejska, Stryszawa odnotowały poziom bezrobocia niższy niż średnia krajowa, wojewódzka i powiatowa.

b) Stan bezrobotnych według wieku.

Tabela nr 4. Struktura bezrobotnych według wieku w 2012 i 2013 r.

Przedziały wiekowe	Ilość osób bezrobotnych w 2012	Udział % 2012	Ilość osób bezrobotnych w 2013	Udział % 2013	Różnica +/- w %
Do 24 lat	1227	31,6	1177	29,2	- 2,4
25 – 34	1074	27,7	1025	25,4	- 2,3
35 – 44	661	17,1	723	18,0	+ 0,9
45 – 54	581	15,0	679	16,9	+ 1,9
55 – 59	253	6,5	318	7,9	+ 1,4
60 - 64	83	2,1	105	2,6	+ 0,5
RAZEM	3879	100,0	4027	100,0	0,0

Wykres nr 4. Struktura bezrobotnych w powiecie suskim według wieku w 2012 i 2013 r.

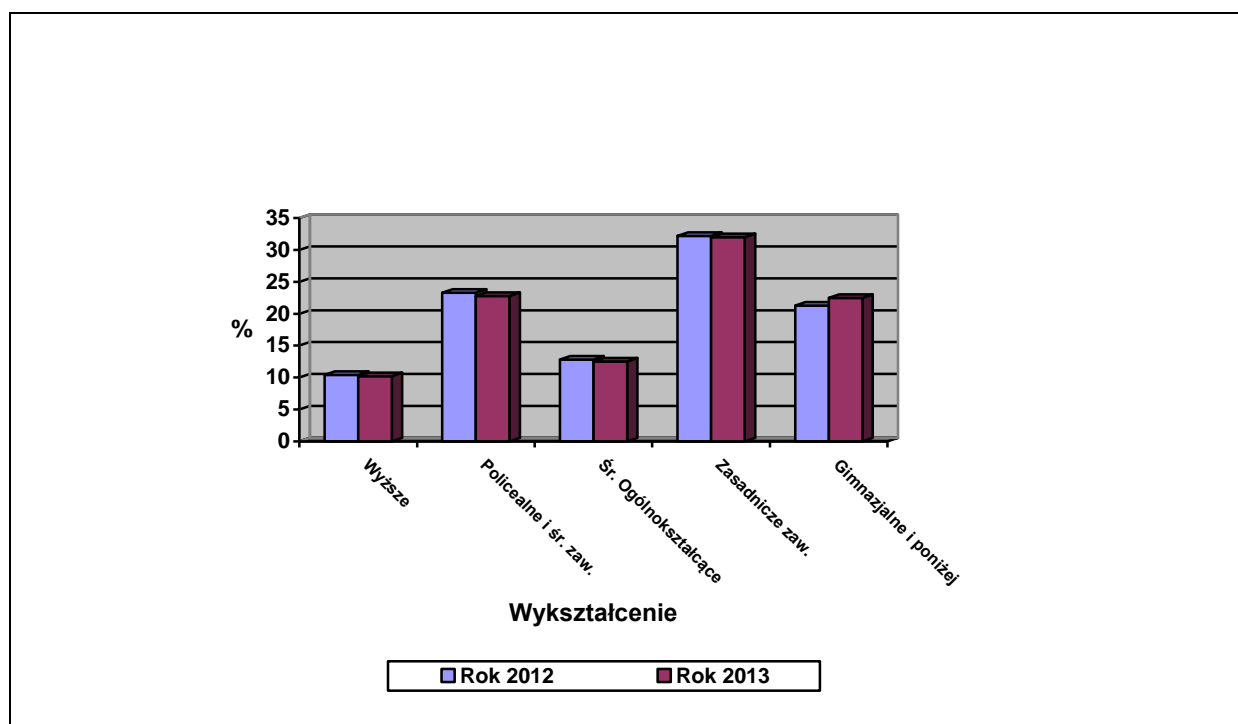


c) Stan bezrobotnych według wykształcenia.

Tabela nr 5. Struktura bezrobotnych według wykształcenia w 2012 i 2013 r.

Wykształcenie	Ilość osób bezrobotnych w 2012	Udział % 2012	Ilość osób bezrobotnych w 2013	Udział % 2013	Różnica +/- w %
Wyższe	404	10,4	412	10,2	- 0,2
Policealne i średnie zawodowe	903	23,3	919	22,8	- 0,5
Średnie ogólnokształcące	495	12,8	504	12,5	- 0,3
Zasadnicze zawodowe	1249	32,2	1288	32,0	- 0,2
Gimnazjalne i poniżej	828	21,3	904	22,5	+ 1,2
RAZEM	3879	100,0	4027	100,0	0,0

Wykres nr 5. Struktura bezrobotnych według poziomu wykształcenia w 2012 i 2013 r.

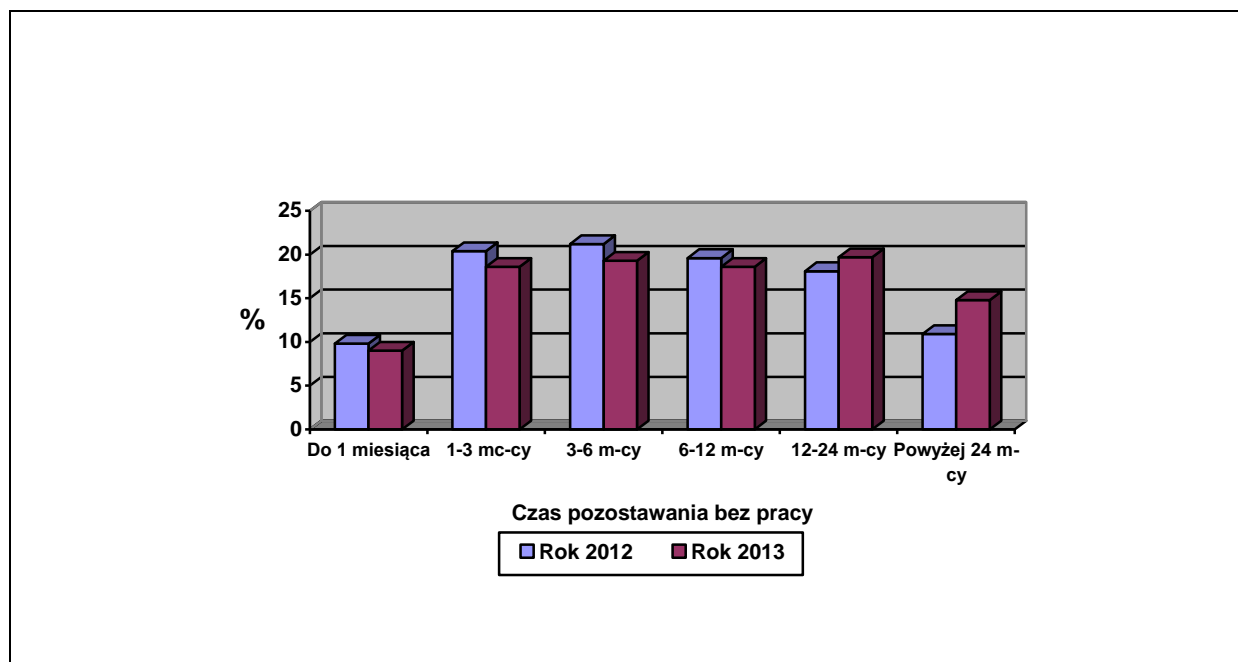


d) Stan bezrobocia według okresu pozostawania w rejestrze bezrobotnych (od ostatniej rejestracji) w 2012 i 2013 roku.

Tabela nr 6. Struktura bezrobotnych w powiecie według czasu pozostawania bez pracy (od ostatniej rejestracji) w 2012 i 2013 r.

Okres pozostawania bez pracy	Ilość osób bezrobotnych w 2012	Udział % 2012	Ilość osób bezrobotnych w 2013	Udział % 2013	Różnica +/- w %
Do 1 miesiąca	378	9,8	362	9,0	- 0,8
1 – 3	793	20,4	745	18,6	- 1,8
3 – 6	820	21,2	776	19,3	- 1,9
6 – 12	762	19,6	751	18,6	- 1,0
12 - 24	703	18,1	795	19,7	+ 1,6
Powyżej 24 miesięcy	423	10,9	598	14,8	+ 3,9
RAZEM	3879	100,0	4027	100,0	0,0

Wykres nr 6. Struktura bezrobotnych w powiecie według czasu pozostawania bez pracy (od ostatniej rejestracji) w 2012 i 2013 r.

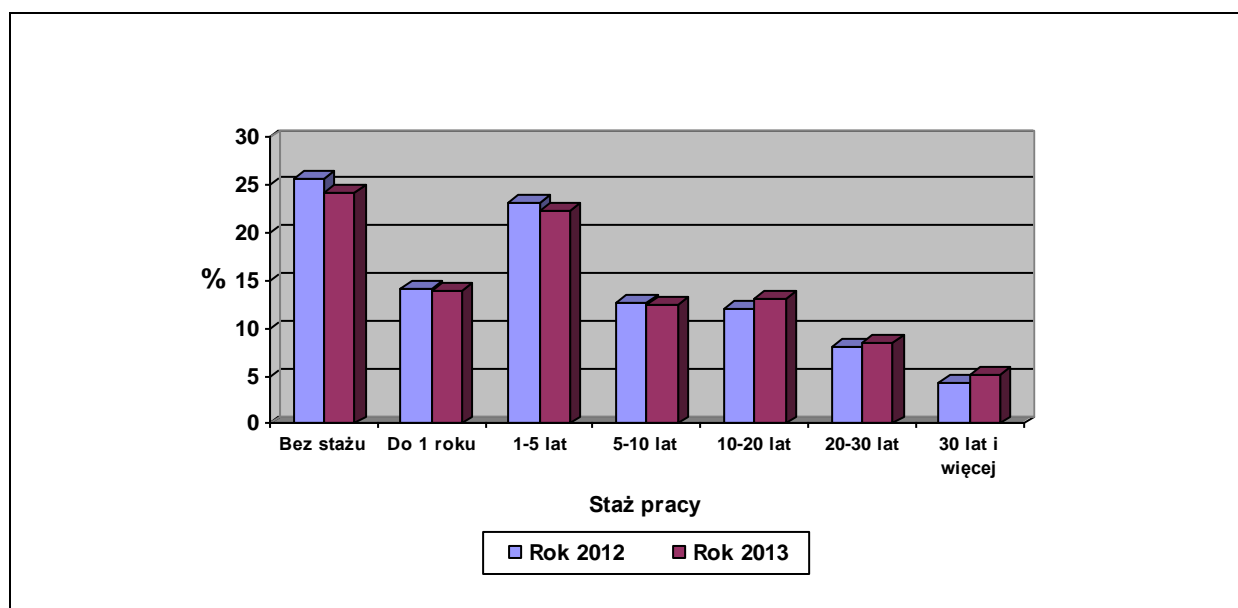


e) **Bezrobotni według stażu pracy.**

Tabela nr 7. Struktura bezrobotnych według stażu pracy w 2012 i 2013 r.

Staż pracy w latach	Ilość osób bezrobotnych w 2012	Udział % 2012	Ilość osób bezrobotnych w 2013	Udział % 2013	Różnica +/- w %
Bez stażu	999	25,7	980	24,3	- 1,4
Do 1 roku	546	14,1	561	13,9	- 0,2
1 – 5	898	23,2	901	22,4	- 0,8
5 – 10	492	12,7	504	12,5	- 0,2
10 – 20	466	12,0	528	13,1	+ 1,1
20 - 30	311	8,0	345	8,6	+ 0,6
30 lat i więcej	167	4,3	208	5,2	+ 0,9
RAZEM	3879	100,0	4027	100,0	0,0

Wykres nr 7. Struktura bezrobotnych według stażu pracy w 2012 i 2013 r.



Z analizy struktury bezrobotnych wynikają wnioski:

1. W dalszym ciągu najliczniejszą grupą bezrobotnych stanowią osoby w wieku do 24 lat. Udział tej grupy procentowo zmniejszył się o 2,4% w stosunku do 2012r., jednak wynosił aż 29,2%. Druga najliczniejsza grupa to osoby w wieku 25-34 lat, która stanowi 25,4%, również zmniejszyła się w stosunku do 2012r., o 2,3%. Zmniejszenie o 4,7% obu wyżej wymienionych przedziałów mogło nastąpić dzięki wsparciu środków finansowych na aktywizację, głównie staże, dotacje i prace interwencyjne.
2. Struktura bezrobotnych według wykształcenia wskazuje na: wzrost bezrobotnych jedynie z wykształceniem gimnazjalnym i poniżej o 1,2%, natomiast w pozostałych grupach nastąpiło zmniejszenie, najwięcej z wykształceniem policealnym i średnim zawodowym o 0,5% i średnim ogólnokształcącym o 0,3%. Według czasu pozostawania bez pracy od ostatniej rejestracji wynika, że w 2012r. grupa osób tzw. długotrwale bezrobotnych, 12-24 miesiące zwiększyła się o 1,6%, natomiast powyżej 24 miesięcy zwiększyła się o 3,9%. Wskaźnik ten jest jednak nadal jednym z najlepszych w województwie małopolskim.
3. Struktura bezrobotnych według posiadanego stażu pracy przed zarejestrowaniem pokazuje, że najwięcej osób jest bez stażu pracy, ze stażem do 1 roku oraz 1-5 lat – łącznie 60,6% tj. o 2,4% mniej niż w 2012 roku.

Podsumowując statystykę stanu i strukturę bezrobotnych w powiecie suskim za rok 2013 wyraźnie widać, że rok ten jest następnym, w którym bezrobocie wzrosło tak ilościowo jak procentowo w stosunku do 2011 i 2012 roku. Wzrost ten jednak był znacznie niższy niż w poprzednim roku i wyniósł 3,8%. Porównując rok 2012 do 2011 to wzrost ten wynosił aż 16,8%.

Poziom bezrobocia wyniósł w końcu grudnia 2013r. 12,6% i był wyższy od średniej wojewódzkiej o 1,0% i niższy o 0,8% niż średnia krajowa.

Wśród powiatów o najniższej stopie bezrobocia w naszym województwie zajmujemy 7-me, a wśród powiatów ziemskich 4-te miejsce. Taki sam wynik osiągnęliśmy w 2012r.

Analizując strukturę bezrobocia, to może najbardziej niepokoić nas duży wskaźnik bezrobotnych do 25 roku życia, który wynosi 29,2%, przy średniej wojewódzkiej 23,7%. Na terenie powiatu coraz mniej jest miejsc pracy dla osób młodych z wykształceniem średnim, średnim zawodowym i wyższym. Nawet przekwalifikowania nie wiele poprawią tę sytuację, jeżeli nie będzie wzrostu gospodarczego i tworzenia przez pracodawców nowych miejsc pracy.

Niepokoi także wzrost ilości długotrwale bezrobotnych, tj. osób pozostających w rejestrze urzędu pracy łącznie przez okres ponad 12 miesięcy w okresie ostatnich dwóch lat. Wskaźnik ten chociaż jest jednym z najniższych w województwie małopolskim i w kraju to sytuacja tych osób jest niezwykle trudna.

Wymienieni wyżej długotrwale bezrobotni stanowią 44,9% wszystkich bezrobotnych w powiecie. W województwie małopolskim wskaźnik ten wynosi 51,4%, a w kraju ponad 53,4%.

Wzrost ilości bezrobotnych spowodowany był głównie przez:

- pogłębiający się kryzys gospodarczy, który także dotyka nasz powiat,
- chęć uzyskania ubezpieczenia zdrowotnego przez bezrobotnych,
- coraz większy deficyt ofert pracy dla osób z wykształceniem średnim zawodowym i wyższym,
- w dalszym ciągu niewystarczające środki Funduszu Pracy na aktywizację bezrobotnych.

II. Realizacja zadań na rzecz promocji zatrudnienia i przeciwdziałania bezrobociu.

W 2013 roku na aktywne formy wspierania zatrudnienia bezrobotnych, szkolenia zawodowe i podejmowanie działalności gospodarczej, Powiatowy Urząd Pracy w Suchej Beskidzkiej otrzymał środki finansowe w ramach algorytmu powiatowego w wysokości 2 664 600 zł tj. o 31,6% więcej niż w roku 2012.

W tej sytuacji tak jak w poprzednich latach tut. Urząd Pracy podjął działania dla pozyskania dodatkowych środków tak z Funduszu Pracy, jak również w ramach projektów programu POKL.

W wyniku pozytywnych działań składanych projektów pozyskaliśmy:

- 2 200 000 zł – na realizację projektu w ramach Programu Operacyjnego Kapitał Ludzki,
- 278 100 zł – w ramach projektów aktywizacji bezrobotnych będących w szczególnej sytuacji na rynku pracy głównie młodzieży do lat 30 i osób 50+ z Rezerwy Ministra Pracy i Polityki społecznej,
- 200 000 zł – w ramach przekwalifikowania środków Funduszu Pracy z tzw. fakultatywnych na aktywizację bezrobotnych,
- 114 900 – dodatkowe środki Rezerwy Ministra i Polityki Społecznej w ramach art. 49 ustawy.

Łącznie na aktywizację bezrobotnych dodatkowo pozyskaliśmy 2 793 000 zł tj. prawie o 104,8% więcej w stosunku do otrzymanych środków finansowych w ramach algorytmu.

Razem na formy aktywizacji bezrobotnych tut. PUP miał w 2013 roku do dyspozycji 5 457 600 zł, tj. o 33,5% więcej niż w 2012r., a wskaźnik na 1 osobę bezrobotną wyniósł 1355,25 zł (rok 2012 – 1054,24 zł/osobę, rok 2011 – 879,00 zł/osobę, 2010 – 2151,70 zł/osobę).

Realizacja planu finansowego wyniosła 5 447 367 zł, tj. 99,6%.

Na minimalne niewykorzystanie wszystkich środków w dyspozycji tut. Urzędu Pracy miały wpływ:

- tańszy koszt zakupu szkoleń zawodowych,
- niezłożenie odpowiednich wniosków przez pracodawców w terminie rozliczenia 2013r.

Niewykorzystanie w 100% środków finansowych nie miało wpływu na ilość zaplanowanych do aktywizacji osób bezrobotnych.

W 2012 roku ogółem środki Funduszu Pracy oraz udział Europejskiego Funduszu Społecznego, zostały zamknięte kwotą 12 621 800 zł, tj. 17,4% więcej niż w 2012 roku.

Tabela nr 8. Podział środków FP i EFS na poszczególne zadania realizowane przez PUP w 2012 i 2013 r.

Lp.	Wyszczególnienie	Rok 2012		Rok 2013		Dynamika 5/3×100
		Wartość w złotych	Udział %	Wartość w złotych	Udział %	
1	2	3	4	5	6	7

1.	Zasiłki dla bezrobotnych + dodatki aktywizujące	6 367 900	59,2	6 879 300	54,5	81,0
2.	Programy na rzecz promocji i zatrudnienia	4 083 000	38,0	5 447 400	43,2	112,3
3.	Koszty systemu informatycznego	131 500	1,2	106 500	0,8	81,0
4.	Koszty wezwań, zawiadomień bezrobotnych, prowadzenie rachunku Funduszu Pracy, koszty sądowe, egzekucyjne i inne	80 600	0,7	90 500	0,7	112,3
5.	Dodatki do wynagrodzeń pracowników PUP Art. 100 Ustawy o promocji zatrudnienia i instytucjach rynku pracy	61 600	0,6	49 700	0,4	80,7
6.	Informacja zawodowa, poradnictwo i pośrednictwo pracy oraz Klub Pracy	9100	0,1	15 100	0,1	165,9
7.	Koszty badań, analiz rynku pracy, informacja o usługach i partnerach rynku pracy	3 600	0,1	400	0,0	11,1
8.	Koszty szkolenia kadr służb zatrudnienia (PUP) i Powiatowej Rady Zatrudnienia	10 900	0,1	32 900	0,3	301,8
9.	Ogółem	10 748 200	100,0	12 621 800	100,0	117,4

Tabela nr 9. Realizacja zadań w zakresie aktywizacji bezrobotnych ze środków Funduszu Pracy i Europejskiego Funduszu Społecznego.

Lp.	Wyszczególnienie	Rok 2012		Rok 2013		Dynamika %	
		Złotych	Osób	Złotych	Osób	Złotych 5/3×100	Osób 6/4×100
1	2	3	4	5	6	7	8
1.	Szkolenie zawodowe i klub pracy dla bezrobotnych	278 600	172	357 400	236	128,3	137,2
2.	Prace interwencyjne	143 200	50	227 000	59	158,5	118,0
3.	Staże	2 323 900	453	2 741 100	431	118,0	95,1
4.	Refundacja składki ZUS	87 200	73	118 500	67	135,9	91,8
5.	Prace społecznie-użyteczne	102 100	84	129 800	155	127,1	184,5
6.	Roboty publiczne	21 100	6	16 000	3	75,8	50,0
7.	Jednorazowe środki na podjęcie działalności gospodarczej	1 087 300	65	1 800 400	89	165,6	136,9
8.	Studia podyplomowe	0,0	0,0	8 300	2	-	-

9.	Stypendia z tytułu dalszej nauki	28 400	3	23 100	6	81,3	200,0
10.	Spółdzielnie socjalne - ref. składki ZUS	11 200	5	25 800	10	230,4	200,0
11.	Ogółem	4 083 000	1255	5 447 400	1 058	133,4	116,1

W tabeli nr 9 pokazano realizację zadań w zakresie aktywizacji bezrobotnych ze środków Funduszu Pracy i Europejskiego Funduszu Społecznego.

Z tabeli wynika, że w ramach otrzymanych i pozyskanych dodatkowo środków finansowych, których łącznie było do dyspozycji o 33,4% więcej niż w 2012 r., zaktywizowano 1058 osób, tj. o 16,1% więcej niż w 2012 r.

Mniejsza liczba zaktywizowanych procentowo w stosunku do zwiększenia procentowo środków finansowych należy tłumaczyć przede wszystkim wzrostem ilości przyznanych dotacji na otwarcie działalności gospodarczej, których wzrost wynosił ponad 65% oraz wzrostem wysokości stypendium z tytułu szkoleń i staży zawodowych.

Analogicznie jak w poprzednich latach największym zainteresowaniem pracodawców, a także bezrobotnych były staże dla młodzieży jako forma pierwszej pracy i innych osób będących w szczególnej sytuacji na rynku pracy, szkolenia zawodowe oraz dotacje na uruchomienie działalności gospodarczej.

W 2013r. ilość samorządów gminnych, którzy włączyli się do organizacji prac społecznie użytecznych utrzymała się na tym samym poziomie co w 2012r. Istnieje szansa, że ta forma aktywizacji bezrobotnych będących jednocześnie beneficjentami pomocy społecznej będzie się rozwijać. Obecnie z tej formy korzystają z powodzeniem 4 gminy – Sucha Beskidzka, Stryszawa, Maków Podhalański i Zawoja.

Poza pośrednictwem pracy, organizacją i realizacją aktywnych form pomocy bezrobotnym i pracodawcom, tut. PUP realizował zadania z zakresu informacji i poradnictwa zawodowego, spotkań aktywizacyjnych, zajęć w Klubie Pracy i tzw. Planów Indywidualnych.

W 2013 roku z wyżej wymienionych działań skorzystało:

- informacja zawodowa (indywidualna) - 636 osób
- informacja zawodowa (grupowa) - 795 osób
- poradnictwo zawodowe (indywidualne) - 704 osób
- poradnictwo zawodowe (grupowe) - 229 osób
- zajęcia aktywizacyjne - 138 osób
- zajęcia w Klubie Pracy - 87 osób
- indywidualne plany działania - 1359 osób

Ogółem z powyższych form aktywizacji skorzystało 3948 bezrobotnych i poszukujących pracy, w tym są osoby, które z tych form musiały korzystać wielokrotnie w zależności od potrzeb.

Odnosząc się do efektywności form aktywizacji bezrobotnych, szczególnie tych gdzie były angażowane środki finansowe Funduszu Pracy i Europejskiego Funduszu Społecznego, należy stwierdzić, że była ona stosunkowo wysoka, szczególnie przy organizacji staży, refundacji kosztów ZUS, a także szkoleń zawodowych.

W dalszym ciągu efektywność w samorządach i ich jednostkach, a także innych zakładkach sfery budżetowej była niewielka, można by nawet stwierdzić znikoma, lecz musi być realizowana ze względu na aktywizację bezrobotnych, którzy na wolnym rynku nie mieliby szans podjąć jakąkolwiek pracę a nawet staż.

Efektywność poszczególnych form wsparcia w 2013 r. w porównaniu do 2012 r. wyniosła odpowiednio:

- podjęcie działalności gospodarczej – 2012 - 100%, 2013 - 100%
- refundacja składki ZUS – 2012 - 80%, 2013 – 90,%
- staże zawodowe – 2012 - 52,1%, 2013 – 54,2%
- prace interwencyjne – 2012 – 75,2%, 2013 – 30%
- szkolenia zawodowe – 2012 – 76,9%, 2013 – 84%

Do podstawowych działań Powiatowych Urzędów Pracy należy pośrednictwo pracy, w tym Europejskie Pośrednictwo Pracy, tzw. EURES.

W ramach pośrednictwa pracy krajowego pośrednicy pracy tut. PUP pozyskali lub przyjęli do realizacji 1607 ofert pracy, tj. o 6,0% więcej niż w 2012r. W okresie sprawozdawczym pracę podjęło 2673 osób, tj. o 11% więcej niż w 2012r. w tym 1055 osoby za pośrednictwem tut. urzędu. Wskaźnik skierowanych do pracy za pośrednictwem PUP do ogółu podjęć pracy wyniósł 39,2%..

Na terenie powiatu suskiego wg danych dostępnych w GUS w rejestrze REGON zarejestrowanych było 7635 podmiotów gospodarczych, tj. o 1,8% więcej niż w poprzednim roku.

Zarejestrowane podmioty według formy i własności prowadzenia działalności gospodarczej przedstawiają się jak niżej:

- 241– 3,2% - sektor publiczny
- 7394 – 96,8% - sektor prywatny
- 187– 2,4% - spółki handlowe w tym 26 z udziałem kapitału zagranicznego
- 502 – 6,6% - spółki cywilne
- 178 – 2,3% - fundacje, stowarzyszenia i organizacje społeczne

- 28 – 0,4% - spółdzielnie
- 6278 – 82,2% - osoby fizyczne prowadzące działalność gospodarczą

Podział podmiotów według wybranych sekcji (rodzaju działalności), zarejestrowanych w systemie REGON jest następujący:

- 7635– 100% ogółem z tego:

- 241 – 3,2% - rolnictwo, łowiectwo i leśnictwo
- 1648 – 21,6% - przemysł w tym przetwórstwo przemysłowe
- 1166 – 15,3% - budownictwo
- 1954 – 25,6% - handel i naprawy
- 278 – 3,6% - zakwaterowanie i gastronomia
- 395 – 5,2% - transport, gospodarka magazynowa i łączność
- 81 – 1,1% - informacja i komunikacja
- 75 – 1,0% - obsługa nieruchomości i firm
- 1797 – 23,5% - inna działalność

Z analizy statystyki podmiotów gospodarki według sektorów własności oraz rodzaju działalności można zauważyć, że:

- zdecydowaną większość podmiotów gospodarczych stanowi sektor prywatny bo aż 96,8%
- najwięcej zarejestrowanych podmiotów to osoby fizyczne (82,2%) prowadzące działalność gospodarczą
- ilość podmiotów zwiększyła się o 1,8% w stosunku do poprzedniego roku
- handel i naprawy to rodzaj działalności najczęściej występujących na terenie powiatu suskiego – 25,6% (26,2% w 2011 r.)
- drugi kolejny rodzaj działalności to przetwórstwo przemysłowe, głównie drewna – 21,6% (21,9 w 2011 r.)
- trzecim wyróżniającym się rodzajem działalności jest budownictwo – 15,3% (14,6% w 2011 r.)

W poniższej tabeli przedstawiono podział pozyskanych ofert pracy z poszczególnych rodzajów działalności.

Tabela nr 10. Oferty pracy z poszczególnych rodzajów działalności.

Lp.	Rodzaj działalności gospodarczej	Liczba ofert pracy 2012/2013	Udział % 2012/2013
1	2	3	4
1.	Przetwórstwo przemysłowe	304/382	20,1/23,8

2.	Handel i naprawa	296/298	19,5/18,5
3.	Budownictwo	157/166	10,3/10,3
4.	Administracja publiczna	214/225	14,1/14,0
5.	Transport i gospodarka magazynowa	77/80	5,1/5,0
6.	Opieka zdrowotna i pomoc społeczna	76/84	5,0/5,2
7.	Zakwaterowanie i usługi gastronomiczne	82/74	5,4/4,6
8.	Edukacja	79/89	5,2/5,5
9.	Działalność usługowa komunalna, społeczna i indywidualna	109/90	7,2/5,6
10.	Działalność finansowa i ubezpieczeniowa	41/25	2,7/1,6
11.	Wytwarzanie i zaopatrywanie w energię, gaz, wodę, gospodarka ściekowa	13/23	0,9/1,4
12.	Pozostała działalność	68/72	4,5/4,5
13.	Ogółem	1516/1608	100/100

Analizując procentowy udział pozyskanych ofert pracy z poszczególnych rodzajów działalności można zauważyć:

- w dalszym ciągu cztery rodzaje działalności gospodarczej przysparzają najwięcej ofert pracy. Są to: przetwórstwo przemysłowe, handel i naprawa, administracja publiczna i budownictwo. Ilość ofert z powyższych działów stanowiła 66,6% wszystkich ofert pracy. Zauważyć należy, że ilość ofert z tych działów zwiększyła się w porównaniu z rokiem 2012 o 2,6%. Zwiększenie było w przetwórstwie przemysłowym (o 3,7%).

W 2013 roku do Powiatowego Urzędu Pracy w Suchoj Beskidzkiej wpłynęło również 290 ofert pracy od pracodawców zagranicznych. Poniższa tabela przedstawia kraje i ilość zgłoszonych ofert wraz ze stanowiskami.

Tabela nr 11. Ilość zgłoszonych ofert i stanowisk według krajów z jakich wpłynęły.

Lp.	Państwo	Ilość zgłoszonych ofert pracy	Ilość zgłoszonych stanowisk
1.	Austria	18	88
2.	Belgia	1	1
3.	Czechy	6	57
4.	Dania	1	20
5.	Estonia	1	2
6.	Finlandia	3	21
7.	Francja	3	9

8.	Hiszpania	4	51
9.	Holandia	18	524
10.	Irlandia	7	93
11.	Lichtenstein	22	110
12.	Litwa	4	42
13.	Malta	4	207
14.	Niemcy	116	447
15.	Norwegia	38	77
16.	Szwecja	3	56
17.	Wielka Brytania	34	446
18.	Włochy	7	400
Razem		290	2651

W 2013 roku do Powiatowego Urzędu Pracy w Suchej Beskidzkiej wpłynęło 290 ofert pracy od pracodawców zagranicznych. W sumie z 18 państw Unii Europejskiej. Najwięcej ofert pracy wpłynęło z Niemiec - 116, Norwegii - 38, Wielkiej Brytanii – 34, Lichtensteinu – 22. Jeśli chodzi o ilość stanowisk pracy to najwięcej zostało złożonych z Holandii - 524, Niemiec - 447, Wielkiej Brytanii – 446.

Najliczniejsze zapotrzebowanie na pracowników w 2013 roku wystąpiło w trzecim kwartale. Od stycznia do marca pracodawcy złożyli 771 miejsc, w drugim kwartale 197, w trzecim 923 i w czwartym 760.

Największe zapotrzebowanie odnotowano w sektorze produkcyjnym. Pracodawcy poszukiwali 283 robotników przy produkcji lub pakowaniu. Na drugim miejscu zainteresowaniem cieszył się animator czasu wolnego w hotelach (254 miejsc pracy). Na trzecim miejscu było zapotrzebowanie na kierowców autobusów w Niemczech i na Malcie.

Pośrednik pracy ds. EURES w ramach kontaktów z bezrobotnymi i poszukującymi pracy udzielił w 2013r.:

- 2798 informacji ogólnych o pracy w krajach EOG
- 829 informacji o warunkach życia i pracy w krajach EOG
- 1457 informacji o ofertach pracy za granicą

Dokonując analizy o najbardziej poszukiwanych przez pracodawców zawodach ważnym jest również określenie kwalifikacji, umiejętności i wymagania jakie winni spełniać potencjalni pracownicy. Poniższa tabela zawiera zapotrzebowanie na najczęściej wymieniane kwalifikacje i umiejętności w związku ze zgłoszonymi ofertami pracy do PUP w Suchej Beskidzkiej w roku 2013.

Tabela nr 12. Zapotrzebowanie na kwalifikacje, umiejętności i wymagania zgłaszane w ofertach pracy.

Lp.	Nazwa zawodu	Wyszczególnienie
1.	Technik prac biurowych	Wykształcenie średnie zawodowe, wyższe, znajomość obsługi komputera, znajomość języków obcych
2.	Sprzedawca	Wykształcenie średnie zawodowe lub zasadnicze zawodowe, znajomość obsługi komputera i kasy fiskalnej, badania sanitarno-epidemiologiczne
3.	Robotnik gospodarczy	Wykształcenie zasadnicze zawodowe
4.	Robotnik budowlany	Wykształcenie zasadnicze zawodowe, badania wysokościowe, doświadczenie zawodowe, umiejętność obsługi maszyn i sprzętu budowlanego
5.	Kierowca samochodu ciężarowego	Wykształcenie średnie zawodowe lub zasadnicze zawodowe, znajomość języków obcych, doświadczenie zawodowe w transporcie międzynarodowym, prawo jazdy kat. C + E, kurs na przewóz rzeczy
6.	Stolarz	Wykształcenie zasadnicze zawodowe, doświadczenie zawodowe, znajomość ustawiania maszyn
7.	Sprzątaczką biurową	Wykształcenie min. podstawowe, osoba posiadająca stopień niepełnosprawności
8.	Pozostali robotnicy przygotowujący drewno i pokrewni	Wykształcenie zasadnicze zawodowe, znajomość ustawiania maszyn
9.	Kucharz	Wykształcenie zasadnicze zawodowe, kilkuletnie doświadczenie zawodowe
10.	Magazynier	Wykształcenie średnie zawodowe lub zasadnicze zawodowe, uprawnienia na wózki widłowe, prawo jazdy kat. B, znajomość obsługi komputera i programów magazynowych
11.	Krawiec	Wykształcenie zasadnicze zawodowe, kilkuletnie doświadczenie zawodowe
12.	Dozorca	Wykształcenie podstawowe lub zasadnicze zawodowe, osoba nie karana, posiadająca stopień niepełnosprawności
13.	Pomoc kuchenna	Wykształcenie zasadnicze zawodowe
14.	Kelner	Wykształcenie średnie zawodowe, znajomość języków obcych
15.	Nauczyciel przedszkola	Wykształcenie wyższe kierunkowe
16.	Stolarz meblowy	Wykształcenie zasadnicze zawodowe, doświadczenie zawodowe, znajomość rysunku technicznego
17.	Technik farmaceutyczny	Wykształcenie średnie zawodowe

18.	Fryzjer	Wykształcenie min. zasadnicze zawodowe, doświadczenie zawodowe, znajomość aktualnych metod stylizacji
19.	Przedstawiciel handlowy	Wykształcenie średnie zawodowe, doświadczenie i wiedza w określonych branżach, prawo jazdy kat. B, własny samochód
20.	Księgowy	Wykształcenie wyższe, znajomość obsługi komputera i programów księgowych

Najczęstszym kryterium doboru pracownika jak wynika z analizy PUP w Suchej Beskidzkiej jest wykształcenie kierunkowe – wyższe, średnie zawodowe lub zasadnicze oraz staż pracy w poszukiwanym zawodzie. Dodatkowym wymogiem stawianym przed poszukującymi pracy są umiejętności i uprawnienia. Do najczęściej spotykanych można zaliczyć uprawnienia na wózki widłowe, uprawnienia spawalnicze, kurs na przewóz rzeczy, prawo jazdy kat. B, C+E, kurs obsługi komputera i kasy fiskalnej, badania sanitarno-epidemiologiczne.

Coraz większy jednak nacisk pracodawcy kładą na możliwość przekwalifikowania się pracownika oraz jego dyspozycyjność, wielozawodowość (murarz, tynkarz, zbrojarz), umiejętność zarządzania wiedzą, kreatywność czy znajomość programów informatycznych oraz języków obcych, w szczególności znajomość języka angielskiego lub niemieckiego.

Sucha Beskidzka, dnia 28.01.2014r.