

Informacja o stanie i strukturze bezrobotnych oraz realizacji zadań na rzecz promocji zatrudnienia i przeciwdziałania bezrobociu w 2014 roku.

Powiatowy Urząd Pracy w Suchej Beskidzkiej

I. Stan i struktura bezrobotnych

Na koniec 2013 roku w rejestrze Powiatowego Urzędu Pracy w Suchej Beskidzkiej było **4027** osób bezrobotnych, a wskaźnik bezrobocia wynosił 12,6% przy średniej wojewódzkiej 11,6% i krajowej 13,4%.

W ciągu całego 2014 roku zarejestrowało się w tutejszym Urzędzie 4596 bezrobotnych, w tym 1144 (24,9%) osób po raz pierwszy.

W tym samym okresie wyłączono z ewidencji 5408 osób, w tym z powodu:

- podjęcia pracy	3055 (56,5%)
- niepotwierdzenia gotowości	1141 (21,1%)
- podjęcia pracy za pośrednictwem PUP	1308 (42,8%)
- dobrowolnej rezygnacji	794 (14,7%)

Z powyższego wynika, że w 2014 roku ilość bezrobotnych **zmniejszyła się o 812 osób tj. o 20,2 %** w stosunku do grudnia 2013 roku. W poprzednim okresie 2013 r. do 2012 r. był wzrost który wynosił 3,8%.

Na koniec 2014 roku ilość bezrobotnych zarejestrowanych w tutejszym PUP wynosiła **3215** osób, w tym:

- kobiet	1677 (52,2%)
- z prawem do zasiłku	435 (13,5%)
- ze wsi	2375 (73,9%)

Spśród zarejestrowanych bezrobotnych, będących w szczególnej sytuacji na rynku pracy, dla których można było stosować do 27 maja 2014 roku wszystkie instrumenty (aktywne programy), wyszczególnia się osoby:

- do 25 roku życia	894 osoby (27,8%),
- długotrwale bezrobotni	1565 osób (48,7%),
- powyżej 50 roku życia	642 osoby (20,0%),
- bez kwalifikacji zawodowych	1207 osób (30,0%),
- samotnie wychowujących co najmniej jedno dziecko do 18 roku życia	181 osób (5,6%),
- niepełnosprawni	166 osób (5,2%).

Od 27 maja 2014 roku w związku ze zmianą ustawy o promocji zatrudnienia i instytucjach rynku pracy pomoc udzielana bezrobotnym zależy od określonego profilu pomocy przez doradcę klienta przy czynnym udziale bezrobotnego.

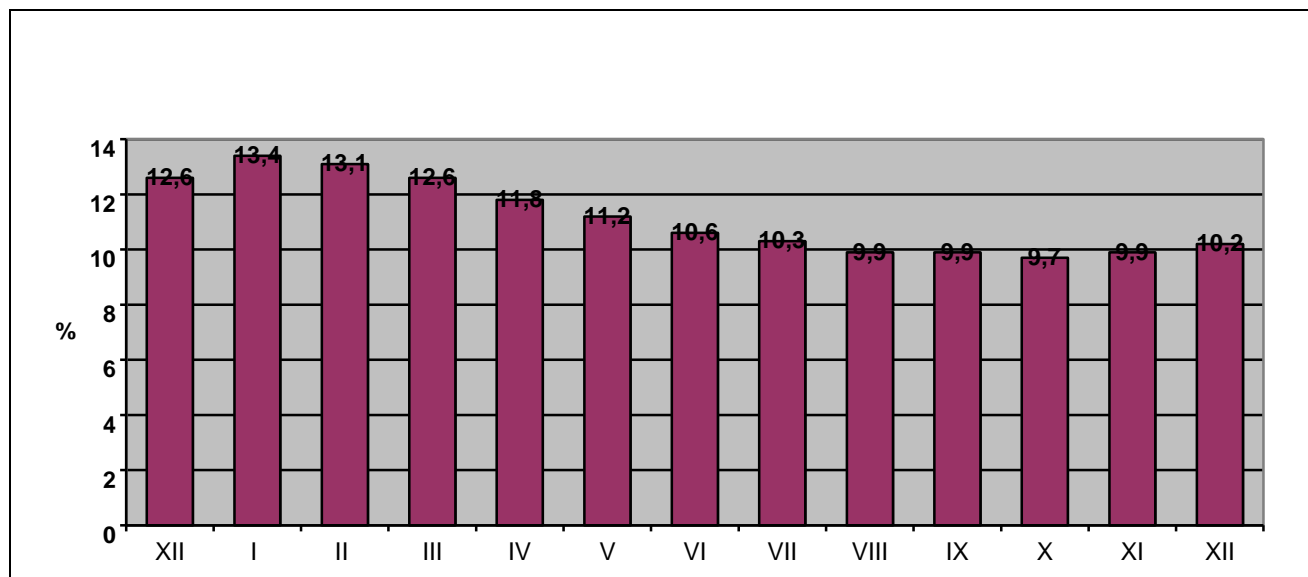
Stopa bezrobocia liczona jako iloraz bezrobotnych do czynnych zawodowo na koniec 2014 roku wyniosła **10,2%** i była większa od średniej wojewódzkiej o **0,3%** (9,9%) oraz niższa o **1,3%** od średniej krajowej (11,5%). Należy zauważyć że w 2014 roku zmniejszyła się różnica między średnią wojewódzka a średnią powiatową oraz zwiększyła się między średnią krajowa na plus dla powiatu suskiego.

Dla zobrazowania sytuacji stanu bezrobocia w poszczególnych miesiącach zaprezentowano poniższe zestawienie i wykres:

Tabela nr 1. Ilość bezrobotnych i stopa bezrobocia w poszczególnych miesiącach.

Miesiące	Ilość bezrobotnych	Stopa bezrobocia
31.12.2013	4027	12,6
31.01.2014	4326	13,4
28.02.2014	4222	13,1
31.03.2014	4051	12,6
30.04.2014	3774	11,8
31.05.2014	3540	11,2
30.06.2014	3334	10,6
31.07.2014	3220	10,3
31.08.2014	3097	9,9
30.09.2014	3102	9,9
31.10.2014	3027	9,7
30.11.2014	3111	9,9
31.12.2014	3215	10,2

Wykres nr 1. Stopa bezrobocia w powiecie suskim w 2014 r. (z uwzględnieniem miesiąca XII 2013 r.)



- a) Ilość bezrobotnych w 2014 roku, z podziałem na gminy i ich procentowy udział w całej populacji bezrobotnych w powiecie oraz szacunkowa stopa bezrobocia.

Tabela nr 2. Ilość bezrobotnych z podziałem na gminy.

Gmina	Ilość bezrobotnych	W tym kobiet	Udział kobiet %	Udział bezrobotnych w całej populacji %
Budzów	345	167	48,4	10,7
Bystra - Sidzina	205	123	60,0	6,4
Jordanów gmina miejska	191	112	58,9	5,9
Jordanów gmina wiejska	342	207	60,5	10,6
Maków Podhalański	742	380	51,2	23,1
Stryżawa	401	193	48,1	12,5
Sucha Beskidzka	368	174	47,3	11,4
Zawoja	359	193	53,8	11,2
Zembrzyce	262	128	48,9	8,2
RAZEM	3215	1677	52,2	100,0

Wykres nr 2. Procentowy udział bezrobotnych z poszczególnych gmin w całej populacji bezrobotnych w powiecie suskim.

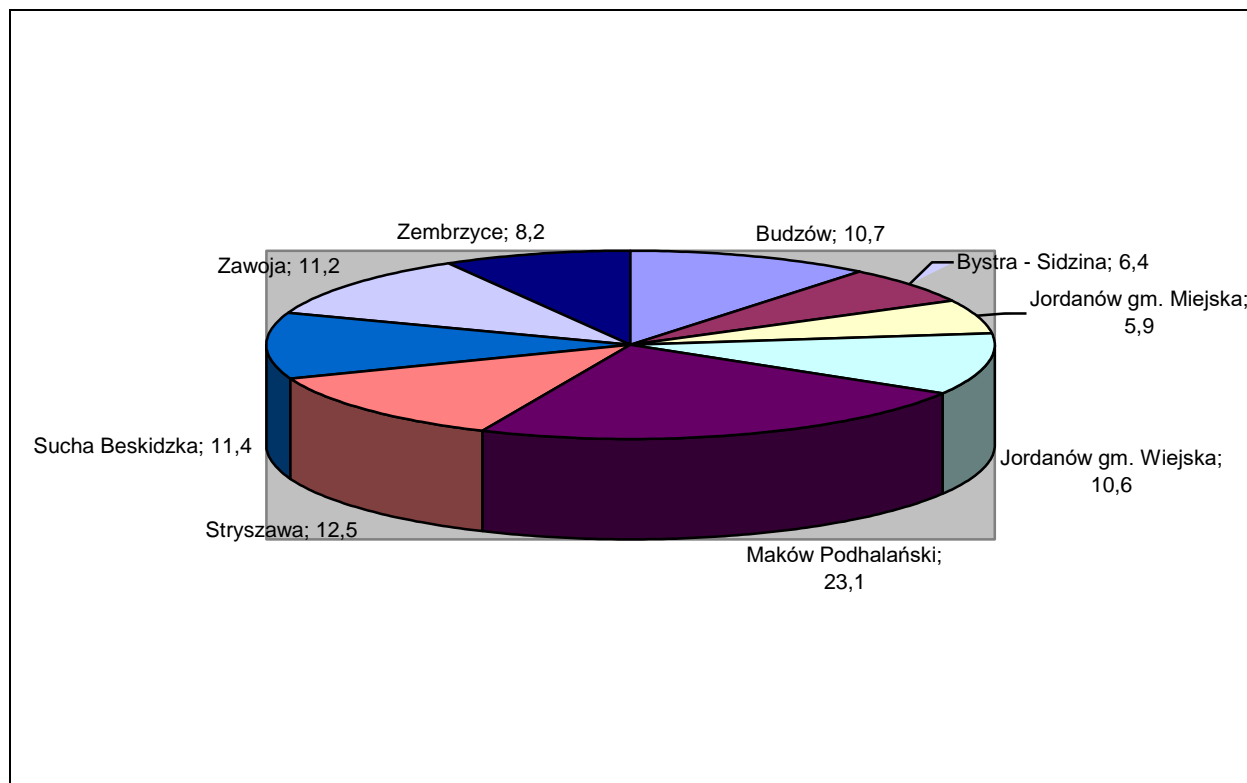
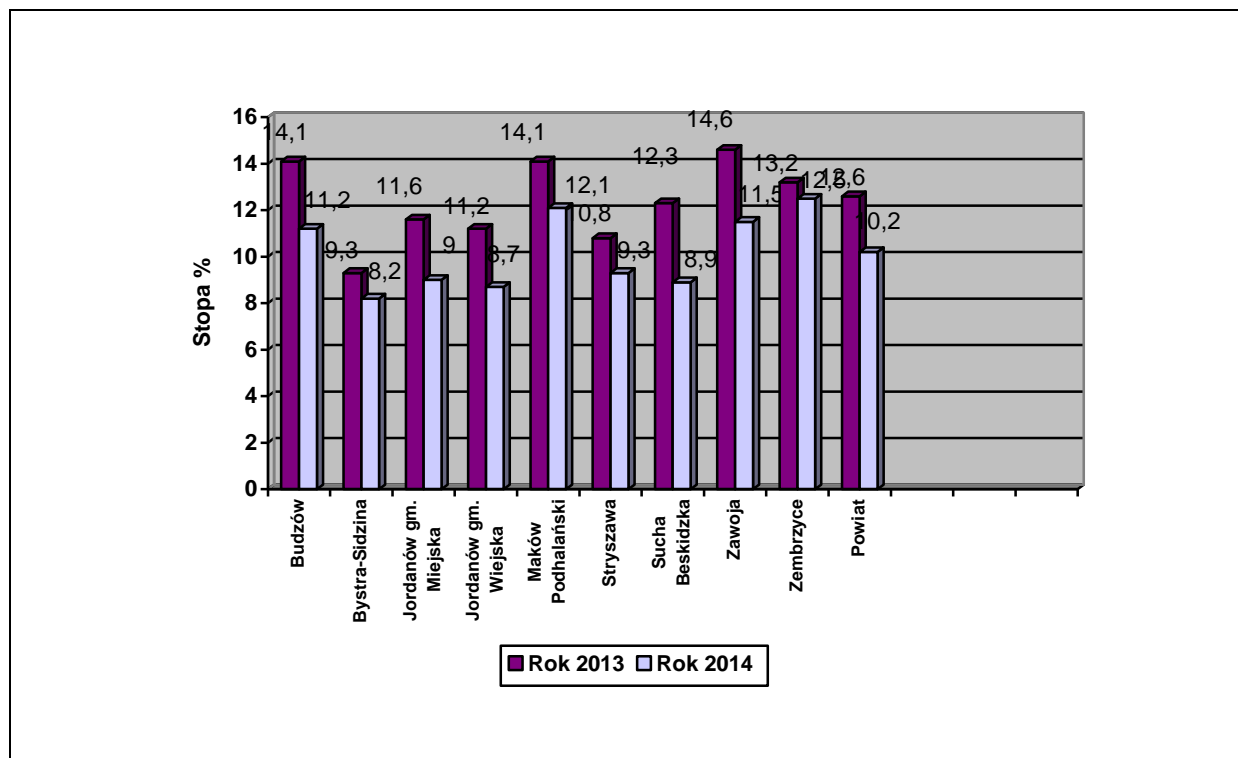


Tabela nr 3. Szacunkowa stopa bezrobocia w poszczególnych gminach w latach 2013 i 2014.

Gmina	Rok 2013	Rok 2014	Różnica +/- w %
	Szacunkowa stopa bezrobocia %	Szacunkowa stopa bezrobocia %	
Budzów	14,1	11,2	-2,9
Bystra - Sidzina	9,3	8,2	-1,1
Jordanów gmina miejska	11,6	9,0	-2,9
Jordanów gmina wiejska	11,2	8,7	-2,5
Maków Podhalański	14,1	12,1	-2,0
Stryszawa	10,8	9,3	-1,5
Sucha Beskidzka	12,3	8,9	-3,4
Zawoja	14,6	11,5	-3,1
Zembrzyce	13,2	12,5	-0,7
Powiat	12,6	10,2	-2,4

Wykres nr 3. Szacunkowa stopa bezrobocia dla poszczególnych gmin powiatu suskiego w 2013 i 2014 r.



Uwaga: Wykazane powyżej dane dotyczące poziomu bezrobocia w poszczególnych gminach należy traktować jako szacunkowe, ponieważ Urząd Statystyczny takich danych dla gmin nie podaje.

Z analizy przedstawionych wyników statystycznych dotyczących stanu bezrobocia wynika, że:

1. Po raz pierwszy od 2008 roku tj. po pięciu latach ilość bezrobotnych i poziom bezrobocia za 2014 rok zmniejszył się. W stosunku do poprzedniego roku zmniejszenie wynosiło o 812 osób tj. ponad 20% a poziom bezrobocia spadł z 12,6% do 10,2%.
2. Stopa bezrobocia w powiecie suskim wyniosła 10,2% i była większa od średniej wojewódzkiej o 0,3% przy czym różnica ta zmniejszyła się o 0,7% porównując rok 2013. Poziom bezrobocia w naszym powiecie był jednocześnie niższy niż średnia krajowa o 1,3% przy czym różnica ta zwiększyła się o 0,5% porównując rok 2013.
3. Poziom bezrobocia w powiecie suskim stawia nas na 8 miejscu w województwie małopolskim wśród wszystkich powiatów i na 5 miejscu wśród powiatów ziemskich. W kraju natomiast na 95 miejscu wśród 380 powiatów i na 58 miejscu wśród 314 powiatów ziemskich.
4. Najwięcej bezrobotnych zamieszkuje w gminach: Maków Podhalański, Stryszawa i Sucha Beskidzka. Łącznie stanowią 47%, wszystkich osób zarejestrowanych w tut.

PUP. Natomiast najmniej pochodzi z gmin: Jordanów gm. miejska, Bystra-Sidzina i Zembrzyce co daje łącznie 20,5% zarejestrowanych.

5. Poziom bezrobocia najwyższy wystąpił w gminach: Zembrzyce, Maków Podhalański i Zawoi; najniższy natomiast w gminach Bystra-Sidzina, Jordanów gm. wiejska i Sucha Beskidzka.

6. W 2014r. we wszystkich gminach odnotowano spadek stopy bezrobocia przy czym największy w : Suchej Beskidzkiej, Zawoi i Budzowie, a najmniejszy w Zembrzycach, Bystrej Sidzinie i Stryszawie.

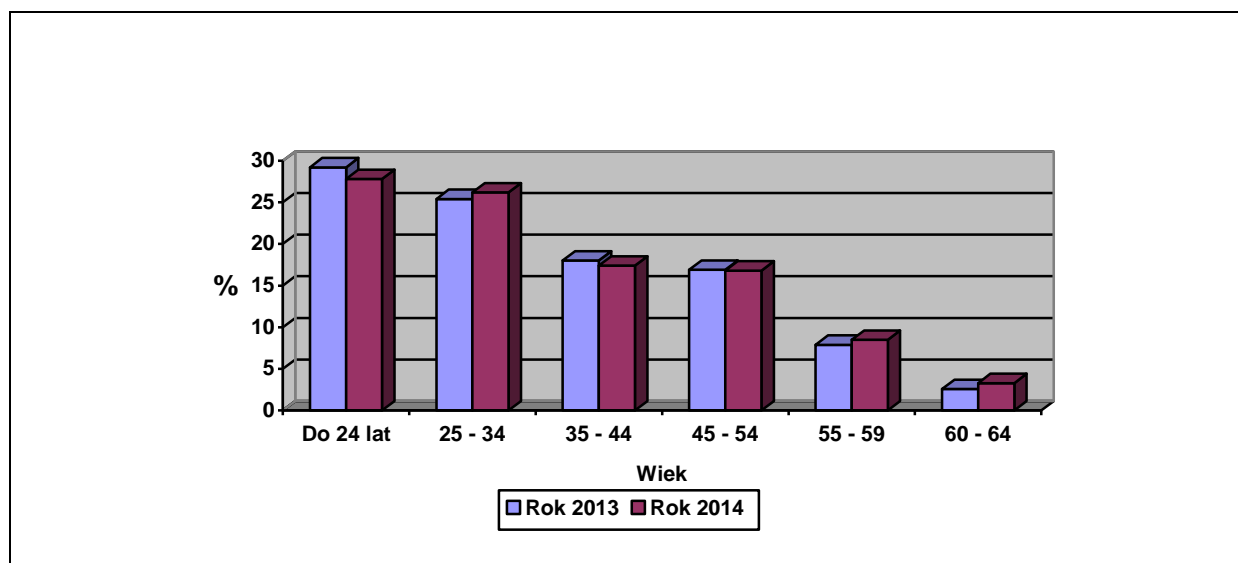
7. W 2014 gminy: Zembrzyce, Maków Podhalański odnotowały poziom bezrobocia większy niż średnia krajowa, wojewódzka i powiatowa. Gminy: Bystra-Sidzina, Jordanów gm. wiejska, Sucha Beskidzka, Jordanów gm. Miejska, Stryszawa odnotowały poziom bezrobocia niższy niż średnia krajowa, wojewódzka i powiatowa.

b) Stan bezrobotnych według wieku.

Tabela nr 4. Struktura bezrobotnych według wieku w 2013 i 2014 r.

Przedziały wiekowe	Ilość osób bezrobotnych w 2013	Udział % 2013	Ilość osób bezrobotnych w 2014	Udział % 2014	Różnica +/- w %
Do 24 lat	1177	29,2	894	27,8	-1,4
25 – 34	1025	25,4	842	26,2	+0,8
35 – 44	723	18,0	559	17,4	-0,6
45 – 54	679	16,9	542	16,8	-0,1
55 – 59	318	7,9	272	8,5	+0,6
60 - 64	105	2,6	106	3,3	+0,7
RAZEM	4027	100,0	3215	100,0	0,0

Wykres nr 4. Struktura bezrobotnych w powiecie suskim według wieku w 2013 i 2014r.

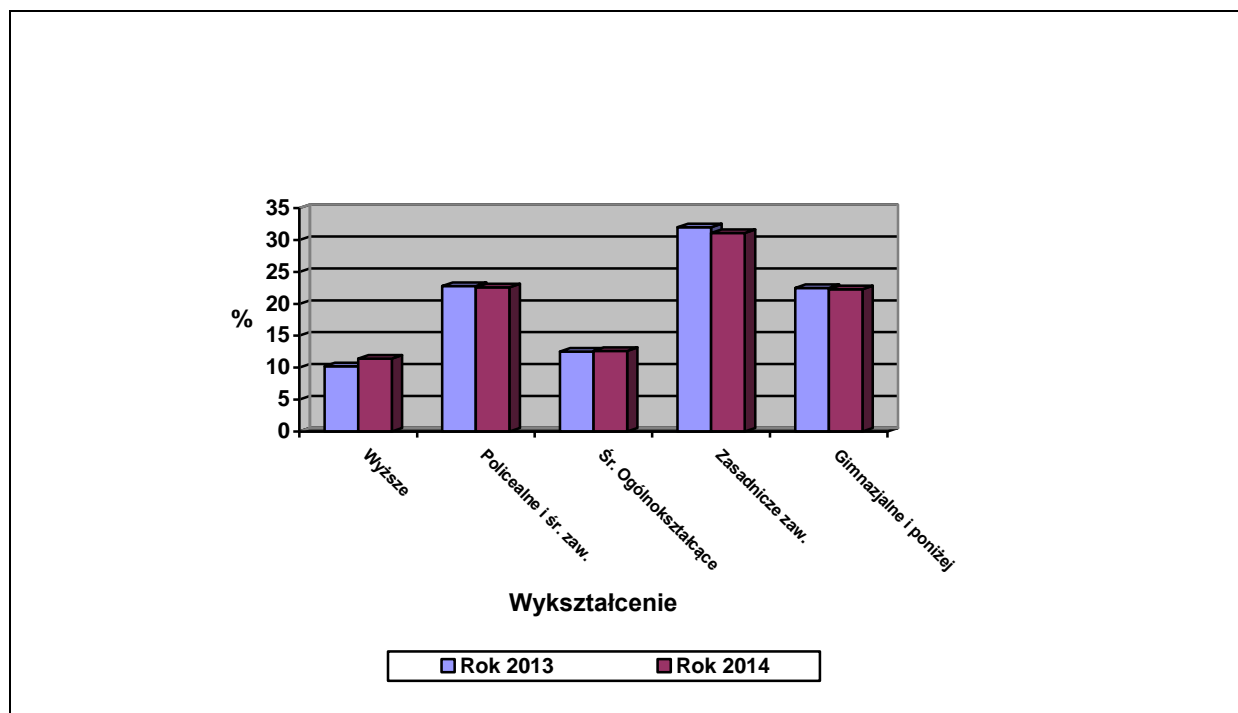


c) Stan bezrobotnych według wykształcenia.

Tabela nr 5. Struktura bezrobotnych według wykształcenia w 2013 i 2014 r.

Wykształcenie	Ilość osób bezrobotnych w 2013	Udział % 2013	Ilość osób bezrobotnych w 2014	Udział % 2014	Różnica +/- w %
Wyższe	412	10,2	365	11,4	+1,2
Policealne i średnie zawodowe	919	22,8	727	22,6	+0,2
Średnie ogólnokształcące	504	12,5	405	12,6	+0,1
Zasadnicze zawodowe	1288	32,0	999	31,1	-0,9
Gimnazjalne i poniżej	904	22,5	719	22,3	-0,2
RAZEM	4027	100,0	3215	100,0	0,0

Wykres nr 5. Struktura bezrobotnych według poziomu wykształcenia w 2013 i 2014 r.

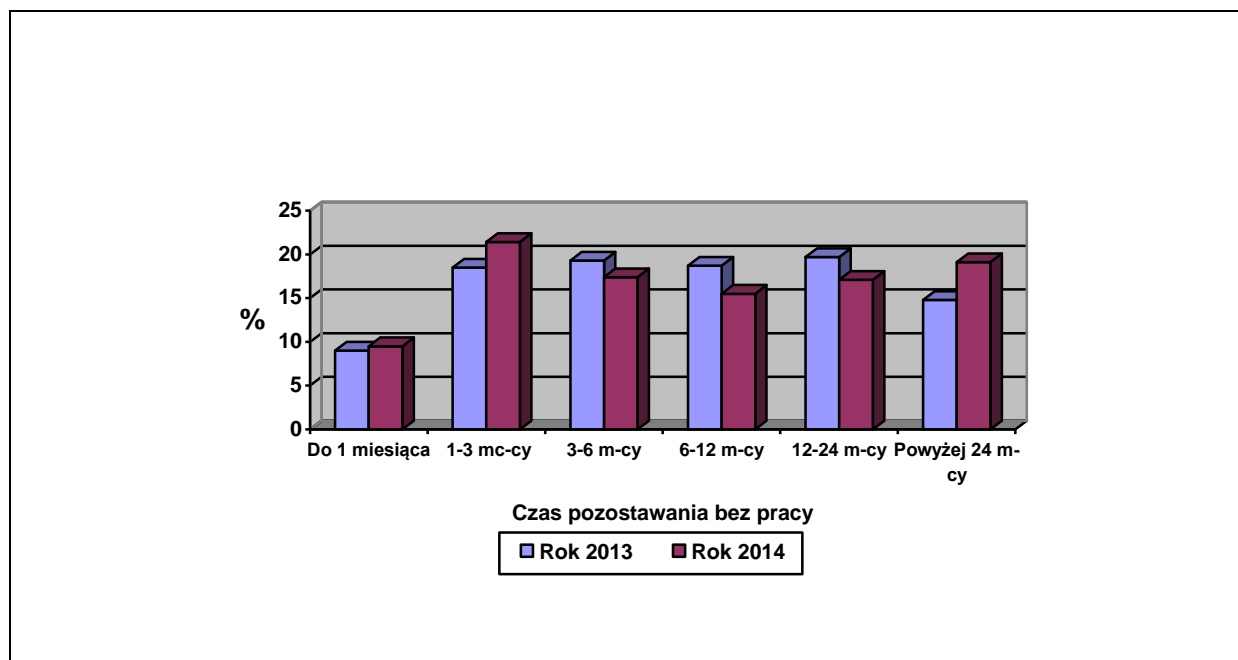


d) Stan bezrobocia według okresu pozostawania w rejestrze bezrobotnych (od ostatniej rejestracji) w 2013 i 2014 roku.

Tabela nr 6. Struktura bezrobotnych w powiecie według czasu pozostawania bez pracy (od ostatniej rejestracji) w 2013 i 2014 r.

Okres pozostawania bez pracy	Ilość osób bezrobotnych w 2013	Udział % 2013	Ilość osób bezrobotnych w 2014	Udział % 2014	Różnica +/- w %
Do 1 miesiąca	362	9,0	304	9,5	+0,5
1 – 3	745	18,5	688	21,4	+2,9
3 – 6	776	19,3	560	17,4	-1,9
6 – 12	751	18,7	497	15,5	-3,2
12 - 24	795	19,7	551	17,1	-2,6
Powyżej 24 miesięcy	598	14,8	615	19,1	+4,3
RAZEM	4027	100,0	3215	100,0	0,0

Wykres nr 6. Struktura bezrobotnych w powiecie według czasu pozostawania bez pracy (od ostatniej rejestracji) w 2013 i 2014 r.

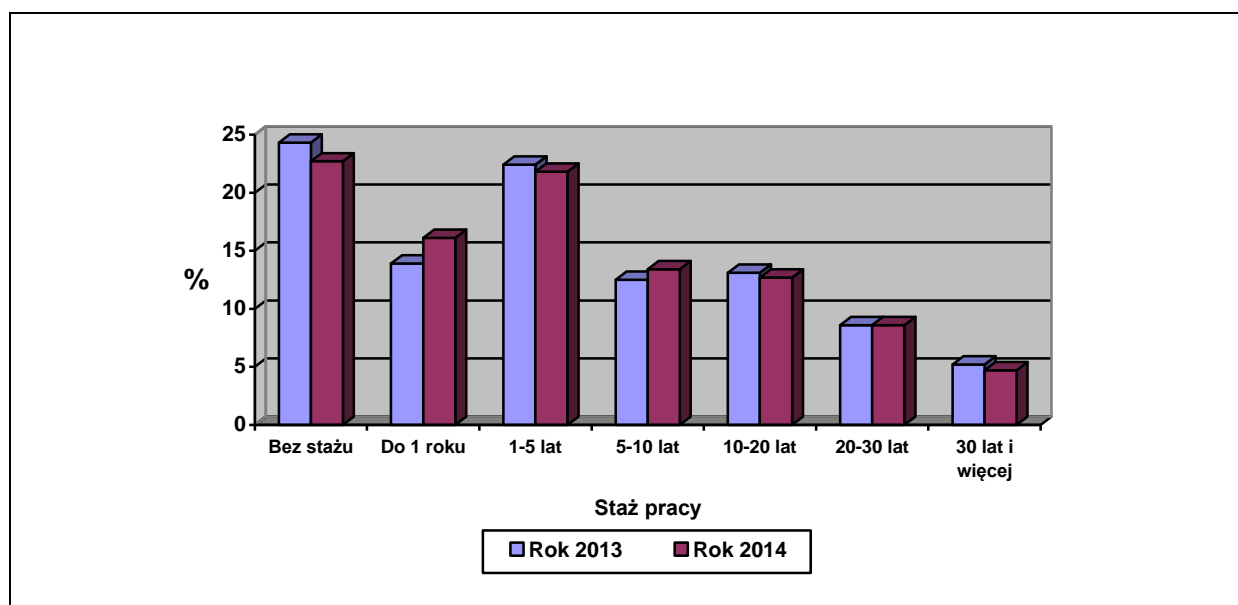


e) Bezrobotni według stażu pracy.

Tabela nr 7. Struktura bezrobotnych według stażu pracy w 2013 i 2014 r.

Staż pracy w latach	Ilość osób bezrobotnych w 2013	Udział % 2013	Ilość osób bezrobotnych w 2014	Udział % 2014	Różnica +/- w %
Bez stażu	980	24,3	731	22,7	-1,6
Do 1 roku	561	13,9	515	16,1	+2,2
1 – 5	901	22,4	701	21,8	-0,6
5 – 10	504	12,5	432	13,4	+0,9
10 – 20	528	13,1	409	12,7	-0,4
20 - 30	345	8,6	277	8,6	0,0
30 lat i więcej	208	5,2	150	4,7	-0,5
RAZEM	4027	100,0	3215	100,0	0,0

Wykres nr 7. Struktura bezrobotnych według stażu pracy w 2013 i 2014 r.



Analizując strukturę bezrobotnych zarejestrowanych w tut. PUP w 2014 roku można odnotować następujące wnioski:

1. W analizowanym roku w dalszym ciągu najliczniejszą grupę bezrobotnych według wieku stanowią osoby do 24 lat, chociaż ich udział zmniejszył się o 1,4% to w dalszym ciągu jest jednym z najwyższych w naszym województwie. Drugą najliczniejszą grupą bezrobotnych są osoby z przedziału 25-34 lata. Obydwie w/w grupy stanowią prawie 54% wszystkich bezrobotnych i liczą aż 1736 osób. W 2013 roku była to grupa 2301 osób.
2. Struktura bezrobotnych według wykształcenia wskazuje że ilość bezrobotnych z wykształceniem wyższym zmniejszyła się o 47 osób, to udział w całej populacji wzrósł jednak o 1,2%. Spadek ilości bezrobotnych a także ich udział w ogóle zarejestrowanych nastąpił wśród osób z wykształceniem policealnym i średnim zawodowym, zasadniczym zawodowym, gimnazjalnym i poniżej.
3. Według czasu pozostawania bez pracy od ostatniej rejestracji wynika że w 2014 roku grupa osób zarejestrowanych dłużej niż 12 miesięcy (długotrwale bezrobotnych) zwiększyła się procentowo o 1,7% i wyniosła 36,2%. Wskaźnik ten jest jednym z najniższych w województwie. Ogółem bezrobotnych określonych jako długotrwale bezrobotni było zarejestrowanych 1565 osób co stanowiło 48,7% przy wskaźniku wojewódzkim 55,6% i krajowym 57,7%.

4. Struktura bezrobotnych według posiadanego stażu pracy przed zarejestrowaniem się wskazuje, że najwięcej osób jest bez stażu i ze stażem do 1 roku oraz 1-5 lat – łącznie 60,6% identycznie jak w 2013r.

Podsumowując dane statystyczne stanu i struktury osób zarejestrowanych w PUP w Suchej Beskidzkiej za rok 2014 wyraźnie widać, że rok ten był rokiem spadku bezrobocia po raz pierwszy od 5 lat. W okresie tym przybyło ofert pracy tak krajowych jak również zagranicznych. Z możliwości jakie stworzył w ubiegłym roku rynek pracy skorzystali przede wszystkim bezrobotni najbardziej aktywni. Więcej było środków na aktywne formy wspierania bezrobotnych będących w szczególnej sytuacji na rynku pracy: głównie dzięki pozyskaniu dodatkowych środków Europejskiego Funduszu Społecznego w ramach programu PO KL a także rezerwy Ministra Pracy i Polityki Społecznej. Mimo tych wszystkich działań zmniejszających poziom bezrobocia nie poprawiła się sytuacja ludzi młodych, po 50 roku życia a także długotrwale bezrobotnych. Szczególnie niepokoi duży poziom bezrobocia ludzi młodych do 25 roku życia. U nas wynosi on 27,8% i jest jednym z najwyższych w województwie małopolskim. Jest nadzieja że nowy program wyłącznie skierowany do młodych – Program Operacyjny Wiedza Edukacja Rozwój, który od 2015 roku będzie realizowany także przez nasz PUP poprawi sytuację bezrobotnych tej kategorii. Nadzieją na poprawę sytuacji osób do lat 30 jest też zmiana ustawy która od 27 maja 2014 roku wprowadziła wiele form pomocy, które są wdrażane w życie już od zeszłego roku np. bony stażowe. Niepokoić może również sytuacja długotrwale bezrobotnych którzy stanowią 48,7% w naszym powiecie, jednak wskaźnik ten jest jednym z najniższych w województwie małopolskim i kraju i wynosi odpowiednio: województwo 55,6%, kraj 57,7%

Znowelizowana ustawa o promocji zatrudnienia i instytucjach rynku pracy od 27 maja 2014 roku wprowadziła dla każdego bezrobotnego niezwłocznie po jego rejestracji w PUP obowiązek ustalenia profilu pomocy oznaczającego właściwy ze względu na potrzeby bezrobotnego zakres form pomocy określonych w tejże zmienionej ustawie. Przy ustalaniu profilu pomocy doradca klienta w urzędzie dokonuje analizy sytuacji zarejestrowanego i jego szans na rynku pracy, biorąc pod uwagę oddalenie bezrobotnego od rynku pracy i jego gotowość do wejścia lub powrotu na rynek pracy. Po określeniu profilu pomocy dalsze działania w stosunku do bezrobotnego będzie ujmować tzw. indywidualny plan działań. Ustawa określa 3 profile pomocy dla bezrobotnych. Do każdego profilu pomocy dookreślone są odpowiednie usługi i instrumenty rynku pracy. Do tego czasu pomoc w formie instrumentów rynku pracy i przyporządkowanie bezrobotnych będących w szczególnej sytuacji określał art. 49 ustawy o promocji zatrudnienia i instytucjach rynku pracy.

II. Realizacja zadań na rzecz promocji zatrudnienia i przeciwdziałania bezrobociu.

W 2014 roku na aktywne formy wspierania zatrudnienia bezrobotnych, szkolenia zawodowe i podejmowanie działalności gospodarczej, Powiatowy Urząd Pracy w Suchej Beskidzkiej otrzymał środki finansowe w ramach algorytmu powiatowego w wysokości **1 670 700 zł tj. o 37,3% mniej niż w roku 2013.**

W tej sytuacji tut. Urząd Pracy podjął działania dla pozyskania dodatkowych środków tak z Funduszu Pracy, jak również w ramach projektów programu POKL.

W wyniku aktywnych działań i składanych projektów pozyskaliśmy:

- **3 818 500 zł** – na realizację projektu w ramach Programu Operacyjnego Kapitał Ludzki,
- **337 100 zł** – w ramach projektów aktywizacji bezrobotnych będących w szczególnej sytuacji na rynku pracy głównie młodzieży do lat 30 i osób 50+ z Rezerwy Ministra Pracy i Polityki społecznej,
- **66 500 zł** – w ramach przekwalifikowania środków Funduszu Pracy z tzw. fakultatywnych na aktywizację bezrobotnych,
- **190 000 zł** – dodatkowe środki Rezerwy Ministra i Polityki Społecznej w ramach art. 49 ustawy.

Łącznie na aktywizację bezrobotnych dodatkowo pozyskaliśmy **4 412 100 zł tj. aż o 264,1% więcej** w stosunku do otrzymanych środków finansowych w ramach algorytmu.

Razem na formy aktywizacji bezrobotnych tut. PUP miał w 2014 roku do dyspozycji **6 082 800 zł, tj. o 11,5% więcej niż w 2013r.**, a wskaźnik na 1 osobę bezrobotną wyniósł 1 892,00 zł (rok 2013 – 1 355,25 zł/osobę, rok 2012 – 1 054,24 zł/osobę, 2011 – 879,00 zł/osobę).

Realizacja planu finansowego wyniosła **6 069 800 zł, tj. 99,8%**.

Na minimalne niewykorzystanie wszystkich środków w dyspozycji tut. Urzędu Pracy miały wpływ:

- tańszy koszt zakupu szkoleń zawodowych,
- niezłożenie odpowiednich wniosków przez pracodawców o refundację kosztów ZUS w terminie.

Niewykorzystanie w 100% środków finansowych nie miało wpływu na ilość zaplanowanych do aktywizacji osób bezrobotnych.

W 2014 roku ogółem środki Funduszu Pracy oraz udział Europejskiego Funduszu, Społecznego, zostały zamknięte kwotą **12 576 800,00 zł, tj. 0,4% mniej niż w 2013 roku.**

**Tabela nr 8. Podział środków FP i EFS na poszczególne zadania realizowane przez PUP
w 2013 i 2014 r.**

Lp.	Wyszczególnienie	Rok 2013		Rok 2014		Dynamika 5/3×100
		Wartość w złotych	Udział %	Wartość w złotych	Udział %	
1	2	3	4	5	6	7
1.	Zasiłki dla bezrobotnych + dodatki aktywizujące	6 879 300	54,5	6 147 900	48,9	89,4
2.	Programy na rzecz promocji i zatrudnienia	5 447 400	43,2	6 069 800	48,3	111,4
3.	Koszty systemu informatycznego	106 500	0,8	97 900	0,8	92,0
4.	Koszty wezwań, zawiadomień bezrobotnych, prowadzenie rachunku Funduszu Pracy, koszty sądowe, egzekucyjne i inne	90 500	0,7	94 100	0,7	104,0
5.	Dodatki do wynagrodzeń pracowników PUP Art. 100 Ustawy o promocji zatrudnienia i instytucjach rynku pracy	49 700	0,4	56 400	0,4	113,4
6.	Informacja zawodowa, poradnictwo i pośrednictwo pracy oraz Klub Pracy	15 100	0,1	7 800	0,1	51,9
7.	Koszty badań, analiz rynku pracy, informacja o usługach i partnerach rynku pracy	400	0,0	3 600	0,0	901,0
8.	Koszty szkolenia kadr służb zatrudnienia (PUP) i Powiatowej Rady Zatrudnienia	32 900	-	29 300	0,2	89,1
9.	Krajowy Fundusz Szkoleniowy	-	-	70 000	0,6	100,0
10.	Ogółem	12 621 800	100,0	12 576 800	100,0	99,6

Tabela nr 9. Realizacja zadań w zakresie aktywizacji bezrobotnych ze środków Funduszu Pracy i Europejskiego Funduszu Społecznego.

Lp.	Wyszczególnienie	Rok 2013		Rok 2014		Dynamika %	
		Złotych	Osób	Złotych	Osób	Złotych 5/3×100	Osób 6/4×100
1	2	3	4	5	6	7	8
1.	Szkolenie zawodowe i klub pracy dla bezrobotnych	357 400	236	300 700	142	84,1	60,2

2.	Prace interwencyjne	227 000	59	141 500	42	62,3	71,2
3.	Staże	2 741 100	431	2 499 200	469	91,2	108,8
4.	Refundacja składki ZUS	118 500	67	182 600	52	154,1	77,6
5.	Prace społecznie-użyteczne	129 800	155	120 500	148	92,8	95,5
6.	Roboty publiczne	16 000	3	0,0	0	0,0	0,0
7.	Jednorazowe środki na podjęcie działalności gospodarczej	1 800 400	89	2 738 800	149	152,1	167,4
8.	Studia podyplomowe	8 300	2	6 000	2	72,3	100,0
9.	Stypendia z tytułu dalszej nauki	23 100	6	17 200	3	74,5	50,0
10.	Spółdzielnie socjalne - ref. składki ZUS	25 800	-	31 200	13	120,9	200
11.	Inne (badania lekarskie, dojazdy bezrobotnych)	-	-	32 100	-	-	-
11.	Ogółem	5 447 400	911	6 069 800	1020	111,4	112,0

W tabeli nr 9 pokazano realizację zadań w zakresie aktywizacji bezrobotnych ze środków Funduszu Pracy i Europejskiego Funduszu Społecznego.

Z tabeli wynika, że w ramach otrzymanych i pozyskanych dodatkowo środków finansowych, których łącznie było do dyspozycji o 11,5% więcej niż w 2013 r., zaktywizowano **1020 osób, tj. o 12,0% więcej niż w 2013 r.**

Mniejsza liczba zaktywizowanych procentowo w stosunku do zwiększenia procentowo środków finansowych należy tłumaczyć przede wszystkim wzrostem ilości przyznanych dotacji na otwarcie działalności gospodarczej, których wzrost wynosił ponad 52,1% oraz wzrostem wysokości stypendium z tytułu szkoleń i staży zawodowych.

Analogicznie jak w poprzednich latach największym zainteresowaniem pracodawców, a także bezrobotnych były staże dla młodzieży jako forma pierwszej pracy i innych osób będących w szczególnej sytuacji na rynku pracy, szkolenia zawodowe oraz dotacje na uruchomienie działalności gospodarczej.

W 2014r. ilość samorządów gminnych, którzy włączyli się do organizacji prac społecznie użytecznych utrzymała się na tym samym poziomie co w 2013r. Istnieje szansa, że ta forma aktywizacji bezrobotnych będących jednocześnie beneficjentami pomocy społecznej

będzie się rozwijać. **Obecnie z tej formy korzystają z powodzeniem 4 gminy – Sucha Beskidzka, Stryszawa, Maków Podhalański i Zawoja.**

Poza pośrednictwem pracy, organizacją i realizacją aktywnych form pomocy bezrobotnym i pracodawcom, tut. PUP realizował zadania z zakresu informacji i poradnictwa zawodowego, spotkań aktywizacyjnych, zajęć w Klubie Pracy i opracowywania tzw. Planów Działania

W 2014 roku z wyżej wymienionych działań skorzystało:

- informacja zawodowa (indywidualna) - 250 osób
- informacja zawodowa (grupowa) - 771 osób
- poradnictwo zawodowe (indywidualne) - 489 osób
- poradnictwo zawodowe (grupowe) - 140 osób
- zajęcia aktywizacyjne - 46 osób
- zajęcia w Klubie Pracy - 59 osób
- indywidualne plany działania - 3527 osób

Ogółem z powyższych form aktywizacji skorzystało 5282 bezrobotnych i poszukujących pracy, w tym osoby, które z tych form musiały korzystać wielokrotnie w zależności od potrzeb.

Odnosząc się do efektywności form aktywizacji bezrobotnych, szczególnie tych gdzie były angażowane środki finansowe Funduszu Pracy i Europejskiego Funduszu Społecznego, należy stwierdzić, że była ona stosunkowo wysoka, szczególnie przy organizacji staży, refundacji kosztów ZUS, a także szkoleń zawodowych.

W dalszym ciągu efektywność w samorządach i ich jednostkach, a także innych zakładkach sfery budżetowej była niewielka, można by nawet stwierdzić znikoma, lecz musi być realizowana ze względu na aktywizację bezrobotnych, którzy na wolnym rynku nie mieliby szans podjąć jakąkolwiek pracę a nawet staż.

Efektywność poszczególnych form wsparcia w 2014 r. w porównaniu do 2013 r. wyniosła odpowiednio:

- podjęcie działalności gospodarczej – 2013 - 100%, 2014 - 100%
- refundacja składki ZUS – 2013 - 90%, 2014 – 93,%
- staże zawodowe – 2013 – 54,2%, 2014 – 73%
- prace interwencyjne – 2013 – 30%, 2014 – 65%
- szkolenia zawodowe – 2013 – 84%, 2014 – 87,7%

Do podstawowych działań Powiatowych Urzędów Pracy należy pośrednictwo pracy, w tym Europejskie Pośrednictwo Pracy, tzw. EURES.

W ramach pośrednictwa pracy krajowego pośrednicy pracy tut. PUP **pozyskali lub przyjęli do realizacji 1924 ofert pracy, tj. o 19,7% więcej niż w 2013r.** W okresie sprawozdawczym pracę podjęło **3055 osób, tj. o 14,3% więcej niż w 2013r. w tym 1308 osoby za pośrednictwem tut. urzędu.** Wskaźnik skierowanych do pracy za pośrednictwem PUP do ogółu podjęć pracy wyniósł 42,8% i był lepszy o 3,6% niż w poprzednim roku.

Na terenie powiatu suskiego wg danych dostępnych w GUS w rejestrze REGON **zarejestrowanych było 7677 podmiotów gospodarczych, tj. o 0,6% więcej niż w poprzednim roku.**

Jeżeli chodzi o rozkład podmiotów gospodarczych w powiecie to jest on nierównomierny w obrębie poszczególnych gmin. Największa koncentracja podmiotów gospodarczych w przeliczeniu na 1km² obserwowana jest w gminie Sucha Beskidzka. Zaś najwięcej podmiotów gospodarczych zarejestrowanych jest w gminie miejsko-wiejskiej Maków Podhalański. Rozkład podmiotów gospodarczych w podziale na poszczególne gminy w powiecie suskim prezentuje tabela nr 10.

Tabela nr 10. Liczba podmiotów gospodarczych w podziale na gminy w 2013r

Kod jednostki terytorialnej	Nazwa Jednostki terytorialnej	ogółem
		2013
		liczba
2122315011	Jordanów - miasto	597
2122315021	Sucha Beskidzka	1300
2122315032	Budzów	585
2122315042	Bystra-Sidzina	530
2122315052	Jordanów – gmina wiejska	801
2122315063	Maków Podhalański	1811
2122315064	Maków Podhalański - miasto	813
2122315065	Maków Podhalański - obszar wiejski	998
2122315072	Stryszawa	785
2122315082	Zawoja	799
2122315092	Zembrzyce	469

Na terenie powiatu suskiego przeważają mikro podmioty (zatrudniające do 9 pracowników) i małe przedsiębiorstwa (zatrudniające od 10-49 pracowników). Przedsiębiorstwa które zatrudniają powyżej 50 pracowników stanowią 0,7% ogółu

zarejestrowanych podmiotów gospodarczych. W porównaniu do stanu z końca 2012 roku, w roku 2013 odnotowano wzrost liczby mikro przedsiębiorstw o 54 podmioty. W średnich przedsiębiorstwach zatrudniających do 249 pracowników nie odnotowano zmian w stosunku do roku poprzedniego. W dużych przedsiębiorstwach, które zatrudniają do 999 pracowników odnotowano spadek o 1 podmiot. Dane dotyczące liczby zarejestrowanych podmiotów gospodarczych według klasy wielkości podmiotów w powiecie suskim w latach 2010 i 2013 ilustruje tabela nr 11.

Tabela nr 11. Podmioty gospodarcze w powiecie suskim wg wielkości w latach 2010 i 2013

lata	ogółem	0 - 9	10 - 49	50 - 249	250 - 999
2010	7599	7237	310	47	5
2011	7497	7126	320	46	5
2012	7635	7314	266	49	6
2013	7677	7368	255	49	5

Zarejestrowane podmioty według formy i własności prowadzenia działalności gospodarczej przedstawiają się jak niżej:

- 236– 3,1% - sektor publiczny
- 7441 – 96,9% - sektor prywatny
- 202– 2,6% - spółki handlowe w tym 28 z udziałem kapitału zagranicznego
- 510 – 6,6% - spółki cywilne
- 182 – 2,4% - fundacje, stowarzyszenia i organizacje społeczne
- 27 – 0,4% - spółdzielnie
- 6294 – 82,2% - osoby fizyczne prowadzące działalność gospodarczą

Podział podmiotów według wybranych sekcji (rodzaju działalności), zarejestrowanych w systemie REGON jest następujący:

- 7677 – 100% ogółem z tego:
 - 215 – 2,8% - rolnictwo, łowiectwo i leśnictwo
 - 1696 – 22,1% - przemysł w tym przetwórstwo przemysłowe
 - 1208 – 15,7% - budownictwo
 - 1947 – 25,4% - handel i naprawy
 - 276 – 3,6% - zakwaterowanie i gastronomia

- 388 – 5,1% - transport, gospodarka magazynowa i łączność
- 83 – 1,1% - informacja i komunikacja
- 80 – 1,0% - obsługa nieruchomości i firm
- 1784 – 23,2% - inna działalność

Z analizy statystyki podmiotów gospodarki według sektorów własności oraz rodzaju działalności można zauważyć, że:

- zdecydowaną większość podmiotów gospodarczych stanowi sektor prywatny bo aż 96,9%
- najwięcej zarejestrowanych podmiotów to osoby fizyczne (82,0%) prowadzące działalność gospodarczą
- ilość podmiotów zwiększyła się o 0,6% w stosunku do poprzedniego roku
- handel i naprawy to rodzaj działalności najczęściej występujących na terenie powiatu suskiego – 25,4% (25,6% w 2012 r.)
- drugi kolejny rodzaj działalności to przetwórstwo przemysłowe, głównie drewna – 22,1% (21,6 w 2012 r.)
- trzecim wyróżniającym się rodzajem działalności jest budownictwo – 15,7% (15,3% w 2012 r.)

W poniższej tabeli przedstawiono podział pozyskanych ofert pracy z poszczególnych rodzajów działalności.

Tabela nr 12. Oferty pracy z poszczególnych rodzajów działalności.

Lp.	Rodzaj działalności gospodarczej	Liczba ofert pracy 2013/2014	Udział % 2013/2014
1	2	3	4
1.	Przetwórstwo przemysłowe	382/553	23,8/28,7
2.	Handel i naprawa	298/491	18,5/25,5
3.	Budownictwo	166/159	10,3/8,3
4.	Administracja publiczna	225/181	14,0/9,4
5.	Transport i gospodarka magazynowa	80/84	5,0/4,4
6.	Opieka zdrowotna i pomoc społeczna	84/48	5,2/2,5
7.	Zakwaterowanie i usługi gastronomiczne	74/90	4,6/4,7
8.	Edukacja	89/89	5,5/4,6
9.	Działalność usługowa komunalna, społeczna i indywidualna	90/81	5,6/4,2

10.	Działalność finansowa i ubezpieczeniowa	25/24	1,6/1,2
11.	Wytwarzanie i zaopatrywanie w energię, gaz, wodę, gospodarka ściekowa	23/22	1,4/1,2
12.	Pozostała działalność	72/102	4,5/5,3
13.	Ogółem	1608/1924	100/100

Analizując procentowy udział pozyskanych ofert pracy z poszczególnych rodzajów działalności można zauważyć:

- w dalszym ciągu cztery rodzaje działalności gospodarczej przysparzają najwięcej ofert pracy. Są to: przetwórstwo przemysłowe, handel i naprawa, administracja publiczna i budownictwo. Ilość ofert z powyższych działów stanowiła 71,9% wszystkich ofert pracy. Zauważyć należy, że ilość ofert z tych działów zwiększyła się w porównaniu z rokiem 2013 o 5,3%. Zwiększenie ofert pracy nastąpiło głównie w przetwórstwie przemysłowym i handlu.

W 2014 roku do Powiatowego Urzędu Pracy w Suchoj Beskidzkiej wpłynęło również 651 ofert pracy od pracodawców zagranicznych. Poniższa tabela przedstawia kraje i ilość zgłoszonych ofert wraz ze stanowiskami.

Tabela nr 13. Ilość zgłoszonych ofert i stanowisk według krajów z jakich wpłynęły.

Lp.	Państwo	Ilość zgłoszonych ofert pracy	Ilość zgłoszonych stanowisk
1.	Austria	37	158
2.	Belgia	5	6
3.	Czechy	42	249
4.	Dania	57	61
5.	Estonia	2	2
6.	Finlandia	15	62
7.	Francja	19	490
8.	Hiszpania	21	127
9.	Holandia	30	150
10	Irlandia	5	14
11	Litwa	2	21
12	Łotwa	3	22

13	Niemcy	296	894
14	Norwegia	42	154
15	Słowacja	3	40
16	Słowenia	0	0
17	Szwecja	4	42
18	Wielka Brytania	68	728
19	Włochy	0	0
Razem		651	3220

W 2014 roku do Powiatowego Urzędu Pracy w Suchej Beskidzkiej wpłynęło 651 ofert na 3220 miejsc pracy od pracodawców zagranicznych. Najwięcej ofert pracy wpłynęło z Niemiec - 296, Wielkiej Brytanii - 68 Dani - 57 Norwegii – 42 i Czech – 42. Jeśli chodzi o ilość stanowisk pracy to najwięcej zostało złożonych z Niemiec - 894, Wielkiej Brytanii - 728, i Francji – 490.

Pośrednik pracy ds. EURES w ramach 4047 kontaktów z bezrobotnymi i poszukującymi pracy udzielił w 2014r.:

- 2567 informacji ogólnych o pracy w krajach EOG
- 519 informacji o warunkach życia i pracy w krajach EOG
- 961 informacji o ofertach pracy za granicą

Dokonując analizy o najbardziej poszukiwanych przez pracodawców zawodach ważnym jest również określenie kwalifikacji, umiejętności i wymagania jakie winni spełniać potencjalni pracownicy. Poniższa tabela zawiera zapotrzebowanie na najczęściej wymieniane kwalifikacje i umiejętności w związku ze zgłoszonymi ofertami pracy do PUP w Suchej Beskidzkiej w roku 2014.

Tabela nr 14. Zapotrzebowanie na kwalifikacje, umiejętności i wymagania zgłaszane w ofertach pracy.

Lp.	Nazwa zawodu	Wymagania
1.	Sprzedawca	Wykształcenie średnie zawodowe lub zasadnicze zawodowe, znajomość obsługi komputera i kasy fiskalnej, badania sanitarno-epidemiologiczne,

		doświadczenie zawodowe
2.	Technik prac biurowych, sekretarka	Wykształcenie średnie zawodowe, wyższe, znajomość obsługi komputera, znajomość języków obcych
3.	Robotnik gospodarczy	Wykształcenie zasadnicze zawodowe, doświadczenie zawodowe
4.	Stolarz	Wykształcenie zasadnicze zawodowe, doświadczenie zawodowe, znajomość ustawiania maszyn
5.	Kierowca samochodu ciężarowego	Wykształcenie średnie zawodowe lub zasadnicze zawodowe, znajomość języków obcych, doświadczenie zawodowe w transporcie międzynarodowym, prawo jazdy kat. C + E, kurs na przewóz rzeczy
6.	Pozostali robotnicy przygotowujący drewno	Wykształcenie zasadnicze zawodowe, znajomość ustawiania maszyn
7.	Robotnik budowlany	Wykształcenie zasadnicze zawodowe, badania wysokościowe, doświadczenie zawodowe, umiejętność obsługi wielu maszyn i sprzętu budowlanego
8.	Kelner	Wykształcenie średnie kierunkowe, znajomość języków obcych, praca w dni wolne
9.	Przedstawiciel handlowy	Wykształcenie wyższe, znajomość języków obcych, prawo jazdy B, dyspozycyjność, chęć pracy w delegacji
10.	Magazynier	Wykształcenie średnie zawodowe lub zasadnicze zawodowe, uprawnienia na wózki widłowe, prawo jazdy kat. B, znajomość obsługi komputera i programów magazynowych

Najczęstszym kryterium doboru pracownika jak wynika z analizy PUP w Suchej Beskidzkiej jest wykształcenie kierunkowe – wyższe, średnie zawodowe lub zasadnicze oraz staż pracy w poszukiwanym zawodzie. Dodatkowym wymogiem stawianym przed poszukującymi pracy są umiejętności i uprawnienia. Do najczęściej spotykanych można zaliczyć uprawnienia na wózki widłowe, uprawnienia spawalnicze, kurs na przewóz rzeczy, prawo jazdy kat. B, C+E, kurs obsługi komputera i kasy fiskalnej, badania sanitarno-epidemiologiczne.

Coraz większy jednak nacisk pracodawcy kładą na możliwość przekwalifikowania się pracownika oraz jego dyspozycyjność, wielozawodowość (murarz, tynkarz, zbrojarz),

umiejętność zarządzania wiedzą, kreatywność czy znajomość programów informatycznych oraz języków obcych, w szczególności znajomość języka angielskiego lub niemieckiego.

Sucha Beskidzka, dnia 16.02.2015r.