

Informacja o stanie i strukturze bezrobotnych oraz realizacji zadań na rzecz promocji
zatrudnienia i przeciwdziałania bezrobociu w 2017 roku
Powiatowego Urzędu Pracy w Suchej Beskidzkiej

1. Stan i struktura bezrobotnych

Na koniec 2016 roku w rejestrze Powiatowego Urzędu Pracy w Suchej Beskidzkiej było 1797 osób bezrobotnych, a wskaźnik bezrobocia wynosił 5,6% przy średniej wojewódzkiej 6,6% i krajowej 8,3%.

W ciągu całego 2017 roku zarejestrowało się w tutejszym Urzędzie 3926 bezrobotnych, w tym 826 osób (tj. 21%) po raz pierwszy.

W tym samym okresie wyłączono z ewidencji 4144 osoby, w tym z powodu:

- niepotwierdzenia gotowości	510 (12,3%)
- dobrowolnej rezygnacji	623 (15%)
- podjęcia pracy	1985 (48%)

Z powyższego wynika, że w 2017 roku ilość bezrobotnych zmniejszyła się o 218 osób tj. o 12,1% w stosunku do grudnia 2016 roku. W poprzednim okresie 2016 r. do 2015 r. był również spadek i wynosił 30,9%.

Na koniec 2017 roku ilość bezrobotnych zarejestrowanych w tutejszym PUP wynosiła 1579 osób, w tym:

- kobiet	846 osób (53,6%),
- z prawem do zasiłku	286 osób (18,1%),
- ze wsi	1126 osób (71,3%).

Spośród zarejestrowanych bezrobotnych, będących na koniec roku w szczególnej sytuacji na rynku pracy, wyszczególnia się osoby:

- do 25 roku życia	308 osób (19,5%),
- długotrwale bezrobotni	603 osób (38,1%),
- powyżej 50 roku życia	387 osób (24,5%),
- korzystające ze świadczeń pomocy społecznej	63 osób (3,9%),
- niepełnosprawni	104 osób (6,6%).

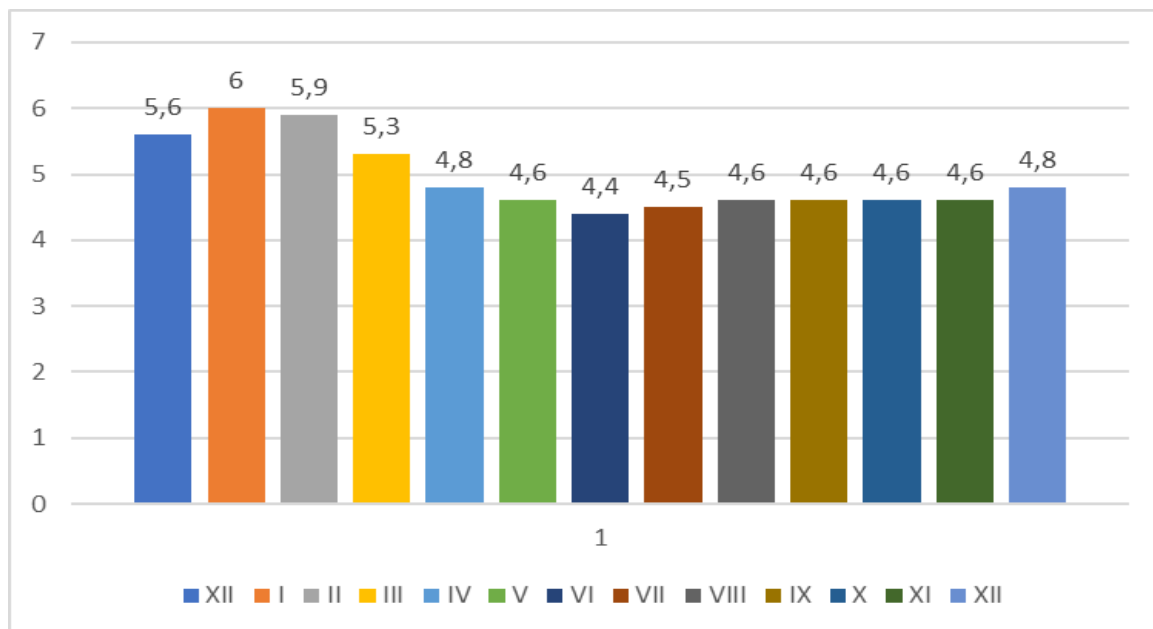
Stopa bezrobocia liczona jako iloraz bezrobotnych do czynnych zawodowo na koniec 2017 roku wyniosła 4,8% i była mniejsza od średniej wojewódzkiej o 0,6% (5,4%) oraz niższa o 1,8% od średniej krajowej (6,6%).

Dla zobrazowania sytuacji stanu i stopy bezrobocia w poszczególnych miesiącach zaprezentowano poniższe zestawienie i wykres:

Tabela nr 1. Ilość bezrobotnych i stopa bezrobocia w poszczególnych miesiącach.

Miesiące	Ilość bezrobotnych	Stopa bezrobocia
31.12.2016	1797	5,6
31.01.2017	1940	6,0
28.02.2017	1921	5,9
31.03.2017	1719	5,3
30.04.2017	1552	4,8
31.05.2017	1460	4,6
30.06.2017	1420	4,4
31.07.2017	1447	4,5
31.08.2017	1494	4,6
30.09.2017	1497	4,6
31.10.2017	1500	4,6
30.11.2017	1519	4,6
31.12.2017	1579	4,8

**Wykres nr 1. Stopa bezrobocia w powiecie suskim w 2017 r.
(z uwzględnieniem miesiąca XII 2016 r.)**

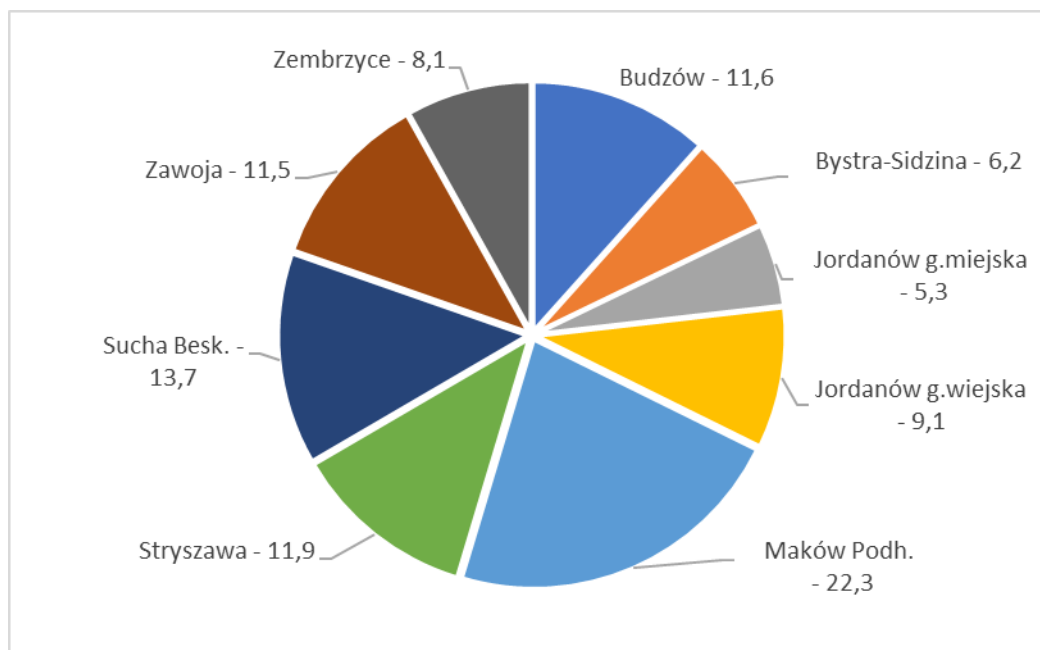


a) Ilość bezrobotnych w 2017 roku, z podziałem na gminy i ich procentowy udział w całej populacji bezrobotnych w powiecie oraz szacunkowa stopa bezrobocia.

Tabela nr 2. Ilość bezrobotnych z podziałem na gminy.

Gmina	Ilość bezrobotnych	W tym kobiet	Udział kobiet %	Udział bezrobotnych w całej populacji %
Budzów	184	105	57,1	11,5
Bystra - Sidzina	98	57	58,1	6,2
Jordanów gmina miejska	84	54	64,2	5,3
Jordanów gmina wiejska	144	84	58,3	9,1
Maków Podhalański	353	184	52,1	22,3
Stryżawa	189	95	50,2	11,9
Sucha Beskidzka	217	110	50,7	13,7
Zawoja	182	93	51,1	11,5
Zembrzyce	128	64	50,0	8,1
RAZEM	1579	846	53,5	100,0

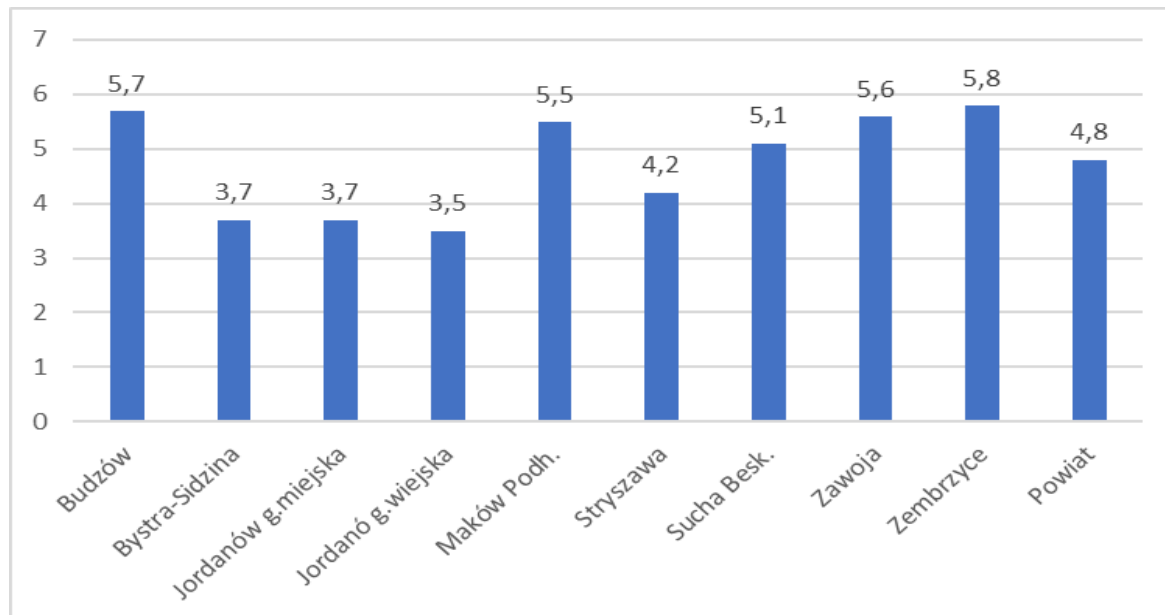
Wykres nr 2. Procentowy udział bezrobotnych z poszczególnych gmin w całej populacji bezrobotnych w powiecie suskim.



**Tabela nr 3. Szacunkowa stopa bezrobocia w poszczególnych gminach
w latach 2016 i 2017.**

Gmina	Rok 2017	Rok 2016	Różnica +/- w %
	Szacunkowa stopa bezrobocia %	Szacunkowa stopa bezrobocia %	
Budzów	5,7	6,3	-0,6
Bystra - Sidzina	3,7	4,5	-0,8
Jordanów gmina miejska	3,7	5,1	-1,4
Jordanów gmina wiejska	3,5	4,0	-0,5
Maków Podhalański	5,5	6,7	-1,2
Stryszawa	4,2	5,9	-1,7
Sucha Beskidzka	5,1	4,4	0,7
Zawoja	5,6	7,4	-1,8
Zembrzyce	5,8	5,9	-0,1
Powiat	4,8	5,6	-0,8

**Wykres nr 3. Szacunkowa stopa bezrobocia dla poszczególnych
gmin powiatu suskiego w 2017 r.**



Uwaga: Wykazane powyżej dane dotyczące poziomu bezrobocia w poszczególnych gminach należy traktować jako szacunkowe, ponieważ Urząd Statystyczny takich danych dla gmin nie podaje.

Z analizy przedstawionych wyników statystycznych dotyczących stanu bezrobocia wynika, że:

1. Sezonowość od lat stanowi podstawową cechę polskiego rynku pracy i oznacza wzrost bezrobocia w miesiącach rozpoczynających i kończących rok. Miesiące wiosenne i letnie są okresami spadku liczby zarejestrowanych bezrobotnych, co wynika m.in. z rozpoczynania prac sezonowych w budownictwie i rolnictwie, początku sezonu turystycznego a także wzmożonej aktywizacji zawodowej osób bezrobotnych m.in. poprzez subsydia płacowe. Z kolei na przełomie roku z powodu napływu do bezrobocia osób, którym wygasają wówczas umowy o pracę, liczba bezrobotnych wrasta. Równocześnie w miesiącach kończących rok liczba bezrobotnych wyłączanych z ewidencji zmniejsza się.
2. Już piąty rok od 2013 r. poziom bezrobocia i ilość bezrobotnych zmniejsza się. W stosunku do poprzedniego roku zmniejszenie wynosiło o 218 osób a poziom bezrobocia spadł z 5,6% do 4,8%.
3. Stopa bezrobocia w powiecie suskim wyniosła 4,8% i była mniejsza od średniej wojewódzkiej o 0,6%. W 2016 roku była również mniejsza, lecz o 1,1%. Poziom bezrobocia w naszym powiecie był jednocześnie niższy niż średnia krajowa o 1,8% przy czym różnica ta zmniejszyła się o 1,7% porównując rok 2016.
4. Na wsi mieszka ok 39% ludności Polski, natomiast wśród bezrobotnych mieszkańcy wsi stanowią ok 43-43%. W powiecie suskim udział zamieszkujących wieś stanowi odpowiednio 75,4% a wśród bezrobotnych 71,3%.
5. Poziom bezrobocia w powiecie suskim stawia nas na 4 miejscu w województwie małopolskim wśród wszystkich powiatów i na 2 miejscu wśród powiatów ziemskich. W kraju natomiast na 65 miejscu wśród 380 powiatów i na 38 miejscu wśród 314 powiatów ziemskich.
6. Najwięcej bezrobotnych zamieszkuje w gminie Maków Podhalański a najmniej w gminie Bystra – Sidzina.
7. Najwyższy poziom bezrobocia wystąpił w gminach: Zembrzyce, Zawoi i Budzowie; najniższy natomiast w gminach: Jordanów gm. wiejska, Jordanów gm. miejska oraz w gminie Bystra-Sidzina.
8. W 2017r. we wszystkich gminach odnotowano spadek stopy bezrobocia z wyjątkiem gminy Sucha Beskidzka, w której nastąpił jej wzrost o 0,7%.
9. Największą dynamikę spadku stopy bezrobocia odnotowano w gminach: Zawoja i Stryszawa.

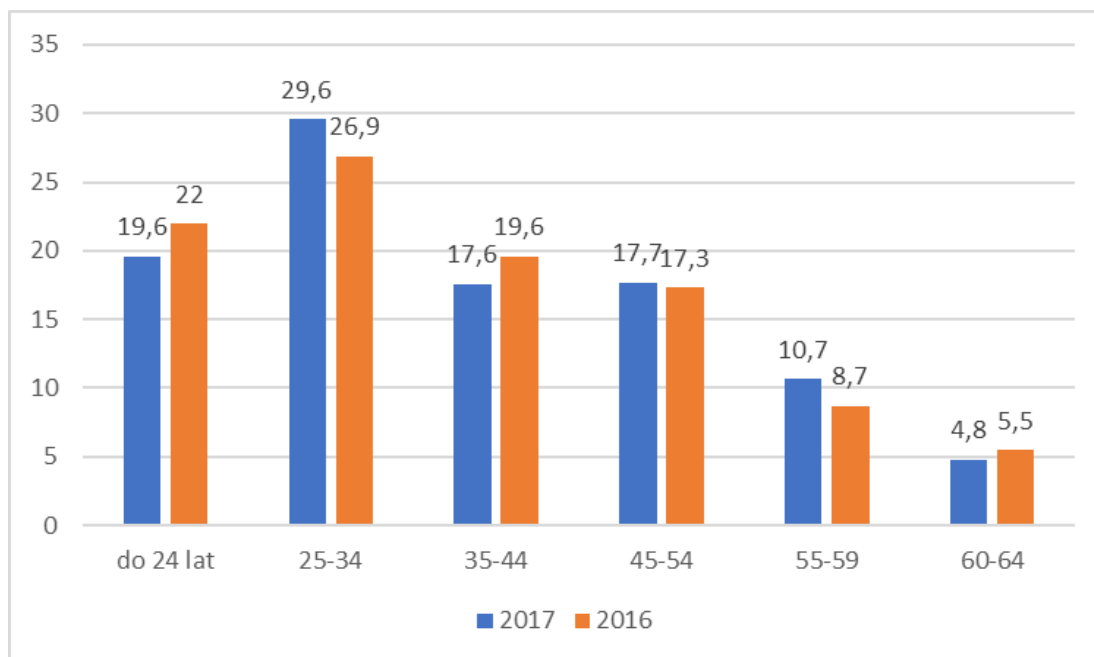
10. W 2017 wszystkie gminy odnotowały poziom bezrobocia niższy niż średnia krajowa. Wszystkie gminy oprócz: Makowa Podhalańskiego, Zawoi i Zembrzyc, odnotowały również poziom bezrobocia niższy niż średnia wojewódzka.

b) Ilość bezrobotnych według wieku.

Tabela nr 4. Struktura bezrobotnych według wieku w 2017 i 2016 r.

Przedziały wiekowe	Ilość osób bezrobotnych w 2017	Udział % 2017	Ilość osób bezrobotnych w 2016	Udział % 2016	Różnica +/- w %
Do 24 lat	308	19,6	395	22,0	-2,4
25 – 34	467	29,6	484	26,9	2,7
35 – 44	279	17,6	352	19,6	-2
45 – 54	280	17,7	311	17,3	-0,4
55 – 59	168	10,7	156	8,7	2
60 - 64	77	4,8	99	5,5	-0,7
RAZEM	1579	100,0	1797	100,0	0,0

Wykres nr 4. Struktura bezrobotnych w powiecie suskim według wieku w 2016 i 2017r.

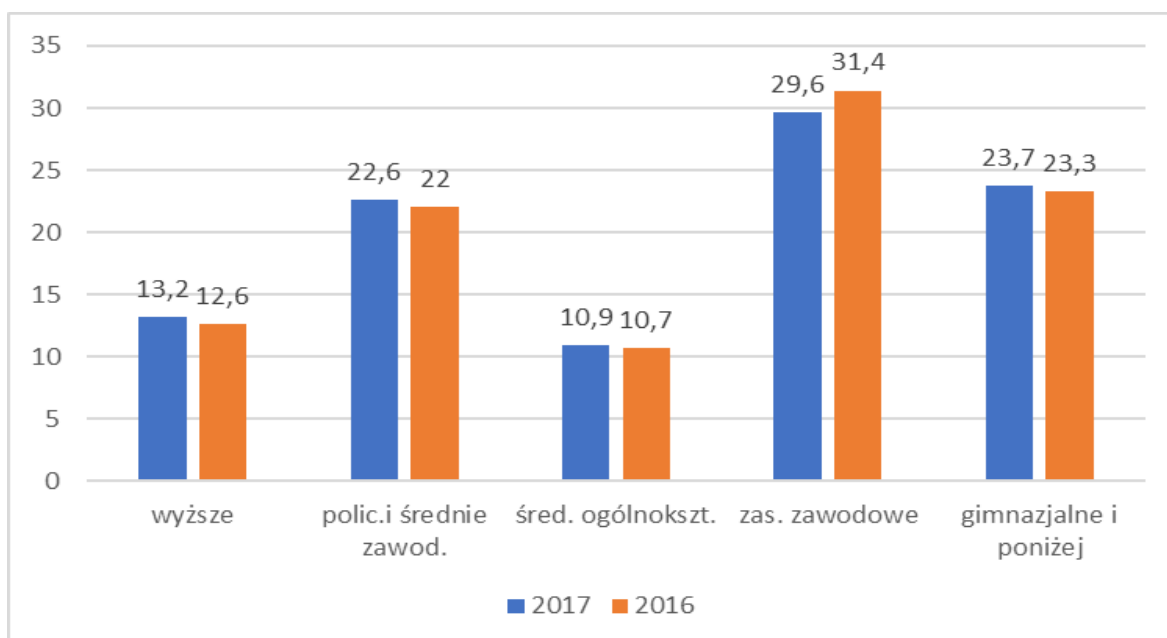


c) Ilość bezrobotnych według wykształcenia.

Tabela nr 5. Struktura bezrobotnych według wykształcenia w 2017 i 2016 r.

Wykształcenie	Ilość osób bezrobotnych w 2017	Udział % 2017	Ilość osób bezrobotnych w 2016	Udział % 2016	Różnica +/- w %
Wyższe	208	13,2	225	12,6	0,6
Policealne i średnie zawodowe	356	22,6	395	22,0	0,6
Średnie ogólnokształcące	172	10,9	193	10,7	0,2
Zasadnicze zawodowe	468	29,6	565	31,4	-1,8
Gimnazjalne i poniżej	375	23,7	419	23,3	0,4
RAZEM	1579	100,0	1797	100,0	0,0

Wykres nr 5. Struktura bezrobotnych według poziomu wykształcenia w 2017 i 2016 r.

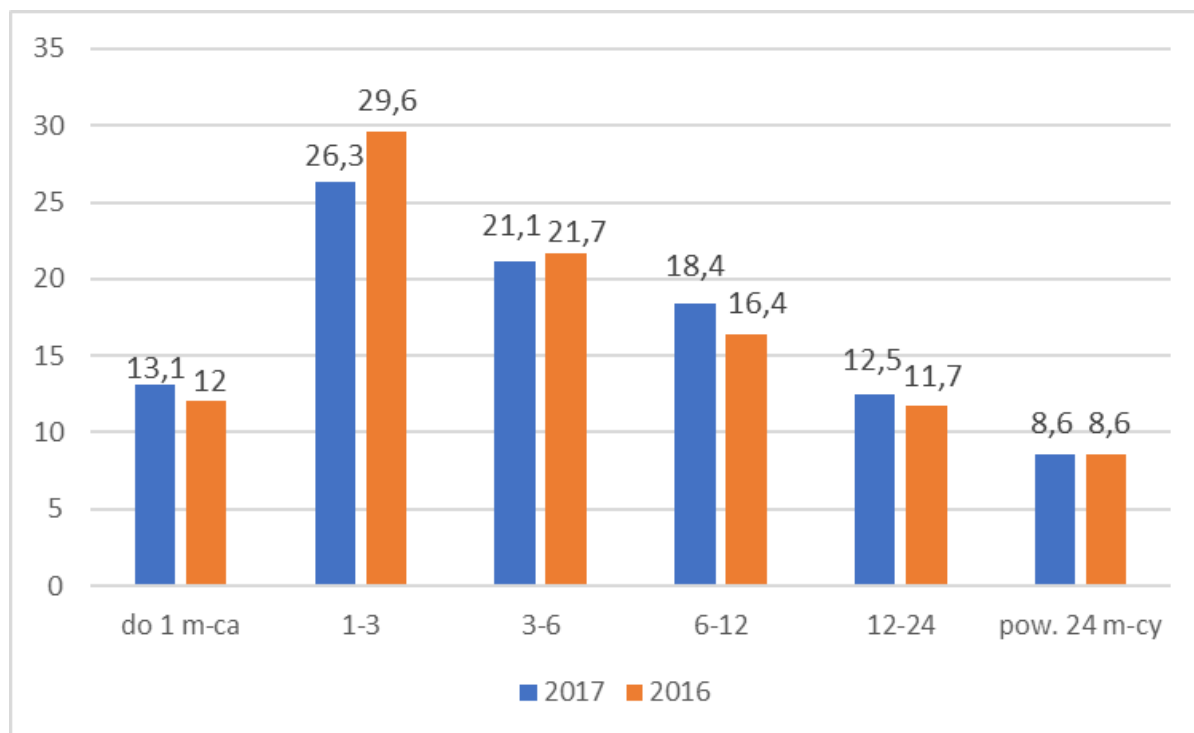


d) Stan bezrobocia według okresu pozostawania w rejestrze bezrobotnych
(od ostatniej rejestracji) w 2017 i 2016 roku.

Tabela nr 6. Struktura bezrobotnych w powiecie według czasu pozostawania
bez pracy (od ostatniej rejestracji) w 2017 i 2016 r.

Okres pozostawania bez pracy	Ilość osób bezrobotnych w 2017	Udział % 2017	Ilość osób bezrobotnych w 2016	Udział % 2016	Różnica +/- w %
Do 1 miesiąca	206	13,1	216	12,0	1,1
1 – 3	416	26,3	531	29,6	-3,3
3 – 6	333	21,1	391	21,7	-0,6
6 – 12	291	18,4	295	16,4	2
12 - 24	198	12,5	210	11,7	0,8
Powyżej 24 miesięcy	135	8,6	154	8,6	0
RAZEM	1579	100,0	1797	100,0	0,0

Wykres nr 6. Struktura bezrobotnych w powiecie według czasu pozostawania
bez pracy (od ostatniej rejestracji) w 2017 i 2016 r.

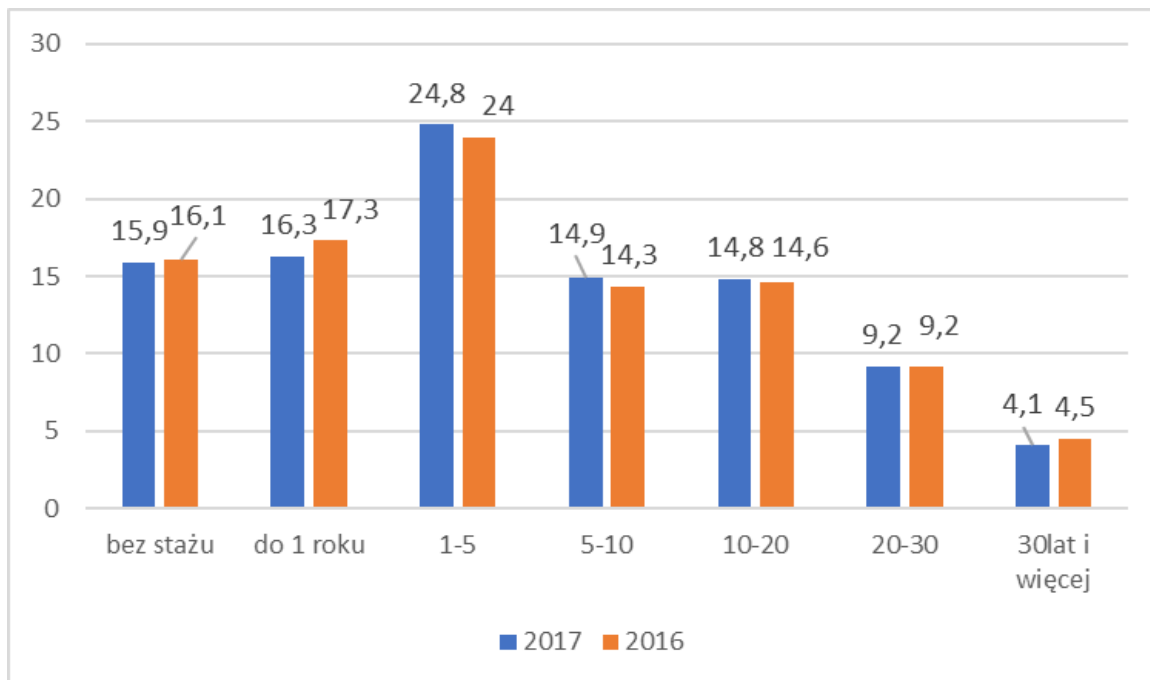


e) Bezrobotni według stażu pracy.

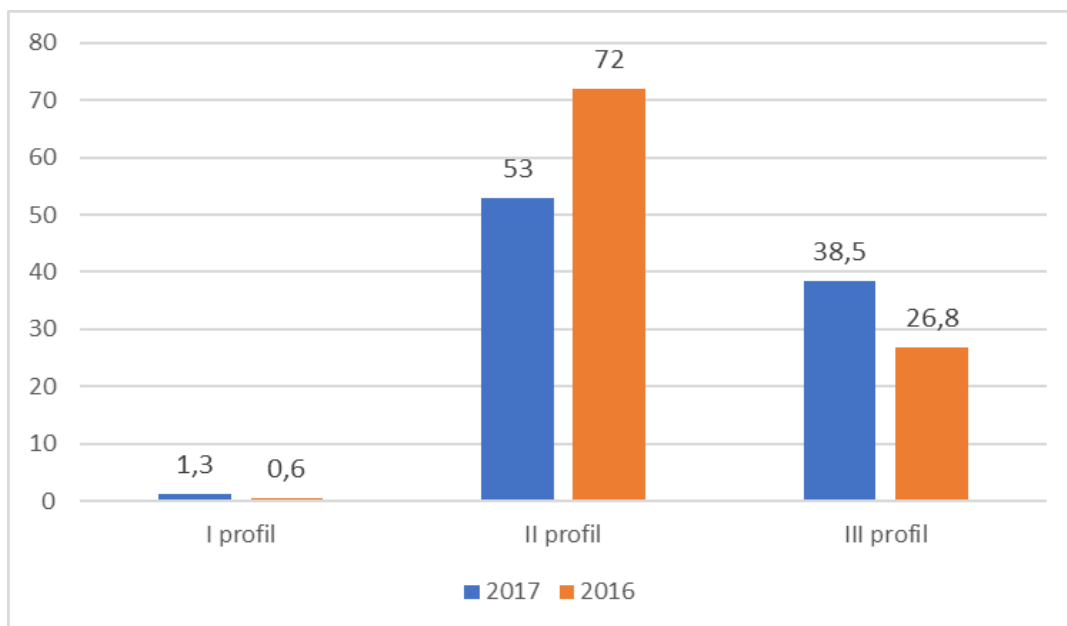
Tabela nr 7. Struktura bezrobotnych według stażu pracy w 2017 i 2016 r.

Staż pracy w latach	Ilość osób bezrobotnych w 2017	Udział % 2017	Ilość osób bezrobotnych w 2016	Udział % 2016	Różnica +/- w %
Bez stażu	252	15,9	289	16,1	-0,2
Do 1 roku	257	16,3	311	17,3	-1,0
1 – 5	392	24,8	432	24,0	0,8
5 – 10	236	14,9	257	14,3	0,6
10 – 20	232	14,8	263	14,6	0,2
20 - 30	145	9,2	165	9,2	0
30 lat i więcej	65	4,1	80	4,5	-0,4
RAZEM	1579	100,0	1797	100,0	0,0

Wykres nr 7. Struktura bezrobotnych według stażu pracy w 2017 i 2016 r.



Wykres nr 8 Udział osób bezrobotnych wg ustalonego profilu pomocy w 2016 roku w porównaniu do 2017 roku.



Analizując strukturę bezrobotnych zarejestrowanych w tut. PUP w 2017 roku można odnotować następujące wnioski:

1. W roku 2017 najliczniejszą grupę bezrobotnych według wieku stanowią osoby w wieku 25-34 lat. Stanowią one ponad 29,6% ogółu. Wskaźnik ten jest jednym z najwyższych w naszym województwie. Drugą najliczniejszą grupą bezrobotnych stanowią osoby w wieku do 24 lat. Tu nastąpił spadek o 2,4%. Obydwie w/w grupy stanowią 48,9% wszystkich bezrobotnych i liczą 875 osób. W 2016 roku była to grupa wynosząca 1283 osoby.
2. Struktura bezrobotnych według wykształcenia wskazuje, że ilość bezrobotnych z wykształceniem wyższym zmniejszyła się o 17 osób ale udział w całej populacji bezrobotnych zwiększył się o 0,6%. W stosunku do roku 2016 zmniejszył się tylko udział osób bezrobotnych posiadających wykształcenie zasadnicze zawodowe o 1,8% i wynosi 29,6% tj. 468 osób.
3. Według czasu pozostawania bez pracy od ostatniej rejestracji wynika że w 2017 roku grupa osób poszukujących pracy dłużej niż 12 miesięcy zwiększyła się o 0,8% i wyniosła 21,1%.
4. W powiecie suskim udział osób pozostających bez pracy do 6 miesięcy wynosi 60,5% wobec 45,7% w województwie małopolskim. Natomiast udział osób szukających pracy dłużej niż 6 miesięcy wynosi 39,5% wobec 54,3% w województwie. Powyższe oznacza, iż powiecie suskim szuka się pracy krócej w porównaniu do województwa.

5. Liczba osób długotrwale bezrobotnych, tj. bezrobotnych pozostających w rejestrze powiatowego urzędu pracy łącznie przez okres ponad 12 miesięcy w okresie ostatnich 2 lat wynosi 603 osoby, tj. 38,1%. Wskaźnik ten jest jednym z najniższych w województwie, gdzie udział tej grupy wynosi 53%.
6. Wart odnotowania jest również wskaźnik osób wykluczonych społecznie, tj. osób pozostających bez pracy dłużej niż 24 miesiące. W województwie małopolskim udział tej grupy osób stanowi 24,7% a w powiecie suskim 8,6%.
7. Struktura bezrobotnych według posiadanego stażu pracy przed zarejestrowaniem się wskazuje, że największą grupę osób zarejestrowanych stanowią osoby posiadające doświadczenie od 1 do 5 lat. Grupa ta liczy 392 osoby a jej udział w ogóle populacji bezrobotnych wynosi 24,8%. Warte odnotowania jest również to, że udział osób bez doświadczenia lub z doświadczeniem zawodowym do 1 roku stale zmniejsza się i obecnie wynosi 32,2% wobec 33,4% w roku 2016.
8. Nowelizacja ustawy o promocji zatrudnienia i instytucjach rynku pracy, która weszła w życie 27 maja 2014r. wprowadziła obowiązek profilowania osób bezrobotnych. Na koniec 2017 r. w rejestrze PUP znajdowało się 1467 osób z ustalonym profilem pomocy, z czego 21 osób (1,3%) w pierwszym profilu pomocy, 838 osoby (53%) w drugim profilu pomocy a 608 (38,5%) w trzecim.
Poważne zmniejszenie ilości bezrobotnych w trzecim profilu nastąpiło w wyniku ich długotrwałej aktywizacji zawodowej oraz większej skłonności pracodawców do zatrudniania osób, które nie do końca spełniają ich oczekiwania.
9. W art. 49 ustawy wyszczególnione zostały grupy osób uznanych za będące w szczególnej sytuacji na rynku pracy. Na koniec 2017 r. status ten posiadało 1355 osób, tj. 85,8% (o 0,9% więcej niż w 2016r.).
10. Zdecydowana większość bezrobotnych pozostających w ewidencji urzędu to nadal osoby, które wcześniej pracowały zawodowo. W końcu grudnia 2017 r. zbiorowość ta liczyła 1327osób (84% ogółu zarejestrowanych) wobec 1508 osób w grudniu 2016r. (83% ogółu). W grupie tej w powiecie 97 osób (6,1%) utraciło pracę z przyczyn dotyczących zakładu pracy (143 os. tj. 9,5% w 2016r.).
11. Osoby bez prawa do zasiłku stanowiły w 2017r. 81,9% wobec 82% w 2016r.

2. Realizacja zadań na rzecz promocji zatrudnienia i przeciwdziałania bezrobociu.

W 2017 roku na aktywne formy wspierania zatrudnienia bezrobotnych, szkolenia zawodowe i podejmowanie działalności gospodarczej, Powiatowy Urząd Pracy w Suchej Beskidzkiej otrzymał środki finansowe w ramach algorytmu powiatowego w wysokości 2 360 126,97 zł tj. o 27,2% mniej niż w roku 2016.

Mimo lepszej sytuacji niż w 2016r tutejszy Urząd Pracy podjął działania dla pozyskania dodatkowych środków tak z Funduszu Pracy, jak również w ramach projektów programu PO WER i RPO WM.

W wyniku podjętych działań i składanych projektów pozyskaliśmy:

- 1 838 373 zł – na realizację projektu w ramach Programu Operacyjnego Wiedza Edukacja Rozwój;
- 976 000 zł – na realizację projektu w ramach Regionalnego Programu Operacyjnego Województwa Małopolskiego;
- 1 850 000 zł. – program dla młodzieży „30 –”;
- 176 900 zł – dodatkowe środki Rezerwy Ministra i Polityki Społecznej w ramach art. 49 ustawy.
- 35 200 – Program Regionalny „Konserwator”,
- 120 000 – Program Regionalny „Firma +1”.

Łącznie na aktywizację bezrobotnych dodatkowo pozyskaliśmy 4 997 373 PLN aż o 211% więcej w stosunku do otrzymanych środków finansowych w ramach algorytmu.

Razem na formy aktywizacji bezrobotnych tut. PUP miał w 2017 roku do dyspozycji 7 774 500 PLN, tj. o 4% więcej niż w 2016r., a wskaźnik na 1 osobę (liczony jako stosunek napływu bezrobotnych w roku 2017 do środków przeznaczonych na aktywizację bezrobotnych) wyniósł w 2017r. – 1 980zł wobec 1757 w roku 2016r.

Realizacja planu finansowego wyniosła 7 202 007 zł. tj. 93%.

Na niewykorzystanie wszystkich środków w dyspozycji tut. Urzędu Pracy miały wpływ:

- tańszy koszt zakupu szkoleń zawodowych,
- niezłożenie wniosków przez pracodawców o refundację kosztów ZUS w terminie,
- niezakontraktowanie w 100% formy wsparcia jaką jest refundacja wynagrodzenia i kosztów ZUS przez okres 12-tu miesięcy osób do 30 roku życia.

W 2017 roku ogółem środki Funduszu Pracy oraz udział Europejskiego Funduszu, Społecznego, zostały zamknięte kwotą 12 154 126 zł, tj. 0,8% mniej niż w 2016 roku.

Tabela nr 8. Podział środków FP i EFS na poszczególne zadania zrealizowane przez PUP w 2017 i 2016 r.

Lp.	Wyszczególnienie	Rok 2017		Rok 2016		Dynamika
		PLN	%	PLN	%	3/5x100
1	2	3	4	5	6	7
1.	Zasiłki dla bezrobotnych i dodatki aktywizacyjne	3748459	30,8	4149500	33,9	90,3
2.	Programy na rzecz promocji i zatrudnienia	7616528	62,7	7361100	60,1	103,4
3.	Koszty systemu informatycznego	120087	1,0	201400	1,6	59,6
4.	Koszty wezwań, zawiadomień bz, koszty sądowe	51246	0,4	58100	0,5	88,2
5.	Dodatki do wynagrodzeń pracowników	71333	0,6	69300	0,6	102,9
6.	Informacja zawodowa, poradnictwo i pośrednictwo pracy	10377	0,1	6600	0,1	157,2
7.	Inne wydatki FP (koszty pośrednie projektów)	91911	0,8	79100	0,6	116,1
8.	Koszt szkolenia kadry PUP	29671	0,2	38500	0,3	77,0
9.	Krajowy Fundusz Szkoleniowy	414514	3,4	290000	2,4	142,9
10.	Ogółem	12154126	100,0	12253600	100	99,1

Wykres nr 9. Udział środków na aktywną i pasywną politykę rynku pracy.

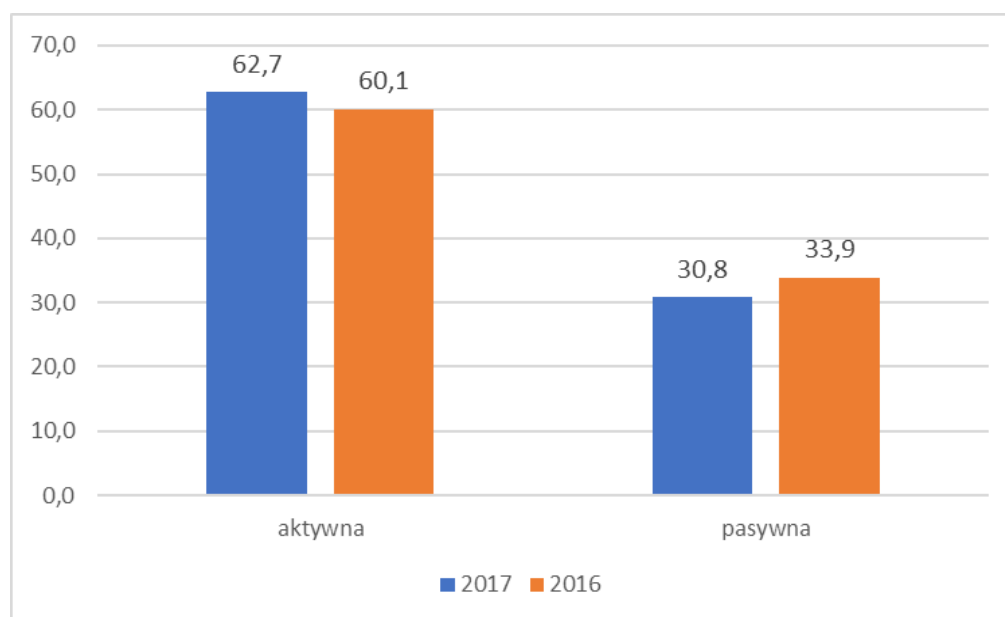


Tabela nr 9. Realizacja zadań w zakresie aktywizacji bezrobotnych ze środków Funduszu Pracy i Europejskiego Funduszu Społecznego.

Lp.	Wyszczególnienie	Rok 2017		Rok 2016		Dynamika	
		PLN	Osób	PLN	Osób	PLN 3/5*100	Osób 4/6*100
1	2	3	4	5	6	7	8
1.	szkolenia zawodowe i klub pracy	275710	87	246300	95	111,9	91,5
2.	prace interwencyjne	227772	58	259700	68	87,7	85,2
3.	staże	2798394	547	3036800	527	92,1	103,8
4.	refundacja składki ZUS	362955	98	210900	53	172,1	184,9
5.	prace społecznie-użyteczne	86529	94	100800	85	85,8	110,5
6.	roboty publiczne	136421	18	185100	19	73,7	94,7
7.	jednorazowe środki na działalność gospodarczej	1215637	57	1863500	93	65,2	61,2
8.	studia podyplomowe	7398	4	11100	4	66,6	100
9.	bon stażowy	15455	8	5800	1	266,5	800
10.	bony zasiedleniowe	131666	18	182000	26	72,3	69,2
11.	refundacja wynagrodzeń osób do 30 roku życia	1850900	223	1233900	81	150,0	275,3
12.	spółdzielnie socjalne - ref. Składki ZUS	0	0	6900	2	0,0	0
13.	doposażenie stanowiska pracy	48000	2	0	0	0,0	0
14.	Program Aktywizacja i Integracja	1905	5	0	0	0,0	0
15.	Inne (dojazdy, badania lekarskie)	43265	0	18300	0	236,4	0
16.	Ogółem	7202007	1219	7361100	1054	97,8	115,65

Z tabeli nr 9 wynika, że w ramach otrzymanych i pozyskanych dodatkowo środków finansowych przeznaczonych na aktywizację zawodową osób bezrobotnych, było do dyspozycji o 2,2% mniej niż w 2016 r., zaktywizowano natomiast 1219 osób bezrobotnych, tj. o 15,6% więcej niż w 2016r.

Analogicznie jak w poprzednich latach największym zainteresowaniem pracodawców, a także bezrobotnych, cieszyły się staże dla młodzieży jako forma pierwszej pracy i innych

osób będących w szczególnej sytuacji na rynku pracy, szkolenia zawodowe oraz dotacje na uruchomienie działalności gospodarczej. Zainteresowaniem również cieszyły się nowe formy aktywizacji bezrobotnych do lat 30-tu: jak bony stażowe oraz bony zasiedleniowe.

Na szczególne wyróżnienie zasługuje realizowana drugi rok z rzędu i ciesząca się bardzo dużą popularnością forma wsparcia finansowego zatrudnienia osób poniżej 30 roku życia poprzez refundację przez okres 12-tu miesięcy wynagrodzenia minimalnego oraz składki ZUS.

W 2017r. ilość samorządów gminnych, którzy włączyli się do organizacji prac społecznie użytecznych zwiększyła się o jedną gminę. Istnieje szansa, że ta forma aktywizacji bezrobotnych będących jednocześnie beneficjentami pomocy społecznej będzie się rozwijać. Z tej formy skorzystało 6 gmin – Sucha Beskidzka, Stryszawa, Maków Podhalański, Zawoja, Zembrzyce i Budzów.

Równoległe z pośrednictwem pracy, organizacją i realizacją aktywnych form pomocy bezrobotnym i pracodawcom, tut. PUP realizował zadania z zakresu informacji i poradnictwa zawodowego, spotkań aktywizacyjnych, zajęć w Klubie Pracy i opracowywania tzw. indywidualnych planów działania.

W 2017 roku z wyżej wymienionych działań skorzystało:

- informacja zawodowa (indywidualna) - 460 osoby
- informacja zawodowa (grupowa) - 908 osób
- poradnictwo zawodowe (indywidualne) - 421 osób
- poradnictwo zawodowe (grupowe) - 245 osoby
- zajęcia w Klubie Pracy - 24 osób
- indywidualne plany działania - 2604 osoby

Ogółem z powyższych form aktywizacji skorzystało 4662 bezrobotnych i poszukujących pracy, w tym osoby, które z tych form musiały korzystać wielokrotnie w zależności od potrzeb.

W dalszym ciągu efektywność w samorządach i ich jednostkach, a także innych zakładkach sfery budżetowej była krótkotrwała (w porównaniu z prywatnymi przedsiębiorcami) lecz musi być realizowana ze względu na aktywizację bezrobotnych, którzy na wolnym rynku nie mieliby szans podjąć pracy.

Efektywność podstawowych form aktywizacji zawodowej bezrobotnych PUP w Suchoj Beskidzkiej (obliczana przez MRPiPS) w 2016 r. w porównaniu do 2015 r. przedstawia poniższa tabela.

Tabela nr 10. Efektywność kosztowa i zatrudnieniowa 2016/2017r.

Lp.	Wyszczególnienie	2016	2015
1	2	3	4
1.	efektywność zatrudnieniowa	77,9	67,8
2.	efektywność kosztowa	10 153	10 323

W porównaniu do roku 2016 efektywność zatrudnieniowa znacznie uległa poprawie, bo o 10,1%. Nie bez znaczenia jest również to, iż efektywność kosztowa zmniejszyła się o 170zł. Oznacza to, że urząd aktywizował osoby bezrobotne lepiej i taniej.

Do podstawowych działań Powiatowych Urzędów Pracy należy pośrednictwo pracy, w tym Europejskie Pośrednictwo Pracy, tzw. EURES.

W roku 2017, w ramach pośrednictwa pracy krajowego pośrednicy pracy tut. PUP pozyskali lub przyjęli do realizacji 2804 ofert pracy, tj. o 2,8% więcej niż w 2016r. W okresie sprawozdawczym pracę podjęło 1985 osób, tj. o 5,9% mniej niż w 2016r. w tym 1320 osób za pośrednictwem tut. urzędu. Zatem wskaźnik skierowanych do pracy za pośrednictwem PUP do ogółu podjęć pracy wzrósł do poziomu 66,5% i był lepszy o 14,4% niż w poprzednim roku.

Na terenie powiatu suskiego wg danych dostępnych w GUS w rejestrze REGON na koniec 2017 roku (bez osób fizycznych prowadzących indywidualne gospodarstwo rolne) zarejestrowanych było 8061 podmiotów gospodarczych, tj. o 1,4% więcej niż w poprzednim roku.

Jeżeli chodzi o rozkład podmiotów gospodarczych w powiecie to jest on nierównomierny w obrębie poszczególnych gmin. Największa koncentracja podmiotów gospodarczych w przeliczeniu na 1km² obserwowana jest w gminie Sucha Beskidzka. Najwięcej podmiotów gospodarczych zarejestrowanych jest w gminie miejsko-wiejskiej Maków Podhalański. Rozkład podmiotów gospodarczych w podziale na poszczególne gminy w powiecie suskim 2015/2017r. prezentuje Tabela nr 11.

Tabela nr 11. Liczba podmiotów gospodarczych w podziale na gminy w 2015/2017r.

Lp.	Wyszczególnienie	2015	2017	Dynamika 4/3*100
1	2	3	4	5
1.	Jordanów miasto	600	660	110,0
2.	Sucha Beskidzka	1302	1326	101,8
3.	Budzów	631	650	103,0

4.	Bystra-Sidzina	548	569	103,8
5.	Jordanów g.wiejska	826	872	105,6
6.	Maków Podh.	1820	1864	102,4
7.	Stryszawa	796	821	103,1
8.	Zawoja	817	829	101,5
9.	Zembrzyce	472	470	99,6
10.	Powiat	7812	8061	103,2

Największa dynamika wzrostowa ilości podmiotów gospodarczych na przestrzeni dwóch lat utrzymała się w gminie miejskiej Jordanów. Jedynie w gminie Zembrzyce w w/w okresie ilość podmiotów gospodarczych zmniejszyła się.

Na terenie powiatu suskiego przeważają mikro podmioty (zatrudniające do 9 pracowników) i małe przedsiębiorstwa (zatrudniające od 10 - 49 pracowników). Przedsiębiorstwa które zatrudniają powyżej 50 pracowników stanowią 0,56% ogółu zarejestrowanych podmiotów gospodarczych. W porównaniu do stanu z końca 2016 roku, w roku 2017 odnotowano wzrost liczby mikro przedsiębiorstw o 130 podmiotów. Ilość firm małych, tj. zatrudniających od 10 do 49 pracowników, zmniejszyła się w ciągu roku o 16 i na koniec 2017 wynosiła 244. W średnich przedsiębiorstwach zatrudniających do 249 pracowników ilość firm nie uległa zmianie.

Dane dotyczące liczby zarejestrowanych podmiotów gospodarczych według klasy wielkości podmiotów w powiecie suskim w latach 2015 do 2017 ilustruje tabela nr 12.

Tabela nr 12. Podmioty gospodarcze w zarejestrowane w systemie Regon w powiecie suskim wg wielkości w latach 2015 do 2017

lata	ogółem	0 - 9	10 - 49	50 - 249	250 - 999
2017	8061	7768	244	45	4
2016	7947	7638	260	45	4
2015	7812	7504	257	47	4

Zarejestrowane podmioty według formy i własności prowadzenia działalności gospodarczej na koniec roku 2017 przedstawiają się jak niżej:

- 195– 2,4% - sektor publiczny,
- 7853 – 97,4% - sektor prywatny, w tym:

- 6579 – 81,6% - osoby fizyczne prowadzące działalność gospodarczą,

W poniższej tabeli przedstawiono podział pozyskanych ofert pracy wg poszczególnych rodzajów działalności.

Tabela nr 13. Oferty pracy z poszczególnych rodzajów działalności.

Lp.	Rodzaj działalności gospodarczej	Liczba ofert pracy 2016/2017	Udział % 2016/2017
1	2	3	4
1.	Przetwórstwo przemysłowe	754/924	27,7/32,9
2.	Handel i naprawa	533/509	19,6/18,2
3.	Budownictwo	411/374	15,1/13,3
4.	Administracja publiczna	227/208	8,3/7,4
5.	Transport i gospodarka magazynowa	103/91	3,8/3,2
6.	Opieka zdrowotna i pomoc społeczna	87/106	3,2/3,8
7.	Zakwaterowanie i usługi gastronomiczne	126/113	4,6/4,0
8.	Edukacja	107/116	3,9/4,1
9.	Działalność usługowa komunalna, społeczna i indywidualna	134/141	4,9/5,0
10.	Działalność finansowa i ubezpieczeniowa	23/21	0,8/0,7
11.	Działalność profesjonalna, naukowa i techniczna	59/52	2,2/1,8
12.	Wytwarzanie i zaopatrywanie w energię, gaz, wodę, gospodarka ściekowa	31/21	1,1/0,7
13.	Pozostała działalność	109/96	4,0/3,4
14.	Rolnictwo, leśnictwo, łowiectwo	21/32	0,8/1,1
15.	Ogółem	2725/2804	100/100

Analizując procentowy udział pozyskanych ofert pracy z poszczególnych rodzajów działalności można zauważyć, iż w dalszym ciągu cztery rodzaje działalności gospodarczej przysparzają najwięcej ofert pracy. Są to: przetwórstwo przemysłowe, handel i naprawa, administracja publiczna i budownictwo. Ilość ofert z powyższych działów stanowiła 71,8% wszystkich ofert pracy.

Zauważyć również należy, że wśród czterech największych działów zwiększenie nastąpiło tylko w sektorze przetwórstwa przemysłowego.

W 2017 roku do tut. PUP wpłynęło również 540 ofert pracy od pracodawców zagranicznych na 1709 stanowisk pracy. Poniższa tabela przedstawia kraje, ilości ofert pracy i stanowisk.

Tabela nr 14. Ilość zgłoszonych ofert i stanowisk według krajów z jakich wpłynęły w 2017r.

Lp.	Państwo	Ilość zgłoszonych ofert pracy	Ilość zgłoszonych stanowisk
1.	Austria	72	282
2.	Belgia	1	2
3.	Czechy	18	70
4.	Chorwacja	0	0
5.	Dania	0	0
6.	Estonia	0	0
7.	Finlandia	0	0
8.	Hiszpania	6	45
9.	Holandia	14	173
10.	Irlandia	1	20
11.	Islandia	0	0
12.	Lichtenstein	4	19
13.	Litwa	0	0
14.	Łotwa	0	0
15.	Malta	0	0
16.	Niemcy	400	953
17.	Norwegia	7	43
18.	Słowacja	0	0
19.	Słowenia	0	0
20.	Szwecja	1	10
21.	Wielka Brytania	15	52
22.	Włochy	1	40
Razem		540	1709

W 2017 roku do Powiatowego Urzędu Pracy w Suchoj Beskidzkiej wpłynęło 540 ofert pracy od pracodawców zagranicznych z 12 państw Unii Europejskiej. Najwięcej z Niemiec -

400, Austrii - 72, Czech – 18 oraz Wielkiej Brytanii – 15. Jeśli chodzi o ilość stanowisk pracy to najczęściej zostało złożonych z Niemiec - 953, Austrii - 282, i Holandii - 173

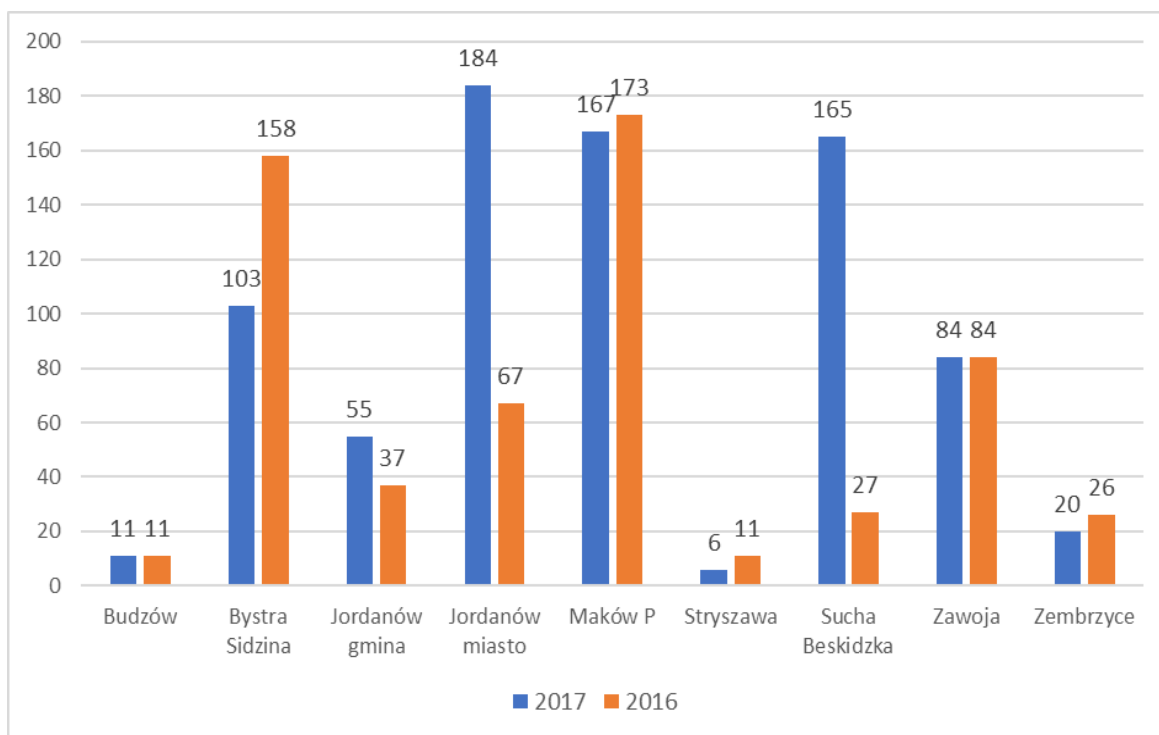
Pośrednik pracy w ramach indywidualnych kontaktów z bezrobotnymi i poszukującymi pracy udzielił :

- 634 informacje ogólne o pracy w krajach EOG
- 73 informacje o warunkach życia i pracy w krajach EOG
- 262 informacje o ofertach pracy za granicą

W roku 2017 zarejestrowano 795 oświadczeń o zamiarze powierzenia pracy cudzoziemcom (Małopolska – 134.500; Polska 1.824.464), tj. obywateli: Armenii, Białorusi, Gruzji, Mołdawii, Ukrainy i Rosji.

Dla obywateli Ukrainy zarejestrowano - 783 oświadczenia dla obywateli Białorusi– 9, Gruzji – 2 i Rosji – 1 oświadczenie.

Wykres nr 10. Zarejestrowane oświadczenia wg. gminy pracodawcy 2016/2017r.



W przypadku zatrudniania obcokrajowca na podstawie zezwolenia wydawanego przez wojewodę, PUP w Suchej Beskidzkiej uprzednio wydaje informację o braku możliwości zaspokojenia potrzeb kadrowych na oferowanym stanowisku. W 2017r. wydano 258 takich informacji wobec 125 w roku 2016.

Stanowiska, na które urząd nie dysponował odpowiednimi kandydatami przedstawia tabela nr 15.

Tabela nr 15. Stanowiska na które PUP nie dysponował odpowiednimi kandydatami

monter konstrukcji aluminiowych	1
stolarz-cieśla	1
kucharz kuchni narodowej	1
operator maszyn i urządzeń do przetwórstwa owoców i warzyw	1
murarz	1
nauczyciel muzyki -gry na fortepianie	1
kierownik sklepu chińskiego	1
cukiernik	2
malarz-tynkarz	2
monter elektronik układy elektroniczne automatyki przemysłowej	2
stolarz meblowy	2
ogrodnik	3
operator urządzeń wytwórczych mieszanek betonowych	3
stolarz	5
operator urządzeń do produkcji wyrobów kosmetycznych	5
tynkarz	6
cieśla	10
murarz-tynkarz	13
tartacznik - operator maszyn do obróbki drewna	85
sortowacz materiałów drzewnych	113

Reasumując procesy zachodzące na lokalnym rynku pracy należy je ocenić pozytywnie. Cieszy najniższa w historii stopa bezrobocia, która została osiągnięta w czerwcu 2017r. na poziomie 4,4%. Pozytywnie należy również ocenić fakt, iż wzrasta liczba osób pracujących (z poziomu 30.392 na koniec 2016r. do 31.443 w grudniu 2017r.) choć jej dynamikę w wysokości 103,4 jako niewystarczającą.

Jako niepokojące należy określić prognozowane w naszej społeczności procesy demograficzne. Wg prognoz GUS w roku 2050 będzie 81 075 mieszkańców naszego powiatu. Najgroźniejsza jest zmiana sama zmiana struktury ludności. We wskazanej prognozie udział osób w wieku przedprodukcyjnym (do 17 lat) zmniejszy się z aktualnego poziomu 19% do 14%, produkcyjnym (od 18 do 59lat K i 64lat M) do z 63% do 57% a poprodukcyjnym (60lat K i 65lat M)wzrośnie z 17% do 27%.

Sucha Beskidzka, dnia 31.01.2018r.

Sporządził: Rafał Wróbel

/-/ mgr Janusz Spannbauer

Dyrektor PUP